

Servisni priručnik za Dell™ Latitude™ E4300

[Rješavanje problema](#)

[Prije radova na vašem računalu](#)

[Specifikacije](#)

[Dodatna baterija](#)

[Tvrdi pogon](#)

[Kartica bežične lokalne veze \(eng. Wireless Local Area Network\) \(WLAN\)](#)

[Kartica bežične mreže širokog područja \(eng. Wireless Wide Area Network\) \(WWAN\)](#)

[Memorija](#)

[Latitude ON™ kartica](#)

[Pokrov kontrolne ploče s LED lampicama](#)

[Tipkovnica](#)

[Sklop zaslona](#)

[Kamera](#)

[Oslonac za ruku](#)

[Bežična osobna mreža \(eng. Wireless Personal Area Network\) \(WPAN\) s Bluetooth® bežičnom tehnologijom](#)

[Smart kartica](#)

[Ventilator sustava](#)

[Optički pogon](#)

[Tiskana pločica radio veze](#)

[Baterija na matičnoj ploči](#)

[Sklop zvučnika](#)

[Matična ploča](#)

[Ažuriranje BIOS-a Flash postupkom](#)

[Sklop hladila procesora](#)

[Sklop napajanja](#)

[Pronalaženje informacija](#)

[Dobivanje pomoći](#)

Napomene, obavijesti i oprezi



NAPOMENA: NAPOMENA ukazuje na važne informacije koje vam pomažu da koristite svoje računalo na bolji način.



OBAVIJEST: OBAVIJEST označava moguće oštećenje hardvera ili gubitak podataka i otkriva kako izbjeći neki problem.



OPREZ: OPREZ ukazuje na moguće oštećenje imovine, tjelesne ozljede ili smrt.

Ako ste kupili računalo Dell™ n Series, sve upute za operacijski sustav Microsoft® Windows® u ovom dokumentu su nevažne.

Ovaj proizvod uključuje tehnologiju zaštićenu autorskim pravima koja je zaštićena metodom odštetnog zahtjeva na temelju određenih patenata u SAD-u i ostalih prava intelektualnog vlasništva koja posjeduje tvrtka Macrovision Corporation i ostali vlasnici prava. Upotreba ove tehnologije zaštićene autorskim pravom mora biti odobrena od tvrtke Macrovision Corporation i namijenjena je samo za kućnu i ostale ograničene upotrebe osim ako je upotreba dozvoljena od strane tvrtke Macrovision Corporation.

Informacije navedene u ovom dokumentu podložne su promjeni bez prethodne obavijesti.
© 2008–2009 Dell Inc. Sva prava pridržana.

Bilo kakvo umnožavanje ovog materijala bez pismenog dopuštenja tvrtke Dell Inc. strogo je zabranjeno.

Trgovački znakovi korišteni u ovom tekstu: *Dell*, logotip *DELL*, *Latitude*, i *Latitude On* su trgovački znakovi tvrtke Dell Inc.; *Bluetooth* je registrirani trgovački znak tvrtke Bluetooth SIG, Inc., a tvrtka Dell ga koristi pod licencom; *Microsoft*, *Windows*, *Windows Vista*, *Outlook*, i logotip gumba start *Windows Vista* su trgovački znakovi ili registrirani trgovački znakovi tvrtke Microsoft Corporation u SAD-u i/ili drugim državama.

Ostali trgovački znakovi i trgovački nazivi koji se koriste u ovom dokumentu označavaju ili entitete koji su vlasnici tih znakova ili njihove proizvode. Tvrtka Dell Inc. odriče se bilo kakvih vlasničkih interesa za navedene trgovačke znakove i trgovačke nazive, osim vlastitih.

Rujan 2009. Izmijenjeno izdanje. A03

[Povratak na stranicu sa sadržajem](#)

Prije radova na vašem računalu

Servisni priručnik za Dell™ Latitude™ E4300

- [Preporučeni alati](#)
- [Što trebate znati za svoju sigurnost](#)
- [Nakon radova na vašem računalu](#)

Ovaj dokument pojašnjava postupke za uklanjanje i ugradnju komponenti u vaše računalo. Osim ako nije drugačije navedeno, za svaki se postupak podrazumijeva:

- 1 Da ste izvršili korake iz ovog poglavlja.
- 1 Da ste pročitali sigurnosne upute koje ste dobili zajedno s vašim računalom.
- 1 Da ste, prilikom izmjene komponente, uklonili originalan dio.

 **NAPOMENA:** Boja računala i određene komponente računala mogu se razlikovati od onih prikazanih u ovom dokumentu.

Preporučeni alati


Za izvršavanje postupaka iz ovog dokumenta možda će vam trebati sljedeći alati:


- 1 Mali ravni odvijač.
- 1 Phillips odvijač
- 1 Malo plastično šilo
- 1 Ažuriranje BIOS Flash postupkom (pogledajte stranice za podršku tvrtke Dell na support.dell.com)

Što trebate znati za svoju sigurnost


Zbog zaštite vašeg računala od mogućih oštećenja i zbog vaše osobne zaštite, pridržavajte se sljedećih uputa o sigurnosti.

 **OPREZ:** Prije rada na unutrašnjosti računala pročitajte sigurnosne upute koje ste dobili s računalom. Dodatne sigurnosne informacije potražite na početnoj stranici za sukladnost sa zakonskim odredbama na www.dell.com: www.dell.com/regulatory_compliance.

 **OPREZ:** Mnogi popravci smiju se izvršiti samo od strane ovlaštenog servisnog tehničara. Smijete vršiti samo pronalaženje problema i sitne popravke kao što ste ovlašteni u svojoj dokumentaciji o proizvodu ili po uputama tima online ili putem telefonske usluge i podrške. Vaše jamstvo ne pokriva oštećenje uzrokovano servisom kojeg tvrtka Dell nije ovlastila. Pročitajte i slijedite sigurnosne upute koje su isporučene s uređajem.



 **OBAVIJEST:** Kako biste izbjegli elektrostatičko pražnjenje, uzemljite se koristeći ručnu traku za uzemljenje ili povremeno dotaknite neobojenu metalnu površinu, kao što je priključak na stražnjoj strani računala.


 **OBAVIJEST:** Rukujte komponentama i karticama s pažnjom. Ne dodirujte kontakte na komponentama ili na kartici. Karticu pridržavajte za rubove ili za metalni nosač. Komponente poput procesora pridržavajte za rubove, a ne za pinove.

 **OBAVIJEST:** Kada iskopčavate kabel, povlačite priključak kabela ili za to predviđenu traku, a nikako ne samo kabel. Kod kabelaških priključaka s blokirnim jezičcima, pritisnite blokirne jezičke prema unutra kako biste oslobodili priključak. Kada spajate kabel, pobrinite se da su oba priključka pravilno okrenuta i poravnata kako biste izbjegli oštećenje priključka i/ili njegovih pinova.

1. Pobrinite se da je radna površina ravna i čista kako biste spriječili da poklopac računala bude ogreban.

2. Isključite vaše računalo.

- 1 U *Microsoft® Windows® Vista®*, kliknite na **Start** , kliknite na ikonu strelice  i zatim kliknite **Shut Down** (Isključi) kako biste isključili računalo.
- 1 U *Microsoft Windows XP*, kliknite na **Start** → **Shutdown** (Isključi) → **Shutdown** (Isključi).

 **NAPOMENA:** Provjerite da je računalo isključeno i da se ne nalazi u načinu rada upravljanja napajanjem. Ako ne možete isključiti računalo iz operacijskog sustava, pritisnite gumb za uključivanje/isključivanje i držite ga pritisnutim 6 sekundi.

3. Odspojite računalo i sve priključene uređaje iz svih električnih izvora napajanja.

 **OBAVIJEST:** Za iskopčavanje mrežnog kabela, najprije iskopčajte kabel iz svog računala, a potom iskopčajte iz zidne utičnice.

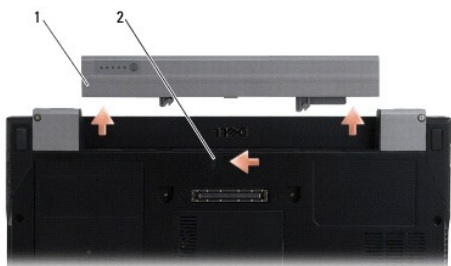
4. Odspojite sve telefonske i mrežne kabele iz svog računala.

- Uklonite sve instalirane kartice iz utora za smart karticu i čitača memorijskih kartica 8 u 1.

OBAVIJEST: Kako biste izbjegli oštećivanje matične ploče, prije servisiranja računala morate ukloniti bateriju iz utora za bateriju.

NAPOMENA: Kako biste izbjegli oštećivanje računala, koristite isključivo bateriju namijenjenu za dotično Dell™ računalo. Nemojte koristiti baterije koje su namijenjene za druga Dell računala.

- Uklonite bateriju:
 - Okrenite računalo.
 - Pomaknite bravu baterije u otvoreni položaj.
 - Izvučite bateriju iz baterijskog utora.



1	baterija	2	zasun za oslobađanje baterije
---	----------	---	-------------------------------

- Okrenite računalo gornjom stranom prema gore, otvorite zaslon i pritisnite gumb za uključivanje/isključivanje kako biste uzemljili matičnu ploču.

Nakon radova na vašem računalu

Nakon što ste završili postupke zamjene, prije uključivanja računala provjerite da ste priključili vanjske uređaje, kartice, kabele itd.

NAPOMENA: Kako biste izbjegli oštećivanje računala, koristite isključivo bateriju namijenjenu za dotično Dell računalo. Nemojte koristiti baterije koje su namijenjene za druga Dell računala.

- Priključite sve vanjske uređaje kao što je replikator porta, dodatna baterija ili hlađenje i ponovno postavite sve kartice (kao što je smart kartica).
- Priključite sve telefonske ili mrežne kabele na svoje računalo.
- Ponovno postavite bateriju. Umetnite bateriju u pregradu za bateriju sve dok ne uskoči na mjesto.
- Priključite svoje računalo i sve priključene uređaje na njihove izvore električnog napajanja.
- Uključite računalo.

[Povratak na stranicu sa sadržajem](#)

[Povratak na stranicu sa sadržajem](#)

Ažuriranje BIOS-a Flash postupkom

Servisni priručnik za Dell™ Latitude™ E4300

1. Preuzmite uslužni program za ažuriranje BIOS-a na **web stranici za Dell™ Support na support.dell.com** i spremite ga na svoju radnu površinu operacijskog sustava Windows®.
 2. Po završetku preuzimanja dva puta kliknite na ikonu uslužnog programa za BIOS.
 3. U prozoru **Ažuriranje BIOS-a Flash postupkom za Dell**, kliknite na **Nastavi**.
 4. Kad se prikaže poruka o ponovnom podizanju, kliknite na **OK** (U redu) i čekajte da se računalo ponovno pokrene.
-

[Povratak na stranicu sa sadržajem](#)

[Povratak na stranicu sa sadržajem](#)

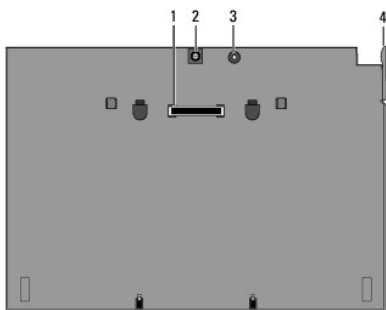
Dodatna baterija

Servisni priručnik za Dell™ Latitude™ E4300

- [Pogled s gornje strane](#)
- [Pogled s donje strane](#)
- [Odspajanje dodatne baterije](#)
- [Spajanje dodatne baterije](#)

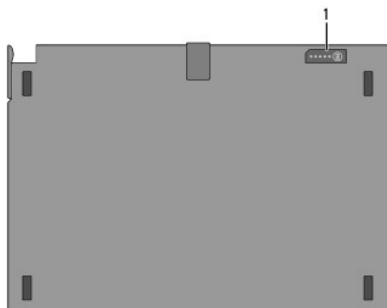
Dodatna baterija priključuje se na dno prijenosnog računala i može se puniti dok je priključena na računalo ili zasebno.

Pogled s gornje strane



1	priključak za spajanje	2	priključak AC adaptera
3	lampica statusa napajanja	4	poluga za otpuštanje

Pogled s donje strane



1	lampice mjerača napunjenosti		
---	------------------------------	--	--

Odspajanje dodatne baterije

1. Spremite i zatvorite sve otvorene datoteke i zatvorite sve otvorene programe.
2. Podesite postavke upravljanja napajanjem tako da računalo ne uđe u stanje mirovanja, čekanja ili hibernaciju kada zatvorite (spustite) zaston:

Microsoft® Windows® XP:

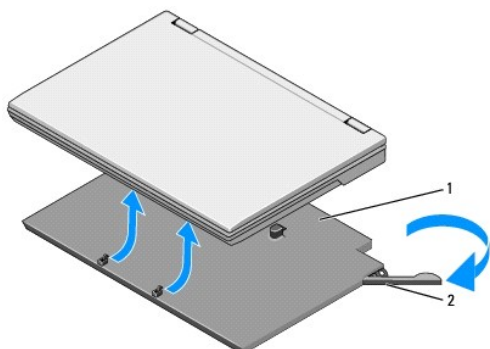
- a. Kliknite na **Start** → **Control Panel** (Upravljačka ploča) → **Performance and Maintenance** (Svojstva i održavanje) → **Power Options** (Opcije napajanja) → **Advanced** (Napredno).
- b. U odjeljku **When I close the lid of my portable computer** (Kada spustim poklopac prijenosnog računala) odaberite **Do nothing** (Ništa).

Windows Vista®:

a. Kliknite na **Start** → **Control Panel** (Upravljačka ploča) → **Mobile PC** (Mobilno računalo) → **Power Options** (Opcije napajanja) → **Change what closing the lid does** (Promjena slijeda događaja nakon zatvaranja poklopca računala).

b. Na padajućem izborniku **When I close the lid** (Kad spustim poklopac) odaberite **Do nothing** (Ništa).

3. Povucite ručicu za otpuštanje kako biste odvojili računalo od dodatne baterije.



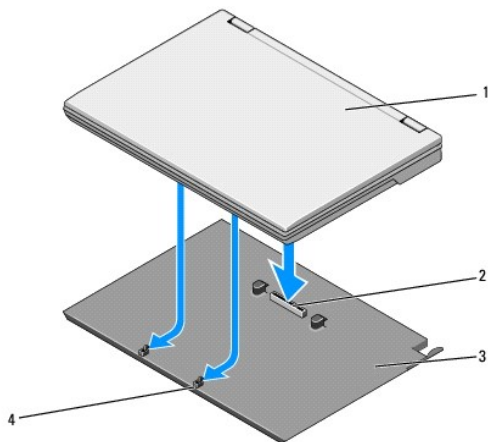
1	dodatna baterija	2	poluga za otpuštanje
---	------------------	---	----------------------

4. Podignite stražnji rub računala i pogurnite prijenosno računalo prema stražnjem dijelu dodatne baterije.

Spajanje dodatne baterije

NAPOMENA: Nakon priključenja dodatne baterije na računalo, AC adapter može puniti dodatnu bateriju putem AC adaptera prijenosnog računala.

1. Dok držite prijenosno računalo pod kutom od 30 stupnjeva na bateriju, postavite utore na donjem dijelu prijenosnog računala na kukice na bateriji i zatim spustite prijenosno računalo na bateriju. Priključak za spajanje na prijenosnom računalu treba se priključiti na priključak za spajanje na bateriji.



1	prijenosno računalo	2	priključak za spajanje
3	dodatna baterija	4	kukice dodatne baterije (2)

2. Pritisnite prijenosno računalo na bateriju sve dok ne osjetite škljocaj koji naznačuje da je prijenosno računalo čvrsto namješteno.

3. Uključite prijenosno računalo.

[Povratak na stranicu sa sadržajem](#)

[Povratak na stranicu sa sadržajem](#)

Bežična osobna mreža (WPAN) s Bluetooth® bežičnom tehnologijom

Servisni priručnik za Dell™ Latitude™ E4300

- [Uklanjanje WPAN/Bluetooth kartice](#)
- [Ponovno postavljanje WPAN/Bluetooth kartice](#)

⚠ **OPREZ:** Prije rada na unutrašnjosti računala pročitajte sigurnosne upute koje ste dobili s računalom. Dodatne sigurnosne informacije potražite na početnoj stranici za sukladnost sa zakonskim odredbama na www.dell.com: www.dell.com/regulatory_compliance.

⚡ **OBAVIJEST:** Kako biste izbjegli elektrostatičko pražnjenje, uzemljite se koristeći ručnu traku za uzemljenje ili povremeno dotaknite priključak na stražnjoj strani računala.

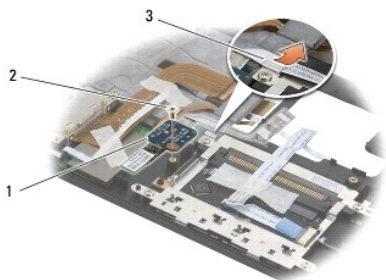
⚡ **OBAVIJEST:** Kako biste izbjegli oštećivanje matične ploče, prije servisiranja računala morate ukloniti glavnu bateriju.

Vaše računalo podržava karticu bežične osobne mreže (eng. Wireless Personal Area Network)(WPAN) s Bluetooth® bežičnom tehnologijom. Ako ste naručili WPAN karticu s vašim računalom, tada će kartica već biti ugrađena.

Uklanjanje WPAN/Bluetooth kartice

WPAN/Bluetooth kartica nalazi se na donjoj strani sklopa oslonca za ruku.

1. Slijedite upute u [Što trebate znati za svoju sigurnost](#).
2. Uklonite pokrov kontrolne ploče s LED lampicama (pogledajte odlomak [Uklanjanje pokrova kontrolne ploče s LED lampicama](#)).
3. Uklonite tipkovnicu (pogledajte odlomak [Uklanjanje tipkovnice](#)).
4. Uklonite sklop zaslona (pogledajte odlomak [Uklanjanje sklopa zaslona](#)).
5. Uklonite oslonac za ruku (pogledajte [Uklanjanje oslonca za ruku](#)).
6. Okrenite naopako oslonac za ruku.
7. Uklonite vijak M2 x 3 mm koji pričvršćuje karticu na matičnu ploču.



1	WPAN/Bluetooth kartica	2	vijak M2 x 3 mm
3	vodilica kabela		

8. Nježno odspojite kabel kartice iz vodilice kabela.

⚡ **OBAVIJEST:** Budite pažljivi prilikom uklanjanja kartice kako ne biste oštetili karticu, kabel kartice ili okolne komponente.

9. Izvadite karticu iz matične ploče.

Ponovno postavljanje WPAN/Bluetooth kartice

 **NAPOMENA:** Ovaj postupak podrazumijeva da ste najprije dovršili postupak uklanjanja.

1. Ponovno postavite WPAN/Bluetooth karticu na donju stranu sklopa oslonca za ruku.
2. Ponovno postavite kabel kartice u metalnu vodilicu.
3. Ponovno postavite vijak M2 x 3 mm kako biste pričvrstili karticu na matičnu ploču.
4. Ponovno postavite oslonac za ruku (pogledajte [Ponovno postavljanje oslonca za ruku](#)).
5. Ponovno postavite sklop zaslona (pogledajte odlomak [Ponovno postavljanje sklopa zaslona](#)).
6. Ponovno postavite tipkovnicu (pogledajte odlomak [Ponovno postavljanje tipkovnice](#)).
7. Ponovno postavite pokrov kontrolne ploče s LED lampicama (pogledajte odlomak [Ponovno postavljanje pokrova kontrolne ploče s LED lampicama](#)).
8. Slijedite upute u odlomku [Nakon rada na unutrašnjosti računala](#).

[Povratak na stranicu sa sadržajem](#)

[Povratak na stranicu sa sadržajem](#)

Kamera

Servisni priručnik za Dell™ Latitude™ E4300

- [Uklanjanje kamere](#)
- [Ponovno postavljanje kamere](#)

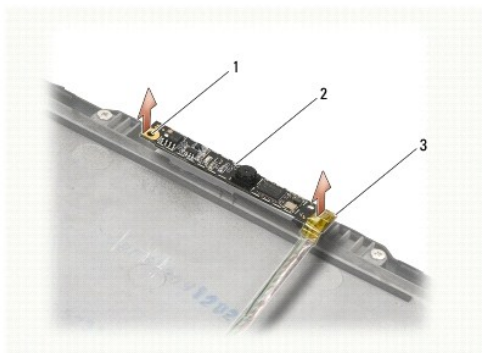
⚠ **OPREZ:** Prije rada na unutrašnjosti računala pročitajte sigurnosne upute koje ste dobili s računalom. Dodatne sigurnosne informacije potražite na početnoj stranici za sukladnost sa zakonskim odredbama na www.dell.com: www.dell.com/regulatory_compliance.

⚡ **OBAVI JEST:** Kako biste izbjegli elektrostatičko pražnjenje, uzemljite se koristeći ručnu traku za uzemljenje ili povremeno dotaknite nebojenu metalnu površinu (poput stražnje ploče) na računalo.

Ako ste naručili kameru s vašim računalom, tada će kamera već biti ugrađena.

Uklanjanje kamere

1. Slijedite upute u [Što trebate znati za svoju sigurnost](#).
2. Uklonite pokrov kontrolne ploče s LED lampicama (pogledajte odlomak [Uklanjanje pokrova kontrolne ploče s LED lampicama](#)).
3. Uklonite tipkovnicu (pogledajte odlomak [Uklanjanje tipkovnice](#)).
4. Uklonite sklop zaslona (pogledajte odlomak [Uklanjanje sklopa zaslona](#)).
5. Uklonite okvir zaslona (pogledajte odlomak [Uklanjanje okvira zaslona](#)).
6. Uklonite ploču zaslona (pogledajte odlomak [Uklanjanje ploče zaslona](#)).
7. Uklonite šarke zaslona (pogledajte odlomak [Uklanjanje šarki zaslona](#)).
8. Izvadite pločicu s kamerom iz stražnjeg dijela pokrova zaslona.
9. Oslobodite sklop kabela zaslona/kamere iz šarki zaslona.



1	položaj za poravnanje (2)	2	pločica s kamerom
3	sklop kabela zaslona/kamere		

Ponovno postavljanje kamere

📌 **NAPOMENA:** Ovaj postupak podrazumijeva da ste najprije dovršili postupak uklanjanja.

1. Poravnajte pločicu s kamerom prema vodilicama za poravnanje na pokrovu zaslona.
2. Ponovno rasporedite kabele zaslona kroz šarke.

3. Ponovno postavite šarke zaslona (pogledajte odlomak [Ponovno postavljanje šarki zaslona](#)).
4. Ponovno postavite ploču zaslona (pogledajte odlomak [Ponovno postavljanje ploče zaslona](#)).
5. Ponovno postavite okvir zaslona (pogledajte odlomak [Ponovno postavljanje okvira zaslona](#)).
6. Ponovno postavite sklop zaslona (pogledajte odlomak [Ponovno postavljanje sklopa zaslona](#)).
7. Slijedite upute u odlomku [Nakon rada na unutrašnjosti računala](#).

[Povratak na stranicu sa sadržajem](#)

[Povratak na stranicu sa sadržajem](#)

Baterija na matičnoj ploči

Servisni priručnik za Dell™ Latitude™ E4300

- [Uklanjanje baterije na matičnoj ploči](#)
- [Ponovno postavljanje baterije na matičnu ploču](#)

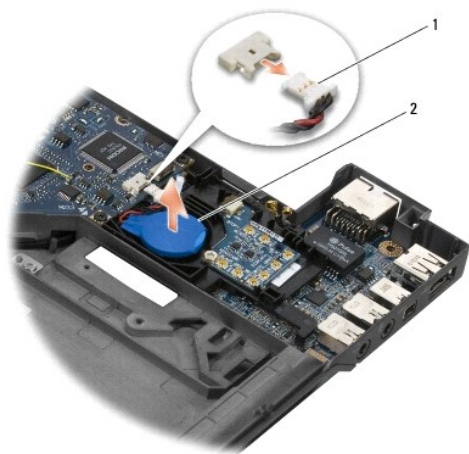
⚠ **OPREZ:** Prije rada na unutrašnjosti računala pročitajte sigurnosne upute koje ste dobili s računalom. Dodatne sigurnosne informacije potražite na početnoj stranici za sukladnost sa zakonskim odredbama na www.dell.com: www.dell.com/regulatory_compliance.

➡ **OBAVIJEST:** Kako biste izbjegli elektrostatičko pražnjenje, uzemljite se koristeći ručnu traku za uzemljenje ili povremeno dotaknite priključak na stražnjoj strani računala.

➡ **OBAVIJEST:** Kako biste izbjegli oštećivanje matične ploče, prije servisiranja računala morate ukloniti glavnu bateriju.

Uklanjanje baterije na matičnoj ploči

1. Slijedite upute u [Što trebate znati za svoju sigurnost](#).
2. Uklonite pokrov kontrolne ploče s LED lampicama (pogledajte odlomak [Uklanjanje pokrova kontrolne ploče s LED lampicama](#)).
3. Uklonite tipkovnicu (pogledajte odlomak [Uklanjanje tipkovnice](#)).
4. Otpojite kabel baterije iz matične ploče.
5. Izvucite bateriju iz odjeljka za bateriju.



1	kabel baterije i priključak	2	baterija na matičnoj ploči
---	-----------------------------	---	----------------------------

Ponovno postavljanje baterije na matičnu ploču

🔧 **NAPOMENA:** Ovaj postupak podrazumijeva da ste najprije dovršili postupak uklanjanja.

1. Ponovno priključite kabel baterije na matičnu ploču.
2. Ponovno postavite bateriju u odjeljak za bateriju.
3. Ponovno postavite tipkovnicu (pogledajte odlomak [Ponovno postavljanje tipkovnice](#)).
4. Ponovno postavite pokrov kontrolne ploče s LED lampicama (pogledajte odlomak [Ponovno postavljanje pokrova kontrolne ploče s LED lampicama](#)).
5. Slijedite upute u odlomku [Nakon rada na unutrašnjosti računala](#).

[Povratak na stranicu sa sadržajem](#)

[Povratak na stranicu sa sadržajem](#)

Sklop hladila procesora

Servisni priručnik za Dell™ Latitude™ E4300

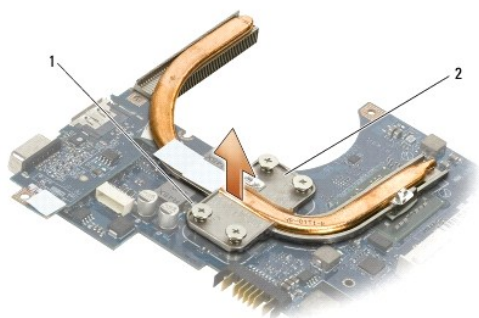
- [Uklanjanje sklopa hladila procesora](#)
- [Ponovno postavljanje sklopa hladila procesora](#)

Uklanjanje sklopa hladila procesora

△ **OPREZ:** Prije rada na unutrašnjosti računala pročitajte sigurnosne upute koje ste dobili s računalom. Dodatne sigurnosne informacije potražite na početnoj stranici za sukladnost sa zakonskim odredbama na www.dell.com: www.dell.com/regulatory_compliance.

● **OBAVIJEST:** Kako biste izbjegli elektrostatičko pražnjenje, uzemljite se koristeći ručnu traku za uzemljenje ili povremeno dotaknite nebojenu metalnu površinu (poput stražnje ploče) na računalu.

1. Slijedite upute u [Što trebate znati za svoju sigurnost](#).
2. Uklonite tvrdi pogon (pogledajte [Uklanjanje tvrdog pogona](#)).
3. Uklonite pokrov kontrolne ploče s LED lampicama (pogledajte odlomak [Uklanjanje pokrova kontrolne ploče s LED lampicama](#)).
4. Uklonite tipkovnicu (pogledajte odlomak [Uklanjanje tipkovnice](#)).
5. Uklonite sklop zaslona (pogledajte odlomak [Uklanjanje sklopa zaslona](#)).
6. Uklonite oslonac za ruku (pogledajte odlomak [Uklanjanje oslonca za ruku](#)).
7. Uklonite ventilator sustava (pogledajte odlomak [Uklanjanje ventilatora sustava](#)).
8. Uklonite optički pogon (pogledajte [Uklanjanje optičkog pogona](#)).
9. Uklonite matičnu ploču (pogledajte odlomak [Uklanjanje matične ploče](#)).
10. Postavite gornju stranu matične ploče prema dolje na čistu, ravnu površinu.



1	pričvršni vijci (4)	2	sklop hladila procesora
---	---------------------	---	-------------------------

11. Jedan za drugim odvijte četiri pričvršna vijka (označena od „1“ do „4“) koji pričvršćuju sklop hladila procesora na matičnu ploču.
12. Uklonite sklop hladila procesora iz računala.

Ponovno postavljanje sklopa hladila procesora

△ **OPREZ:** Prije rada na unutrašnjosti računala pročitajte sigurnosne upute koje ste dobili s računalom. Dodatne sigurnosne informacije potražite na početnoj stranici za sukladnost sa zakonskim odredbama na www.dell.com: www.dell.com/regulatory_compliance.

 **NAPOMENA:** Ovaj postupak podrazumijeva da ste najprije dovršili postupak uklanjanja.

1. Ponovno postavite sklop hladila procesora na donju stranu matične ploče.
2. Jedan za drugim pritegnite četiri pričvrtna vijka označena od „1“ do „4“.
3. Ponovno postavite matičnu ploču (pogledajte odlomak [Ponovno postavljanje matične ploče](#)).
4. Ponovno postavite optički pogon (pogledajte odlomak [Ponovno postavljanje optičkog pogona](#)).
5. Ponovno postavite ventilator sustava (pogledajte odlomak [Ponovno postavljanje ventilatora sustava](#)).
6. Ponovno postavite oslonac za ruku (pogledajte odlomak [Ponovno postavljanje oslonca za ruku](#)).
7. Ponovno postavite sklop zaslona (pogledajte odlomak [Ponovno postavljanje sklopa zaslona](#)).
8. Ponovno postavite tipkovnicu (pogledajte odlomak [Ponovno postavljanje tipkovnice](#)).
9. Ponovno postavite pokrov kontrolne ploče s LED lampicama (pogledajte odlomak [Ponovno postavljanje pokrova kontrolne ploče s LED lampicama](#)).
10. Ponovno postavite tvrdi pogon (pogledajte odlomak [Ponovno postavljanje tvrdog pogona](#)).
11. Slijedite upute u odlomku [Nakon rada na unutrašnjosti računala](#).

[Povratak na stranicu sa sadržajem](#)

[Povratak na stranicu sa sadržajem](#)

Sklop napajanja

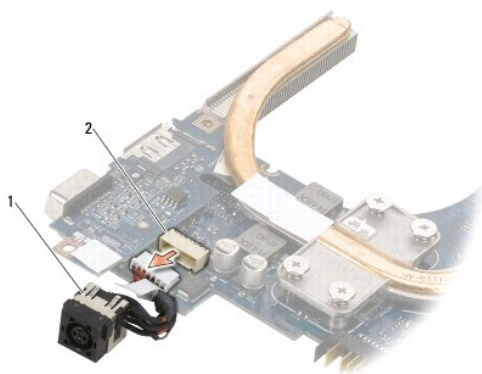
Servisni priručnik za Dell™ Latitude™ E4300

- [Uklanjanje sklopa napajanja](#)
- [Ponovno postavljanje sklopa napajanja](#)

Uklanjanje sklopa napajanja

△ **OPREZ:** Prije rada na unutrašnjosti računala pročitajte sigurnosne upute koje ste dobili s računalom. Dodatne sigurnosne informacije potražite na početnoj stranici za sukladnost sa zakonskim odredbama na www.dell.com: www.dell.com/regulatory_compliance.

1. Slijedite upute u [Što trebate znati za svoju sigurnost](#).
2. Uklonite pokrov kontrolne ploče s LED lampicama (pogledajte odlomak [Uklanjanje pokrova kontrolne ploče s LED lampicama](#)).
3. Uklonite tipkovnicu (pogledajte odlomak [Uklanjanje tipkovnice](#)).
4. Uklonite sklop zaslona (pogledajte odlomak [Uklanjanje sklopa zaslona](#)).
5. Uklonite oslonac za ruku (pogledajte odlomak [Uklanjanje oslonca za ruku](#)).
6. Uklonite ventilator sustava (pogledajte odlomak [Uklanjanje ventilatora sustava](#)).
7. Uklonite optički pogon (pogledajte [Uklanjanje optičkog pogona](#)).
8. Odspojite kabel smart kartice.
9. Odspojite kabel sklopa zvučnika.
10. Odspojite bateriju s matične ploče (pogledajte odlomak [Uklanjanje baterije na matičnoj ploči](#)).
11. Uklonite matičnu ploču (pogledajte odlomak [Uklanjanje matične ploče](#)); ostavite sklop napajanja priključen na matičnu ploču.
12. Odspojite sklop napajanja iz donje strane matične ploče.



1	Sklop napajanja	2	Priključak DC-in
---	-----------------	---	------------------

Ponovno postavljanje sklopa napajanja

△ **OPREZ:** Prije rada na unutrašnjosti računala pročitajte sigurnosne upute koje ste dobili s računalom. Dodatne sigurnosne informacije potražite na početnoj stranici za sukladnost sa zakonskim odredbama na www.dell.com: www.dell.com/regulatory_compliance.

1. Postavite priključak sklopa napajanja u kućište računala, poravnajte vodilice na stranicama priključka s kućištem.
2. Ponovno postavite priključak sklopa napajanja na priključak na donjoj strani matične ploče.
3. Ponovno postavite matičnu ploču (pogledajte odlomak [Ponovno postavljanje matične ploče](#)).
4. Ponovno priključite i postavite bateriju u matičnu ploču (pogledajte [Ponovno postavljanje baterije na matičnu ploču](#)).
5. Ponovno priključite kabel sklopa zvučnika.
6. Ponovno priključite kabel smart kartice.
7. Ponovno postavite optički pogon (pogledajte odlomak [Ponovno postavljanje optičkog pogona](#)).
8. Ponovno postavite ventilator sustava (pogledajte odlomak [Ponovno postavljanje ventilatora sustava](#)).
9. Ponovno postavite oslonac za ruku (pogledajte odlomak [Ponovno postavljanje oslonca za ruku](#)).
10. Ponovno postavite tipkovnicu (pogledajte odlomak [Ponovno postavljanje tipkovnice](#)).
11. Ponovno postavite sklop zaslona (pogledajte odlomak [Ponovno postavljanje sklopa zaslona](#)).
12. Ponovno postavite tvrdi pogon (pogledajte odlomak [Ponovno postavljanje tvrdog pogona](#)).
13. Slijedite upute u odlomku [Nakon rada na unutrašnjosti računala](#).

[Povratak na stranicu sa sadržajem](#)

[Povratak na stranicu sa sadržajem](#)

Sklop zaslona

Servisni priručnik za Dell™ Latitude™ E4300

- [Pokrovi vrsta zaslona s tekućim kristalom \(eng. Liquid Crystal Display \(LCD\)\)](#)
- [Uklanjanje sklopa zaslona](#)
- [Ponovno postavljanje sklopa zaslona](#)
- [Uklanjanje okvira zaslona](#)
- [Ponovno postavljanje okvira zaslona](#)
- [Uklanjanje šarki zaslona](#)
- [Uklanjanje ploče zaslona](#)
- [Ponovno postavljanje ploče zaslona](#)
- [Ponovno postavljanje šarki zaslona](#)
- [Uklanjanje kabela LCD-a](#)
- [Ponovno postavljanje kabela LCD-a](#)

⚠ **OPREZ:** Prije rada na unutrašnjosti računala pročitajte sigurnosne upute koje ste dobili s računalom. Dodatne sigurnosne informacije potražite na početnoj stranici za sukladnost sa zakonskim odredbama na www.dell.com: www.dell.com/regulatory_compliance.

⚡ **OBAVIJEST:** Kako biste izbjegli elektrostatičko pražnjenje, uzemljite se koristeći ručnu traku za uzemljenje ili povremeno dotaknite neobjenu metalnu površinu (poput stražnje ploče) na računalo.

Pokrovi vrsta zaslona s tekućim kristalom (eng. Liquid Crystal Display (LCD))

Postoji pet pokrova namijenjenih za LCD zaslone a mogu naručiti u mogućnosti različitih boja:

- 1 WLAN podržan samo s kratkim antenskim kabelom:
 - 1 Glatki pokrov
 - 1 Kratki antenski kabel (WLAN antenski kabeli priključeni na tiskanu pločicu radio veze)
 - 1 WLAN podržan samo s dugim antenskim kabelom:
 - 1 Glatki pokrov
 - 1 Dugi antenski kabeli (sustav ne sadrži tiskanu pločicu radio veze, a antenski kabeli usmjereni su izravno kroz matičnu ploču i WLAN karticu)
 - 1 Podržava samo WWAN i WLAN:
 - 1 Jedno izbočenje na vrhu LCD zaslona
 - 1 WLAN kabeli usmjereni na tiskanu pločicu radio veze
 - 1 WWAN kabeli usmjereni na WWAN karticu
 - 1 Podržava samo kameru:
 - 1 Jedno izbočenje na vrhu gornjeg LCD zaslona
 - 1 WLAN kabeli usmjereni na tiskanu pločicu radio veze
 - 1 U ovoj konfiguraciji nema WWAN kabela
 - 1 Podržava samo izbočenje za WWAN i kameru:
 - 1 Jedno izbočenje na vrhu gornjeg LCD zaslona
 - 1 WLAN kabeli usmjereni na tiskanu pločicu radio veze
 - 1 WWAN kabeli usmjereni na WWAN karticu
-

Uklanjanje sklopa zaslona

1. Slijedite upute u [Što trebate znati za svoju sigurnost](#).
2. Zatvorite zaslon i računalo okrenite naopako.
3. Uklonite četiri vijka M2,5 x 4 mm koji pričvršćuju sklop zaslona za stražnji dio računala.



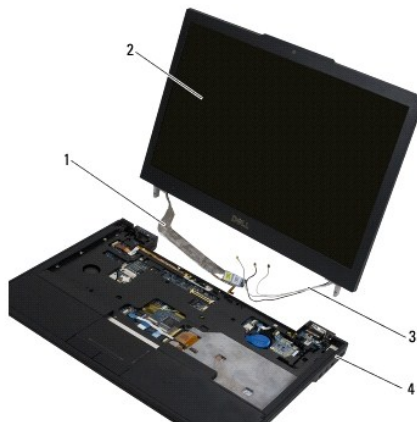
4. Okrenite računalo gornjom stranom prema gore i otvorite zaslon za 180 stupnjeva.
5. Uklonite pokrov kontrolne ploče s LED lampicama (pogledajte odlomak [Uklanjanje pokrova kontrolne ploče s LED lampicama](#)).
6. Nježno podignite zaslon kako bi iskočio iz njegovih šarki, pazite da ne povučete kabele zaslona. Položite sklop zaslona na ravno.
7. Uklonite tipkovnicu (pogledajte odlomak [Uklanjanje tipkovnice](#)).

OBAVI JEST: Pobrinite se da kabel zaslona i antenski kabeli ne zapnu ispod jezičaca vodilice na osloncu za ruku

8. Uklonite kabel zaslona iz matične ploče tako da povlačite plavi jezičak pored priključka kabela zaslona.
9. Pažljivo uklonite kabel zaslona tako da ga izvlačite iz metalnih i plastičnih jezičaca vodilica kabela.

NAPOMENA: Na sklopu zaslona priključeno je pet antenskih kabela. Tri kraća kabela (crni, bijeli i sivi) priključeni su u gornjem dijelu matične ploče: dva duža kabela (sivo/crni i bijelo/sivi) provučeni su prema dolje kroz otvor u matičnoj ploči na odjeljak WLAN/WWAN na dnu računala.

10. Okrenite računalo naopako.
11. Uklonite pokrov WLAN/WWAN i otpustite dva antenska kabela tako da ih povučete iz vodilica kabela na dnu računala.
12. Provučite dva antenska kabela kroz otvor u osloncu za ruku.
13. Okrenite računalo gornjom stranom prema gore.
14. Odspojite dva antenska kabela iz tiskane ploče radio veze. Kabeli antena zaslona (sivi, bijeli i crni) postavljeni su okomito na gornjoj desnoj strani tiskane ploče radio veze.
15. Izvadite zaslon i kabele iz računala.



1	kabel zaslona	2	zaslon
3	antenski kabeli	4	kućište računala

Ponovno postavljanje sklopa zaslona

NAPOMENA: Ovaj postupak podrazumijeva da ste najprije dovršili postupak uklanjanja.

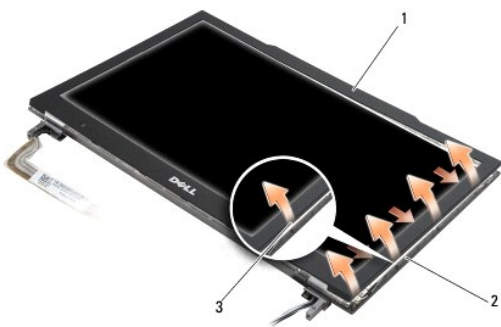
1. Provucite dva duža antenska kabela kroz otvor u matičnoj ploči koji se nalazi ispod tiskane pločice radio veze.
2. Okrenite računalo i provucite kabele kroz vodilice kabela u odjeljku za WLAN/WWAN.
3. Ponovno postavite pokrov za WLAN/WWAN i zatim okrenite računalo.
4. Ponovno priključite tri kraća antenska kabela na njihove odgovarajuće ulaze, provlačeći svaki kabel kroz plastičnu vodilicu kabela koji je najbliži njegovom ulazu.
5. Pažljivo ponovno postavite kabel zaslona u njegov jezičak vodilice.
6. Ponovno priključite kabel zaslona tako da ga postavite iznad priključka kabela zaslona i pritisnete dok ne uskoči na mjesto.
7. Podignite sklop zaslona u okomiti položaj i zatim ga spustite kako biste ponovno postavili šarke.
8. Ponovno postavite tipkovnicu (pogledajte odlomak [Ponovno postavljanje tipkovnice](#)).
9. Ponovno postavite pokrov kontrolne ploče s LED lampicama (pogledajte odlomak [Ponovno postavljanje pokrova kontrolne ploče s LED lampicama](#)).
10. Zatvorite zaslon i računalo okrenite naopako.
11. Ponovno postavite četiri vijka M2,5 x 4 mm koji pričvršćuju sklop zaslona na stražnji dio računala.
12. Slijedite upute u odlomku [Nakon rada na unutrašnjosti računala](#).

Uklanjanje okvira zaslona

1. Slijedite upute u [Što trebate znati za svoju sigurnost](#).
2. Uklonite sklop zaslona (pogledajte odlomak [Uklanjanje sklopa zaslona](#)).

NOTE: Uklanjanje okvira iz pokrova stražnjeg dijela zaslona iziskuje izniman UPOZORENJE kako bi se izbjeglo ošteđivanje okvira.

3. Počnite od rubova na donjoj sredini ploče zaslona, podignite desne, lijeve i gornje kutove ploče na način da odmičete rubove. U ovom trenutku ne dirajte kutove na donjem dijelu.
4. Počevši od rubova na dnu ploče zaslona pomaknite cijeli okvir prema dolje.



1	okvir	2	ploča zaslona
3	donji rub sredine		

Ponovno postavljanje okvira zaslona

NAPOMENA: Ovaj postupak podrazumijeva da ste najprije dovršili postupak uklanjanja.

Počevši od bilo kojeg kuta, prstima UPOZORENJE postavite okvir na njegovo mjesto kako biste ga pričvrstili na ploču zaslona.

Uklanjanje šarki zaslona

1. Slijedite upute u [Što trebate znati za svoju sigurnost](#).
2. Uklonite sklop zaslona (pogledajte odlomak [Uklanjanje sklopa zaslona](#)).
3. Uklonite okvir zaslona (pogledajte odlomak [Uklanjanje okvira zaslona](#)).
4. Uklonite četiri vijka M2,5 x 5 mm (dva po stranici) koji pričvršćuju šarke zaslona na pokrov stražnjeg dijela zaslona.

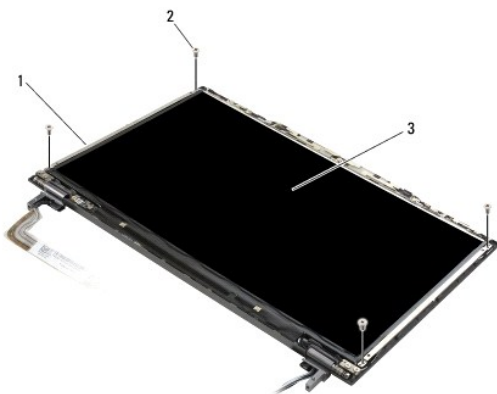


1	šarke (2)	2	vijci M2,5 x 5 mm (4)
---	-----------	---	-----------------------

5. Oslobodite šarke od kabela zaslona (lijeva strana) i antenskih kabela zaslona (desna strana).
-

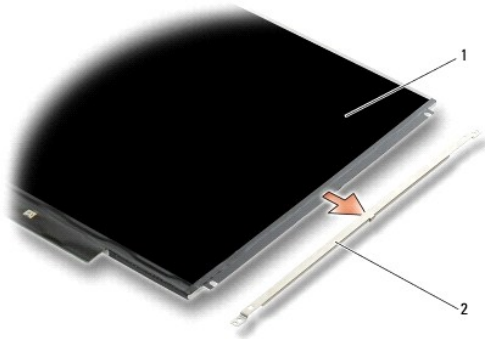
Uklanjanje ploče zaslona

1. Slijedite upute u [Što trebate znati za svoju sigurnost](#).
2. Uklonite sklop zaslona (pogledajte odlomak [Uklanjanje sklopa zaslona](#)).
3. Uklonite okvir zaslona (pogledajte odlomak [Uklanjanje okvira zaslona](#)).
4. Uklonite četiri vijka M2 x 3 mm koji pričvršćuju nosače zaslona (po dva na svakoj strani ploče zaslona).



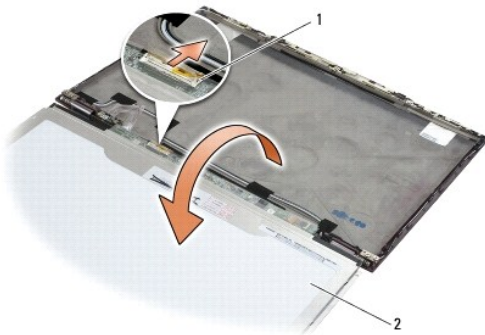
1	nosači ploče zaslona (2)	2	vijci M2 x 3 mm (4)
3	ploča zaslona		

5. Nježno uklonite svaki nosač izvlačeći ga od zaslona.



1 ploča zaslona 2 nosači ploče zaslona (2)

6. Podignite ploču zaslona dalje od pokrova stražnjeg dijela zaslona i okrenite je prema naprijed.



1 Priključak kabla kontrolne ploče s LCD lampicama 2 ploča zaslona

7. Pomoću jezička za izvlačenje odspojite priključak kontrolne ploče s LCD lampicama iz inverterskog priključka.

Ponovno postavljanje ploče zaslona

NAPOMENA: Ovaj postupak podrazumijeva da ste najprije dovršili postupak uklanjanja.

1. Ponovno priključite priključak kabla kontrolne ploče s LCD lampicama na inverterski priključak.
2. Ponovno postavite ploču zaslona unutar pokrova stražnjeg dijela zaslona.
3. Ponovno postavite svaki nosač ploče zaslona (po jedan na svakoj strani ploče) i zatim ih učvrstite tako da ponovno postavite dva vijka M2 x 3 mm.
4. Ponovno postavite okvir zaslona (pogledajte odlomak [Ponovno postavljanje okvira zaslona](#)).
5. Ponovno postavite sklop zaslona (pogledajte odlomak [Ponovno postavljanje sklopa zaslona](#)).
6. Slijedite upute u odlomku [Nakon rada na unutrašnjosti računala](#).

Ponovno postavljanje šarki zaslona

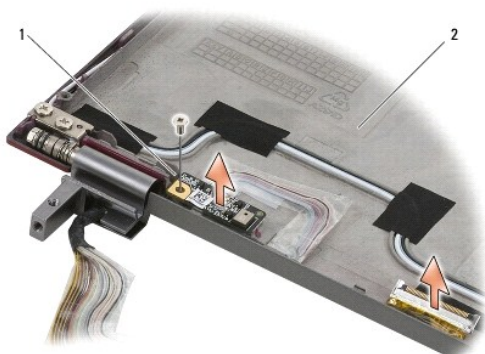
NAPOMENA: Ovaj postupak podrazumijeva da ste najprije dovršili postupak uklanjanja.

1. Ponovno rasporedite kabele zaslona kroz šarke.
2. Ponovno postavite šarke i zatim postavite četiri vijka M2,5 x 5 mm (dva po stranici) koji pričvršćuju šarke zaslona na pokrov zaslona.

3. Ponovno postavite okvir zaslona (pogledajte odlomak [Ponovno postavljanje okvira zaslona](#)).
 4. Ponovno postavite sklop zaslona (pogledajte odlomak [Ponovno postavljanje sklopa zaslona](#)).
 5. Slijedite upute u odlomku [Nakon rada na unutrašnjosti računala](#).
-

Uklanjanje kabela LCD-a

1. Slijedite upute u [Što trebate znati za svoju sigurnost](#).
2. Uklonite sklop zaslona (pogledajte odlomak [Uklanjanje sklopa zaslona](#)).
3. Uklonite okvir zaslona (pogledajte odlomak [Uklanjanje okvira zaslona](#)).
4. Uklonite ploču zaslona (pogledajte odlomak [Uklanjanje ploče zaslona](#)).
5. Uklonite vijak M2,5 x 5 mm koji pričvršćuje ploču kabela LCD-a na pokrov stražnjeg dijela zaslona.
6. Izvadite ploču kabela LCD-a iz pokrova stražnjeg dijela zaslona.



1	ploča kabela LCD-a	2	pokrov stražnjeg dijela zaslona
---	--------------------	---	---------------------------------

Ponovno postavljanje kabela LCD-a

NAPOMENA: Ovaj postupak podrazumijeva da ste najprije dovršili postupak uklanjanja.

1. Ponovno postavite ploču kabela LCD-a u pokrov stražnjeg dijela zaslona.
 2. Ponovno postavite vijak M2,5x5 mm pričvršćujući ploču kabela LCD-a na kućište zaslona.
 3. Ponovno postavite ploču zaslona (pogledajte odlomak [Ponovno postavljanje ploče zaslona](#)).
 4. Ponovno postavite okvir zaslona (pogledajte odlomak [Ponovno postavljanje okvira zaslona](#)).
 5. Ponovno postavite sklop zaslona (pogledajte odlomak [Ponovno postavljanje sklopa zaslona](#)).
 6. Slijedite upute u odlomku [Nakon rada na unutrašnjosti računala](#).
-

[Povratak na stranicu sa sadržajem](#)

[Povratak na stranicu sa sadržajem](#)

Smart kartica

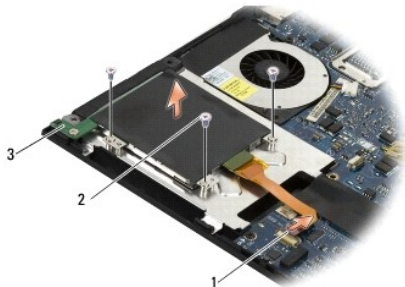
Servisni priručnik za Dell™ Latitude™ E4300

- [Uklanjanje smart kartice](#)
- [Ponovno postavljanje smart kartice](#)

Uklanjanje smart kartice

△ **OPREZ:** Prije rada na unutrašnjosti računala pročitajte sigurnosne upute koje ste dobili s računalom. Dodatne sigurnosne informacije potražite na početnoj stranici za sukladnost sa zakonskim odredbama na www.dell.com: www.dell.com/regulatory_compliance.

1. Pročitajte korake u odlomku [Što trebate znati za svoju sigurnost](#).
2. Uklonite tvrdi pogon (pogledajte [Uklanjanje tvrdog pogona](#)).
3. Uklonite sklop zaslona (pogledajte odlomak [Uklanjanje sklopa zaslona](#)).
4. Uklonite tipkovnicu (pogledajte odlomak [Uklanjanje tipkovnice](#)).
5. Uklonite sklop oslonca za ruku (pogledajte odlomak [Uklanjanje oslonca za ruku](#)).
6. Uklonite četiri vijka M2 x 3 mm koji pričvršćuju karticu na kućište računala.
7. Odspojite kabel kartice iz matične ploče.
8. Izvadite karticu iz matične ploče.



1	kabel smart kartice	2	vijak M2 x 3 mm (4)
3	smart kartica		

Ponovno postavljanje smart kartice

🔧 **NAPOMENA:** Ovaj postupak podrazumijeva da ste najprije dovršili postupak uklanjanja.

1. Ponovno postavite smart karticu.
2. Ponovno zavijte četiri vijka M2 x 3 mm kako biste pričvrstili karticu na kućište računala.
3. Ponovno priključite kabel kartice na matičnu ploču.
4. Ponovno postavite sklop oslonca za ruku (pogledajte odlomak [Ponovno postavljanje oslonca za ruku](#)).
5. Ponovno postavite tipkovnicu (pogledajte odlomak [Ponovno postavljanje tipkovnice](#)).
6. Ponovno postavite sklop zaslona (pogledajte odlomak [Ponovno postavljanje sklopa zaslona](#)).

7. Ponovno postavite tvrdi pogon (pogledajte odlomak [Ponovno postavljanje tvrdog pogona](#)).
8. Slijedite upute u odlomku [Nakon rada na unutrašnjosti računala](#).

[Povratak na stranicu sa sadržajem](#)

[Povratak na stranicu sa sadržajem](#)

Ventilator sustava

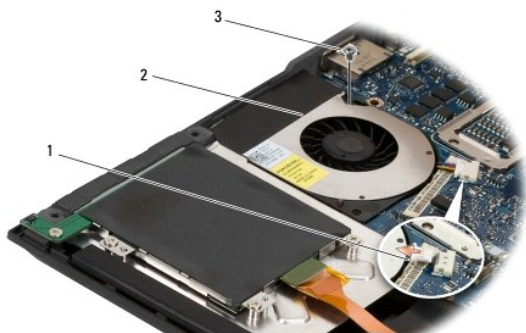
Servisni priručnik za Dell™ Latitude™ E4300

- [Uklanjanje ventilatora sustava](#)
- [Ponovno postavljanje ventilatora sustava](#)

OPREZ: Prije rada na unutrašnjosti računala pročitajte sigurnosne upute koje ste dobili s računalom. Dodatne sigurnosne informacije potražite na početnoj stranici za sukladnost sa zakonskim odredbama na www.dell.com: www.dell.com/regulatory_compliance.

Uklanjanje ventilatora sustava

1. Slijedite upute u [Što trebate znati za svoju sigurnost](#).
2. Uklonite pokrov kontrolne ploče s LED lampicama (pogledajte odlomak [Uklanjanje pokrova kontrolne ploče s LED lampicama](#)).
3. Uklonite tipkovnicu (pogledajte odlomak [Uklanjanje tipkovnice](#)).
4. Uklonite sklop zaslona (pogledajte odlomak [Uklanjanje sklopa zaslona](#)).
5. Uklonite oslonac za ruku (pogledajte odlomak [Uklanjanje oslonca za ruku](#)).
6. Odspojite priključak ventilatora iz matične ploče.
7. Uklonite vijak M2,5 x 5 mm koji pričvršćuje ventilator na kućište računala.
8. Pomoću jezičaka na lijevoj strani ventilatora podignite ventilator pod kutom i uklonite ga.



1	priključak ventilatora	2	ventilator
3	vijak M2,5 x 5 mm		

Ponovno postavljanje ventilatora sustava

NAPOMENA: Ovaj postupak podrazumijeva da ste najprije dovršili postupak uklanjanja.

1. Ponovno postavite ventilator u kućište računala poravnavajući otvore za vijke u ventilatoru s otvorima za vijke u kućištu računala.
2. Ponovno postavite vijak M2,5 x 5 mm kako biste pričvrstili ventilator.
3. Ponovno priključite priključak ventilatora u priključak na matičnoj ploči.
4. Ponovno postavite oslonac za ruku (pogledajte odlomak [Ponovno postavljanje oslonca za ruku](#)).
5. Ponovno postavite sklop zaslona (pogledajte odlomak [Ponovno postavljanje sklopa zaslona](#)).
6. Ponovno postavite tipkovnicu (pogledajte odlomak [Ponovno postavljanje tipkovnice](#)).


7. Ponovno postavite pokrov kontrolne ploče s LED lampicama (pogledajte odlomak [Ponovno postavljanje pokrova kontrolne ploče s LED lampicama](#)).
8. Slijedite upute u odlomku [Nakon rada na unutrašnjosti računala](#).

[Povratak na stranicu sa sadržajem](#)

[Povratak na stranicu sa sadržajem](#)

Pronalaženje informacija

Servisni priručnik za Dell™ Latitude™ E4300

 **NAPOMENA:** Neke značajke ili mediji nisu uključeni u opremu vašeg računala te se možda neće isporučiti zajedno s računalom. Neke značajke ili mediji nisu dostupni u određenim državama.

 **NAPOMENA:** Uz računalo možete dobiti i dodatne informacije.

Dokument/Mediji/Oznaka	Sadržaj
Servisna oznaka/Express kôd usluge Servisna oznaka/Express kôd za uslugu nalazi se na vašem računalu.	<ul style="list-style-type: none">1 Servisnu oznaku koristite za identifikaciju svog računala prilikom korištenja support.dell.com ili kontaktiranja službe za podršku.1 Unesite Express kôd za uslugu za usmjeravanje vašeg poziva prilikom kontaktiranja službe za podršku. <p>NAPOMENA: Servisna oznaka/Express kôd za uslugu nalazi se na vašem računalu.</p>
Medij Drivers and Utilities Medij <i>Drivers and Utilities</i> je CD ili DVD koji je možda isporučen s vašim računalom.	<ul style="list-style-type: none">1 Dijagnostički program za vaše računalo1 Upravljački programi za vaše računalo <p>NAPOMENA: Ažurirane upravljačke programe i dokumentaciju možete pronaći na support.dell.com.</p> <ul style="list-style-type: none">1 Softver za sustav prijenosnog računala (NSS)1 Readme datoteke <p>NAPOMENA: Readme datoteke mogu se nalaziti na vašem mediju i u njima možete pronaći najnovije obavijesti o tehničkim promjenama računala ili napredni referentni materijal o tehnologiji za tehničare i iskusne korisnike.</p>
Medij operacijskog sustava Medij <i>operacijskog sustava</i> je CD ili DVD koji je možda isporučen sa vašim računalom.	Ponovno instalirajte operacijski sustav
Dokumentacija o sigurnosti, zakonskim odredbama, jamstvu i podršci Ove informacije možda su isporučene s vašim računalom. Za dodatne informacije o propisima pogledajte početnu stranicu Usklađenosti s zakonskim propisima na www.dell.com na sljedećoj lokaciji: www.dell.com/regulatory_compliance .	<ul style="list-style-type: none">1 Informacije o jamstvu1 Uvjeti i odredbe (samo SAD)1 Sigurnosne upute1 Informacije o zakonskim odredbama1 Informacije o ergonomiji1 Licencni ugovor s krajnjim korisnikom (EULA)
Servisni priručnik <i>Servisni priručnik</i> za svoje računalo možete pronaći na support.dell.com .	<ul style="list-style-type: none">1 Kako ukloniti i zamijeniti dijelove1 Kako konfigurirati postavke sustava1 Kako pronaći pogrešku i riješiti probleme
Tehnološki priručnik za Dell <i>Tehnološki priručnik za Dell</i> je dostupan na support.dell.com .	<ul style="list-style-type: none">1 O vašem operacijskom sustavu1 Korištenje i održavanje uređaja1 Razumijevanje tehnologije kao što je RAID, Internet, Bluetooth® bežična tehnologija, e-pošta, umrežavanje itd.
Microsoft® Windows® Oznaka licence Vaša licenca za Microsoft Windows nalazi se na vašem računalu.	<ul style="list-style-type: none">1 Licenca sadrži ključ proizvoda za instalaciju operacijskog sustava.

[Povratak na stranicu sa sadržajem](#)

[Povratak na stranicu sa sadržajem](#)

Tvrđi pogon

Servisni priručnik za Dell™ Latitude™ E4300

- [Uklanjanje tvrdog pogona](#)
- [Ponovno postavljanje tvrdog pogona](#)

NAPOMENA: Tvrtka Dell ne jamči kompatibilnost ili ne pruža podršku za tvrde pogone nabavljene iz drugih izvora osim od tvrtke Dell.


Uklanjanje tvrdog pogona

OPREZ: Prije rada na unutrašnjosti računala pročitajte sigurnosne upute koje ste dobili s računalom. Dodatne sigurnosne informacije potražite na početnoj stranici za sukladnost sa zakonskim odredbama na www.dell.com: www.dell.com/regulatory_compliance.

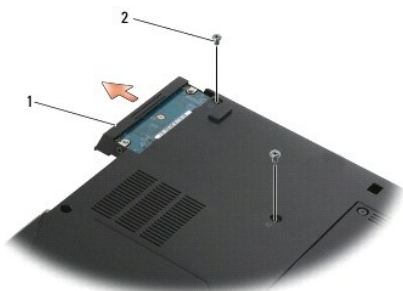
OPREZ: Nemojte dodirivati metalno kućište tvrdog pogona ako ste ga uklonili iz računala dok je još vruć.

OBAVI JEST: Kako biste spriječili gubitak podataka, prije uklanjanja tvrdog pogona isključite vaše računalo. Nemojte uklanjati tvrdi pogon dok se računalo nalazi u stanju pripravnosti.

OBAVI JEST: Tvrđi pogoni su iznimno osjetljivi; čak i lagani udar može oštetiti pogon.

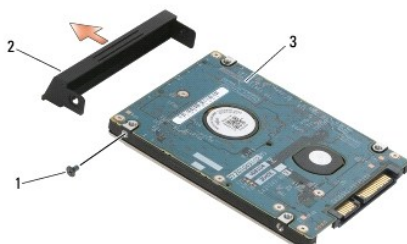
1. Slijedite upute u [Što trebate znati za svoju sigurnost](#).
2. Zatvorite zaslon i postavite računalo naopako na čistoj, ravnoj površini.
3. Uklonite dva vijka M3 x 3 mm koji pričvršćuju tvrdi pogon. Svaki vijak označen je  simbolom na dnu kućišta računala.
4. Izvucite tvrdi disk iz računala.

OBAVI JEST: Kad tvrdi pogon nije u računalu, čuvajte ga u zaštitnom antistatičkom pakiranju.



1	tvrdi pogon	2	vijci M3 x 3 mm (2)
---	-------------	---	---------------------


5. Uklonite vijak prednje maske M3 x 3 mm i prednju masku s tvrdog pogona.




1	vijak prednje maske M3 x 3 mm	2	prednja maska tvrdog pogona
3	tvrdi pogon		

Ponovno postavljanje tvrdog pogona

 **OPREZ:** Prije rada na unutrašnjosti računala pročitajte sigurnosne upute koje ste dobili s računalom. Dodatne sigurnosne informacije potražite na početnoj stranici za sukladnost sa zakonskim odredbama na www.dell.com: www.dell.com/regulatory_compliance.

 **OBAVIJEST:** Tvrdi pogoni su iznimno osjetljivi. Budite pažljivi pri rukovanju s tvrdim pogonom.

 **OBAVIJEST:** Odmjerenim i ravnomjernim pritiskom umetnite tvrdi disk na njegovo mjesto. Prevelikom silom možete oštetiti priključak.

 **NAPOMENA:** Ovaj postupak podrazumijeva da ste najprije dovršili postupak uklanjanja.

1. Pričvrstite prednju masku na tvrdi pogon pomoću vijka M3 x 3 mm.
2. Umetnite tvrdi pogon u priključak tvrdog pogona sve dok pogon sasvim ne nasjedne na svoje mjesto.
3. Ponovno postavite dva vijka M3 x 3 mm kako biste pričvrstili tvrdi pogon.
4. Slijedite upute u odlomku [Nakon rada na unutrašnjosti računala](#).
5. Pokrenite vaše računalo.
6. Prema potrebi instalirajte operacijski sustav, upravljačke i uslužne programe za vaše računalo. Više informacija potražite u *Priručniku za postavljanje i brzom referentnom priručniku koji su isporučeni s vašim računalom ili na support.dell.com*.

[Povratak na stranicu sa sadržajem](#)

[Povratak na stranicu sa sadržajem](#)

Dobivanje pomoći

Servisni priručnik za Dell™ Latitude™ E4300


- [Dobivanje pomoći](#)
- [Problemi s vašom narudžbom](#)
- [Informacije o proizvodu](#)
- [Vraćanje stavki radi jamstvenog popravka ili kredita](#)
- [Prije nego nazovete](#)
- [Kontaktiranje tvrtke Dell](#)


Dobivanje pomoći

 **OPREZ:** Ako trebate ukloniti pokrov računala, prvo isključite kablove za napajanje i modema iz svih električnih utičnica. Slijedite sigurnosne upute koje ste dobili sa svojim računalom.

Ako imate problem sa svojim računalom, možete dovršiti sljedeće korake kako biste utvrdili i riješili problem:


1. Pogledajte [Rješavanje problema](#) za informacije i postupke koji se odnose na problem vašeg računala.
2. Pogledajte [Dell Diagnostics](#) za upute o tome kako pokrenuti program Dell Diagnostics.
3. Ispunite [Kontrolni popis dijagnostike](#).
4. Upotrijebite opsežan skup usluga tvrtke Dell koje su dostupne preko interneta ([support.dell.com](#)) za pomoć kod instalacije ili postupaka rješavanja problema. Opsežan popis mogućnosti mrežne podrške tvrtke Dell potražite u [Usluge preko Interneta](#).
5. Ako prethodni koraci nisu riješili problem, pogledajte [Kontaktiranje tvrtke Dell](#).

 **NAPOMENA:** Zovite Dell Support sa telefona pored vašeg računala tako da vam osoblje za podršku može pomoći kod potrebnih postupaka.

 **NAPOMENA:** Sustav Express kôd usluge tvrtke Dell možda nije dostupan u svim državama.

Kad od vas to bude tražio automatizirani telefonski sustav tvrtke Dell unesite svoj Express kôd usluge kako biste svoj poziv preusmjerili izravno odgovarajućem osoblju podrške. Ako nemate Express kod usluge, otvorite mapu **Dell Accessories** (Dell pomagala), dvaput pritisnite ikonu **Express Service Code** (Express kod usluge) i slijedite upute.

Upute za korištenje usluge Dell Support potražite u odjeljku [Tehnička podrška i služba za korisnike](#).

 **NAPOMENA:** Neke od usluga neće uvijek biti dostupne u svim lokacijama izvan kontinentalnog dijela SAD-a. Informacije o dostupnosti zatražite od predstavnika tvrtke Dell.

Tehnička podrška i služba za korisnike

Služba za podršku tvrtke Dell u mogućnosti je odgovoriti na pitanja o Dell™ hardveru. Naše osoblje za podršku koristi dijagnostiku na temelju računala kako bi pružili brze i točne odgovore.

Za kontakt službe za podršku tvrtke Dell, pogledajte [Prije nego nazovete](#) i zatim potražite kontaktne informacije za vašu regiju ili idite na [support.dell.com](#).

DellConnect™

DellConnect je jednostavan alat za pristup preko Interneta koji omogućava službi za podršku tvrtke Dell da pristupi vašem računalu preko broadband veze, dijagnosticira vaš problem i popravi ga pod vašim nadzorom. Za dodatne informacije idite na [support.dell.com](#) i kliknite na **DellConnect**.

Usluge preko Interneta

Ako želite saznati više o proizvodima i uslugama tvrtke Dell, posjetite sljedeće web-stranice:

[www.dell.com](#)

[www.dell.com/ap](#) (samo azijske i pacifičke zemlje)

[www.dell.com/jp](#) (samo Japan)

[www.euro.dell.com](#) (samo Europa)

www.dell.com/la (zemlje Latinske Amerike i Karijske države)

www.dell.ca (samo Kanada)

Podršci tvrtke Dell možete pristupiti preko sljedećih web-mjesta i adresa e-pošte:

- 1 Web stranice Dell Podrške:

support.dell.com

support.jp.dell.com (samo Japan)

support.euro.dell.com (samo Europa)

- 1 Adrese e-pošte podrške tvrtke Dell:

mobile_support@us.dell.com

support@us.dell.com

la-techsupport@dell.com (samo zemlje Latinske Amerike i Karijske države)

apsupport@dell.com (samo azijske/pacifičke zemlje)

- 1 Adrese e-pošte marketinga i prodaje tvrtke Dell:

apmarketing@dell.com (samo azijske/pacifičke zemlje)

sales_canada@dell.com (samo Kanada)

- 1 Anonimni protokol za prijenos podataka (FTP)

[ftp.dell.com](ftp://ftp.dell.com) – prijavite se kao `anonymous` i koristite vašu adresu e-pošte kao svoju lozinku

AutoTech usluga

Automatizirana usluga pružanja podrške tvrtke Dell AutoTech daje snimljene odgovore na pitanja koja korisnici Dell računala najčešće postavljaju o svojim prijenosnim i stolnim računalima.

Kad nazovete AutoTech, koristite svoj telefon s tonskim biranjem kako biste odabrali teme koje odgovaraju vašim pitanjima. Telefonski broj za svoju regiju potražite u odjeljku [Kontaktiranje tvrtke Dell](#).

Automatizirana usluga za status narudžbe

Za provjeru statusa narudžbe proizvoda tvrtke Dell, idite na support.dell.com i li možete zvati Automatiziranu uslugu statusa vaše narudžbe. Snimljena poruka će vas pitati za informacije pomoću kojih će se pronaći vaša narudžba i njen status. Telefonski broj za svoju regiju potražite u odjeljku [Kontaktiranje tvrtke Dell](#).

Problemi s vašom narudžbom

Ako imate problema sa svojom narudžbom, poput dijelova koji nedostaju, krivih dijelova ili netočnog zaračunavanja, obratite se tvrtki Dell radi pomoći kupcu. Kad zovete imajte pri ruci svoj račun ili uplatnicu. Telefonski broj za svoju regiju potražite u odjeljku [Kontaktiranje tvrtke Dell](#).

Informacije o proizvodu

Ako trebate informacije o dodatnim proizvodima raspoloživim u tvrtki Dell ili ako biste željeli izvršiti narudžbu, posjetite web- stranicu tvrtke Dell na www.dell.com. Telefonski broj za svoju regiju ili telefonski broj odgovarajućeg zastupnika za prodaju možete pronaći u [Kontaktiranje tvrtke Dell](#).

Vraćanje stavki radi jamstvenog popravka ili kredita

Sve stavke koje vraćate bilo za popravak ili kredit, pripremite na sljedeći način:

1. Nazovite tvrtku Dell kako biste dobili broj za autorizaciju povrata materijala i taj broj čitko i jasno napišite na vanjsku stranu kutije.

Telefonski broj za svoju regiju potražite u odjeljku [Kontaktiranje tvrtke Dell](#). Priložite primjerak računa i pismo u kojem opisujete razlog vraćanja.


2. Priložite kopiju Kontrolnog popisa dijagnostike (pogledajte [Diagnostics Checklist](#)) označavajući testove koje ste izveli i bilo kakve poruke o pogrešci programa Dell Diagnostics (pogledajte [Kontaktiranje tvrtke Dell](#)).

3. Priložite bilo kakvu dodatnu opremu koja pripada predmetima koje vraćate (kablovi napajanja, programska oprema, priručnici itd), ako vraćate opremu da dobijete natrag svoj novac.
4. Opremu koju vraćate zapakirajte u originalnu (ili ekvivalentnu) ambalažu.

Troškove slanja plaćate sami. Također ste odgovorni za osiguravanje vraćenog proizvoda i preuzimate rizik gubitka tijekom otpreme tvrtki Dell. Paketi koji se plaćaju pouzećem se ne prihvataju.

Povrati u kojima nedostaje bilo koji od prethodnih zahtjeva, prijamni odjel tvrtke Dell će odbiti i vratiti vam.

Prije nego nazovete

 **NAPOMENA:** Kada zovete, pri ruci imajte svoj Express kôd usluge. Kôd pomaže automatiziranom telefonskom sustavu podrške tvrtke Dell da učinkovito preusmjeri vaš poziv. Također vas mogu pitati i za vašu Servisnu oznaku (obično se nalazi na dnu ili stražnjoj strani vašeg računala).


Nemojte zaboraviti ispuniti Kontrolni popis dijagnostike (pogledajte [Diagnostics Checklist](#)). Ako je moguće, uključite svoje računalo prije nego nazovete tvrtku Dell radi pomoći i zovite s telefona na ili blizu računala. Možda će se od vas tražiti da utipkate neke naredbe na tipkovnici, prenesete detaljne informacije tijekom operacija ili pokušate ostale korake rješavanja problema koji su mogući samo na samom računalu. Pri ruci imajte dokumentaciju računala.

 **OPREZ:** Prije rada na unutrašnjosti vašeg računala, slijedite upute za sigurnost iz dokumentacije koje ste dobili zajedno s računalom.

Kontrolni popis dijagnostike
Ime:
Datum:
Adresa:
Telefonski broj:
Servisna oznaka (stupčasti kôd koji se nalazi na stražnjem dijelu ili na dnu vašeg računala):
Express kôd usluge:
Broj autorizacije za povrat materijala (ako vam ga je dao tehničar podrške tvrtke Dell):
Operacijski sustav i verzija:
Uređaji:
Kartice za proširenje:
Jeste li spojeni na mrežu? Da Ne
Mreža, verzija i mrežni adapter:
Programi i verzije:
Pogledajte dokumentaciju operacijskog sustava kako biste odredili datoteke pokretanja sustava. Ako je računalo spojeno na pisač, ispišite svaku datoteku. U suprotnom snimite sadržaj svake datoteke prije nego nazovete tvrtku Dell.
Poruka o pogrešci, šifra upozorenja ili dijagnostička šifra:
Opis problema i postupci rješavanja problema koje ste izvršili:

Kontaktiranje tvrtke Dell

Korisnici iz SAD-a mogu nazvati 800-WWW-DELL (800-999-3355).

 **NAPOMENA:** Ako nemate aktivnu internetsku vezu, informacije o kontaktu možete naći na računu kojeg ste dobili prilikom kupnje proizvoda, popisu pakiranih proizvoda, računu ili katalogu proizvoda tvrtke Dell.

Tvrtka Dell pruža nekoliko opcija za podršku i uslugu kojima možete pristupiti preko interneta ili telefona. Njihova dostupnost ovisi o zemlji i proizvodu, tako da neke usluge neće biti dostupne u vašem području. Ako želite kontaktirati tvrtku Dell u vezi prodaje, tehničke podrške ili problema oko korisničkih usluga:

1. Idite na support.dell.com i na padajućem popisu **Choose A Country/Region** (Odabir zemlje/regije) koji se nalazi na dnu stranice odaberite svoju zemlju ili regiju.
2. Kliknite na **Contact Us** (Kontaktirajte nas) na lijevoj strani stranice i odaberite odgovarajuću uslugu ili vezu za podršku, ovisno o tome što vam je potrebno.
3. Odaberite način kontaktiranja tvrtke Dell koji vam najviše odgovara.

[Povratak na stranicu sa sadržajem](#)

[Povratak na stranicu sa sadržajem](#)

Tipkovnica

Servisni priručnik za Dell™ Latitude™ E4300

- [Uklanjanje tipkovnice](#)
- [Ponovno postavljanje tipkovnice](#)

Uklanjanje tipkovnice

OPREZ: Prije rada na unutrašnjosti računala pročitajte sigurnosne upute koje ste dobili s računalom. Dodatne sigurnosne informacije potražite na početnoj stranici za sukladnost sa zakonskim odredbama na www.dell.com: www.dell.com/regulatory_compliance.

OBAVIJEST: Tipke na tipkovnici su lomljive, lako ispadnu iz ležišta i teško ih je ponovno namjestiti. Budite pažljivi pri rukovanju i uklanjanju tipkovnice.

1. Slijedite upute u [Što trebate znati za svoju sigurnost](#).
2. Uklonite pokrov kontrolne ploče s LED lampicama (pogledajte odlomak [Uklanjanje pokrova kontrolne ploče s LED lampicama](#)).
3. Uklonite tri vijka M2 x 3 mm na gornjem dijelu tipkovnice.

NAPOMENA: Pažljivo podignite tipkovnicu kako ne biste potegnuli kabel zaslona.

4. Podignite tipkovnicu samo koliko je dovoljno da je držite izdignutu i zatim je izvucite iz računala.

Priključak je dio sklopa tipkovnice i isključuje van iz svog utora prilikom uklanjanja tipkovnice.



1	vijci M2 x 3 mm (3)	2	tipkovnica
---	---------------------	---	------------

Ponovno postavljanje tipkovnice

OPREZ: Prije rada na unutrašnjosti računala pročitajte sigurnosne upute koje ste dobili s računalom. Dodatne sigurnosne informacije potražite na početnoj stranici za sukladnost sa zakonskim odredbama na www.dell.com: www.dell.com/regulatory_compliance.

OBAVIJEST: Tipke na tipkovnici su lomljive, lako ispadnu iz ležišta i teško ih je ponovno namjestiti. Budite pažljivi pri rukovanju i uklanjanju tipkovnice.

OBAVIJEST: Kako biste izbjegli da ogrebete oslonac za ruku prilikom ponovnog postavljanja tipkovnice, najprije zakačite jezičke uzduž prednjeg kraja tipkovnice u oslonac za ruku i zatim učvrstite tipkovnicu na mjesto.

NAPOMENA: Ovaj postupak podrazumijeva da ste najprije dovršili postupak uklanjanja.

1. Umećući priključak tipkovnice u utor za priključak, budite pažljivi prilikom umetanja pet sigurnosnih jezičaca ispod pokrova oslonca za ruku.
2. Ponovno postavite tri vijka M2 x 3 mm na gornjem dijelu tipkovnice.



1	vijci M2 x 3 mm (3)	2	tipkovnica
---	---------------------	---	------------

3. Ponovno postavite pokrov kontrolne ploče s LED lampicama (pogledajte odlomak [Ponovno postavljanje pokrova kontrolne ploče s LED lampicama](#)).
4. Slijedite upute u odlomku [Nakon rada na unutrašnjosti računala](#).

[Povratak na stranicu sa sadržajem](#)

[Povratak na stranicu sa sadržajem](#)

Latitude ON™ kartica

Servisni priručnik za Dell™ Latitude™ E4300

- [Uklanjanje Latitude On kartice](#)
- [Ponovno postavljanje Latitude On kartice](#)

⚠ **OPREZ:** Prije rada na unutrašnjosti računala pročitajte sigurnosne upute koje ste dobili s računalom. Dodatne sigurnosne informacije potražite na početnoj stranici za sukladnost sa zakonskim odredbama na www.dell.com: www.dell.com/regulatory_compliance.

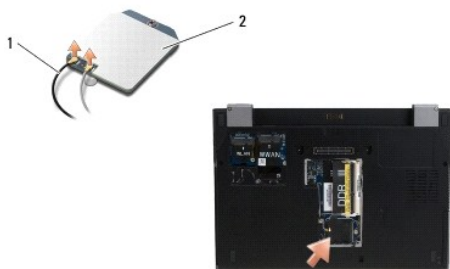
Ako ste naručili Latitude On™ karticu s vašim računalom, tada će kartica već biti ugrađena. Smještena je u odjeljku za memoriju.

Uklanjanje Latitude On kartice

1. Slijedite upute u [Što trebate znati za svoju sigurnost](#).
2. Zatvorite zaslon i računalo okrenite naopako.
3. Otpustite pričvršne vijke na pokrovu memorije.
4. Uklonite pokrov memorije.

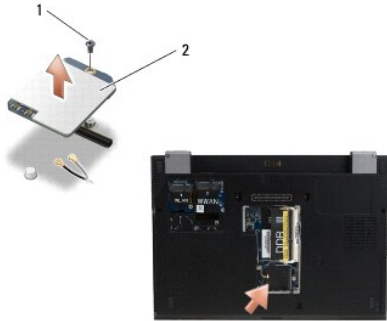


5. Uklonite vijak M2 x 3 mm koji pričvršćuje Latitude On karticu na kućište računala.
6. Odspojite dva kabela Latitude On kartice.



1	kabeli Latitude On kartice	2	Latitude On kartica
---	----------------------------	---	---------------------

7. Izvadite Latitude On karticu iz odjeljka za memoriju.



1	vijak M2 x 3 mm	2	Latitude On kartica
---	-----------------	---	---------------------

Ponovno postavljanje Latitude On kartice

➡ **OBAVIJEST:** Postavite Latitude On karticu u odjeljak prikazan na gornjoj fotografiji. Nemojte instalirati karticu u neki drugi utor.

1. Ponovno postavite Latitude On karticu u odjeljak za memoriju.
2. Ponovno priključite crni i sivi kabel Latitude On kartice u njihove odgovarajuće priključke, kao što je označeno na kartici.
3. Ponovno postavite vijak M2 x 3 mm koji pričvršćuje Latitude On karticu na kućište računala.
4. Ponovno postavite pokrov memorije.
5. Slijedite upute u odlomku [Nakon rada na unutrašnjosti računala](#).

[Povratak na stranicu sa sadržajem](#)

[Povratak na stranicu sa sadržajem](#)

Pokrov kontrolne ploče s LED lampicama

Servisni priručnik za Dell™ Latitude™ E4300

- [Uklanjanje pokrova kontrolne ploče s LED lampicama](#)
- [Ponovno postavljanje kontrolne ploče s LED lampicama](#)

Uklanjanje pokrova kontrolne ploče s LED lampicama

△ **OPREZ:** Prije rada na unutrašnjosti računala pročitajte sigurnosne upute koje ste dobili s računalom. Dodatne sigurnosne informacije potražite na početnoj stranici za sukladnost sa zakonskim odredbama na www.dell.com: www.dell.com/regulatory_compliance.

1. Slijedite upute u [Što trebate znati za svoju sigurnost](#).
2. Otvorite zaslon do kraja.
3. Umetnite plastično šilo u usjek na desnoj strani pokrova kontrolne ploče s LED lampicama pored gumba za uključivanje/isključivanje i pažljivo ga zabodite i izdignite kako biste olabavili pokrov kontrolne ploče s LED lampicama.



1 alatka šilo 2 usjek

4. Uklanjanje pokrova kontrolne ploče s LED lampicama.

Ponovno postavljanje kontrolne ploče s LED lampicama

△ **OPREZ:** Prije rada na unutrašnjosti računala pročitajte sigurnosne upute koje ste dobili s računalom. Dodatne sigurnosne informacije potražite na početnoj stranici za sukladnost sa zakonskim odredbama na www.dell.com: www.dell.com/regulatory_compliance.

🔧 **NAPOMENA:** Ovaj postupak podrazumijeva da ste najprije dovršili postupak uklanjanja.

1. Umetnite lijevi kraj pokrova kontrolne ploče s LED lampicama na mjesto i zatim uz lagani pritisak postavite jezičke na mjesto.
2. Pomičite u desno uz lagani pritisak uzduž pokrova kontrolne ploče s LED lampicama kako biste namjestili jezičke.
3. Slijedite upute u odlomku [Nakon rada na unutrašnjosti računala](#).

[Povratak na stranicu sa sadržajem](#)

[Povratak na stranicu sa sadržajem](#)

Memorija

Servisni priručnik za Dell™ Latitude™ E4300

- [Uklanjanje memorijskog modula](#)
- [Ponovno postavljanje memorijskog modula](#)
- [Provjera kapaciteta memorije](#)

Memoriju vašeg računala možete povećati ugradnjom memorijskih modula na matičnu ploču. Za informacije o modulima koje podržava vaše računalo, pogledajte „Specifikacije“ u *Priručniku za postavljanje i brzom referentnom priručniku*. Instalirajte samo one memorijske module koji su kompatibilni s vašim računalom.

 **NAPOMENA:** Memoriju kupljenu od tvrtke Dell pokriva jamstvo vašeg računala.

Vaše računalo ima dva SODIMM memorijska utora označena kao DIMM A i DIMM B, kojima možete pristupiti s donje strane računala. Utor bliže matičnoj ploči, DIMM A, uvijek sadrži memorijski modul. Utor DIMM B može sadržavati dodatni modul za poboljšanje performanse memorije sustava. Ako modul u utoru DIMM A mora biti zamijenjen, a DIMM B je instaliran, najprije se mora ukloniti DIMM B.


Vaše računalo podržava sljedeće konfiguracije memorije:

Veličina	Utor	Windows® XP	Windows Vista®
512 MB	DIMM A	X	X
1 GB	DIMM A	X	X
2 GB	DIMM A ili DIMM A i DIMM B	X	X
3 GB	DIMM A i DIMM B	X	X
4 GB	DIMM A ili DIMM A i DIMM B		X
8 GB	DIMM A i DIMM B		X

Uklanjanje memorijskog modula


 **OPREZ:** Prije rada na unutrašnjosti računala pročitajte sigurnosne upute koje ste dobili s računalom. Dodatne sigurnosne informacije potražite na početnoj stranici za sukladnost sa zakonskim odredbama na www.dell.com: www.dell.com/regulatory_compliance.

 **OBAVIJEST:** Ako vaše računalo ima samo jedan memorijski modul, ugradite memorijski modul u utor koji je označen s „DIMM A“.

 **OBAVIJEST:** Ako uklonite originalne memorijske module iz računala tijekom nadogradnje memorije, držite ih odvojeno od novih modula koje možda imate, čak i ako ste nove module kupili od tvrtke Dell. Ako je moguće, nemojte uparivati originalni memorijski modul s novim memorijskim modulom. U suprotnom se može dogoditi da vaše računalo neće raditi optimalno.

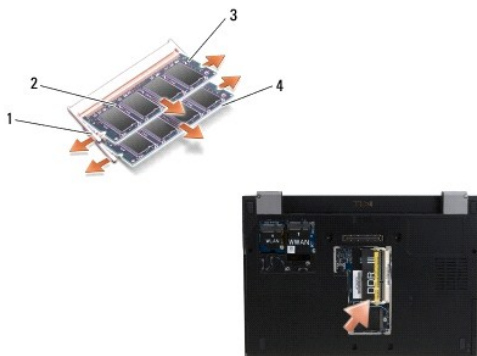
1. Slijedite upute u [Što trebate znati za svoju sigurnost](#).
2. Zatvorite zaslon i računalo okrenite naopako.
3. Otpustite pričvršne vijke na pokrovu memorije.
4. Uklonite pokrov memorije.



 **OBAVIJEST:** Kako biste izbjegli oštećivanje priključka memorijskog modula, za uklanjanje ili ponovno postavljanje memorijskog modula nemojte koristiti nikakav alat.

NAPOMENA: S unutrašnje strane računala, utor DIMM B je najgornji, a utor DIMM A je najbliži matičnoj ploči.

- Prstima pažljivo raširite spajalice za učvršćivanje na svakom kraju memorijskog modula sve dok modul ne iskoči.



1 spajalice za oslobađanje memorijskog modula (2)	2 memorijski modul
3 DIMM B modul	4 DIMM A modul

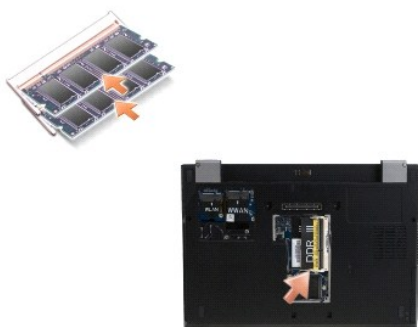
- Uхватite modul za bočne rubove i povucite ga ravno iz priključka. Postavite modul u antistatičku ambalažu kao što je antistatička vrećica.

Ponovno postavljanje memorijskog modula

OPREZ: Prije rada na unutrašnjosti računala pročitajte sigurnosne upute koje ste dobili s računalom. Dodatne sigurnosne informacije potražite na početnoj stranici za sukladnost sa zakonskim odredbama na www.dell.com: www.dell.com/regulatory_compliance.

NAPOMENA: S unutrašnje strane računala, utor DIMM B je najgornji, a utor DIMM A je najbliži matičnoj ploči.

- Uzemljite se tako da dodirnete metalni dio kućišta računala.
- Izvadite memorijski modul iz njegovog antistatičkog pakiranja.
- Uхватite modul na bočnim stranama, poravnajte utor priključka na rubu modula s učvršćenom priključnicom utora.
- Umetnite memorijski modul pod kutom od 30 stupnjeva u priključnicu utora sve dok potpuno ne nasjedne.



- Gurnite duži rub memorijskog modula prema dolje sve dok ga spojnice za oslobađanje modula ne aretiraju na mjesto.

NAPOMENA: Ako memorijski modul nije pravilno umetnut, računalo se možda neće pokrenuti. Ova pogreška neće biti dojavljena nijednom porukom o pogrešci.

- Ponovno postavite pokrov memorije i pritegnite pričvrstne vijčke.


OBAVIJEST: Ako se pokrov teško zatvara, uklonite modul i ponovno ga umetnite. Primjena sile prilikom zatvaranja pokrova može oštetiti vaše računalo.

7. Slijedite upute u odlomku [Nakon rada na unutrašnjosti računala](#).
-

Provjera kapaciteta memorije

1. Postavite računalo i otvorite zaslon.
2. Uključite računalo. Računalo će prilikom pokretanja detektirati dodatnu memoriju i automatski ažurirati informaciju o konfiguraciji sustava. Provjerite da je kapacitet memorije prikazan na zaslonu to što ste očekivali.

Kako biste provjerili količinu memorije koja je ugrađena u računalo:

1. U *Microsoft® Windows Vista®* operacijskom sustavu, kliknite na **Start**  → **Help and Support** (Pomoć i podrška) → **Computer Information** (Podaci o računalu).
 1. U operacijskom sustavu *Microsoft® Windows® XP* desnim klikom na ikonu **My Computer** (Moje računalo) na radnoj površini i potom odaberite **Properties** (Svojstva) → **General** (Općenito).
-

[Povratak na stranicu sa sadržajem](#)

[Povratak na stranicu sa sadržajem](#)

Optički pogon

Servisni priručnik za Dell™ Latitude™ E4300

- [Uklanjanje optičkog pogona](#)
- [Ponovno postavljanje optičkog pogona](#)

Uklanjanje optičkog pogona

△ **OPREZ:** Prije rada na unutrašnjosti računala pročitajte sigurnosne upute koje ste dobili s računalom. Dodatne sigurnosne informacije potražite na početnoj stranici za sukladnost sa zakonskim odredbama na www.dell.com: www.dell.com/regulatory_compliance.

1. Slijedite upute u [Što trebate znati za svoju sigurnost](#).
2. Zatvorite zaslon i računalo okrenite naopako.
3. Uklonite pokrov memorije.
4. Uklonite vijak M2 x 5 mm koji pričvršćuje optički pogon na matičnu ploču. Vijak se nalazi u središtu donjeg lijevog kraja odjeljka za memorijski modul.
5. Pomoću šila gurnite jezičak koji drži vijak kako biste izvukli optički pogon iz njegovog utora na boku računala.



1	optički pogon	2	donja strana računala
3	alatka šilo	4	vijak M2,5 x 5 mm

Ponovno postavljanje optičkog pogona

△ **OPREZ:** Prije rada na unutrašnjosti računala pročitajte sigurnosne upute koje ste dobili s računalom. Dodatne sigurnosne informacije potražite na početnoj stranici za sukladnost sa zakonskim odredbama na www.dell.com: www.dell.com/regulatory_compliance.

🔧 **NAPOMENA:** Ovaj postupak podrazumijeva da ste najprije dovršili postupak uklanjanja.

1. Na bočnoj strani računala umetnite optički pogon cijelom dužinom u njegov utor.
2. Okrenite računalo naopako.
3. Ponovno zavijte vijak M2,5 x 5 mm koji učvršćuje optički pogon na matičnoj ploči.
4. Ponovno postavite pokrov memorije.

[Povratak na stranicu sa sadržajem](#)

[Povratak na stranicu sa sadržajem](#)

Oslonac za ruku

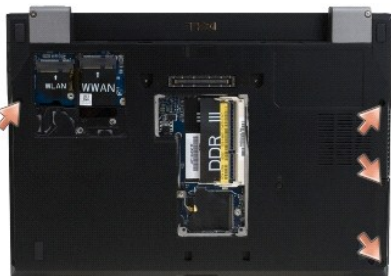
Servisni priručnik za Dell™ Latitude™ E4300

- [Uklanjanje sklopa oslonca za ruku](#)
- [Ponovno postavljanje sklopa oslonca za ruku](#)

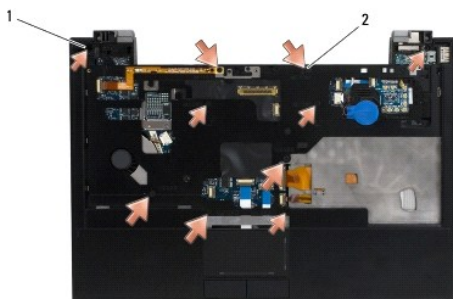
Uklanjanje sklopa oslonca za ruku

⚠ **OPREZ:** Prije nego započnete s postupkom, slijedite upute o sigurnosti isporučene s vašim računalom. Dodatne sigurnosne informacije potražite na početnoj stranici za sukladnost sa zakonskim odredbama na www.dell.com: www.dell.com/regulatory_compliance.

1. Slijedite upute u [Što trebate znati za svoju sigurnost](#).
2. Uklonite pokrov kontrolne ploče s LED lampicama (pogledajte odlomak [Uklanjanje pokrova kontrolne ploče s LED lampicama](#)).
3. Uklonite tipkovnicu (pogledajte odlomak [Uklanjanje tipkovnice](#)).
4. Uklonite sklop zaslona (pogledajte odlomak [Uklanjanje sklopa zaslona](#)).
5. Okrenite računalo naopako i odvijte dva vijka M2 x 3 mm i dva vijka M2,5 x 8 mm s dna računala.

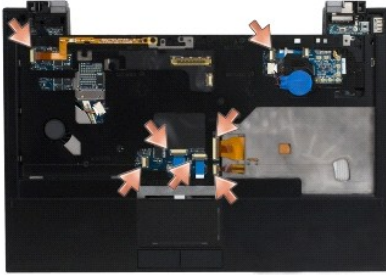


6. Okrenite računalo i odvijte pet vijaka M2,5 x 5 mm i pet vijaka M2,5 x 8 mm s gornjeg dijela oslonca za ruku.

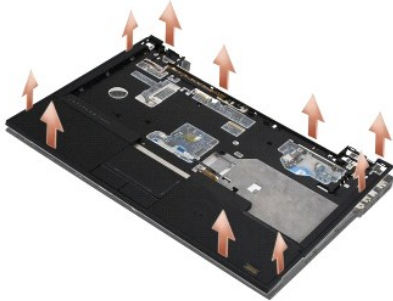


1	Vijci M2,5 x 5 mm (5; mala strelica)	2	Vijci M2,5 x 8 mm (5; velika strelica)
---	--------------------------------------	---	--

7. Odspojite sedam kabela koji priključuju oslonac za ruku na matičnu ploču, kao što je prikazano na slici u nastavku.



8. Počevši od stražnjeg središnjeg dijela oslonca za ruku, prstima odvojite oslonac za ruku iz kućišta računala tako da nježno podignete oslonac za ruku istovremeno pritiskujući prema dolje kućište računala.



Ponovno postavljanje sklopa oslonca za ruku

OPREZ: Prije nego započnete s postupkom, slijedite upute o sigurnosti isporučene s vašim računalom. Dodatne sigurnosne informacije potražite na početnoj stranici za sukladnost sa zakonskim odredbama na www.dell.com: www.dell.com/regulatory_compliance.

OBAVIJEST: Prije umetanja oslonca za ruku na njegovo mjesto, pobrinite se da su kabel podloge osjetljive na dodir i kabel zvučnika pravilno provučeni.

NAPOMENA: Ovaj postupak podrazumijeva da ste najprije dovršili postupak uklanjanja.

1. Pažljivo ponovno priključite sedam kabela koji priključuju oslonac za ruku na matičnu ploču.
2. Poravnajte oslonac za ruku s kućištem računala i nježno ga pritisnite dok ne uskoči na svoje mjesto.
3. Ponovno postavite pet vijaka M2,5 x 5 mm i pet vijaka M2 x 8 mm na gornjem dijelu oslonca za ruku.
4. Ponovno postavite dva vijka M2 x 3 mm i dva vijka M2,5 x 8 mm u dno računala.
5. Ponovno postavite sklop zaslona (pogledajte odlomak [Ponovno postavljanje sklopa zaslona](#)).
6. Ponovno postavite tipkovnicu (pogledajte odlomak [Ponovno postavljanje tipkovnice](#)).
7. Ponovno postavite pokrov kontrolne ploče s LED lampicama (pogledajte odlomak [Ponovno postavljanje pokrova kontrolne ploče s LED lampicama](#)).
8. Slijedite upute u odlomku [Nakon rada na unutrašnjosti računala](#).

[Povratak na stranicu sa sadržajem](#)

[Povratak na stranicu sa sadržajem](#)

Tiskana pločica radio veze

Servisni priručnik za Dell™ Latitude™ E4300

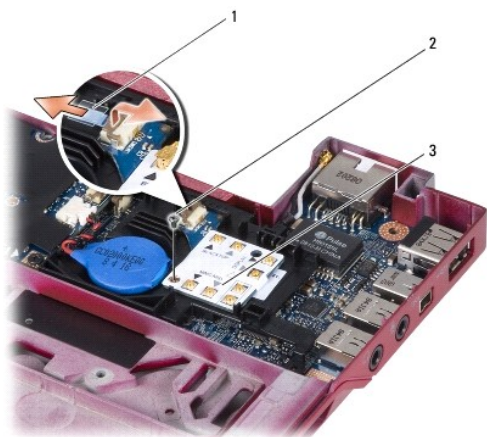
- [Uklanjanje tiskane pločice radio veze](#)
- [Ponovno postavljanje tiskane pločice radio veze](#)

OPREZ: Prije rada na unutrašnjosti računala pročitajte sigurnosne upute koje ste dobili s računalom. Dodatne sigurnosne informacije potražite na početnoj stranici za sukladnost sa zakonskim odredbama na www.dell.com: www.dell.com/regulatory_compliance.

Uklanjanje tiskane pločice radio veze

NAPOMENA: Sustav s Blacktop konfiguracijom ne sadrži tiskanu pločicu radio veze ili niti podržava Latitude ON karticu. U ovoj konfiguraciji, sustav antenskih kabela koji dolazi iz sklopa LCD-a je dugačak i izravno usmjeren kroz matičnu ploču i WLAN karticu.

1. Slijedite upute u [Što trebate znati za svoju sigurnost](#).
2. Uklonite pokrov kontrolne ploče s LED lampicama (pogledajte odlomak [Uklanjanje pokrova kontrolne ploče s LED lampicama](#)).
3. Uklonite tipkovnicu (pogledajte odlomak [Uklanjanje tipkovnice](#)).
4. Uklonite sklop zaslona (pogledajte odlomak [Uklanjanje sklopa zaslona](#)).
5. Uklonite oslonac za ruku (pogledajte odlomak [Uklanjanje oslonca za ruku](#)).
6. Odspojite kabele za WLAN, WWAN i/ili Latitude On™ kartice (kako je instalirano na računalu) iz tiskane pločice radio veze.
7. Odspojite kabel tiskane pločice radio veze.
8. Uklonite vijak M2 x 3 mm koji pričvršćuje tiskanu pločicu radio veze na plastični okvir na matičnoj ploči.
9. Izvadite tiskanu pločicu radio veze iz računala.



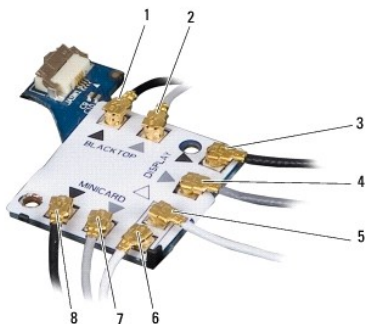
1	kabel tiskane pločice radio veze	2	vijak M2 x 3 mm
3	tiskana pločica radio veze		

Ponovno postavljanje tiskane pločice radio veze

NAPOMENA: Ovaj postupak podrazumijeva da ste najprije dovršili postupak uklanjanja.

1. Ponovno postavite tiskanu pločicu radio veze na plastični okvir na matičnoj ploči.

2. Ponovno postavite vijak M2 x 3 mm pričvršćujući tiskanu pločicu radio veze na plastični okvir na matičnoj ploči.
3. Ponovno priključite kabel tiskane pločice radio veze.
4. Ponovno priključite kablove za WLAN, WWAN i/ili Latitude ON™ karticu (ako su instalirani na računalu) na tiskanu pločicu radio veze.



1	crni kabel (iz Latitude ON kartice)	2	sivi kabel (iz Latitude ON kartice)
3	crna WLAN antena (od LCD-a)	4	siva WLAN antena (od LCD-a)
5	bijela WLAN antena (od LCD-a)	6	bijeli kabel od releja (u WLAN karticu)
7	sivi kabel od releja (u WLAN karticu)	8	crni kabel od releja (u WLAN karticu)

5. Ponovno postavite oslonac za ruku (pogledajte odlomak [Ponovno postavljanje oslonca za ruku](#)).
6. Ponovno postavite sklop zaslona (pogledajte odlomak [Ponovno postavljanje sklopa zaslona](#)).
7. Ponovno postavite tipkovnicu (pogledajte odlomak [Ponovno postavljanje tipkovnice](#)).
8. Ponovno postavite pokrov kontrolne ploče s LED lampicama (pogledajte odlomak [Ponovno postavljanje pokrova kontrolne ploče s LED lampicama](#)).
9. Slijedite upute u odlomku [Nakon rada na unutrašnjosti računala](#).

[Povratak na stranicu sa sadržajem](#)

[Povratak na stranicu sa sadržajem](#)

Sklop zvučnika i ploča s hal senzorom

Servisni priručnik za Dell™ Latitude™ E4300

- [Uklanjanje sklopa zvučnika](#)
- [Ponovno sastavljanje sklopa zvučnika](#)
- [Uklanjanje ploče s hal senzorom](#)
- [Ponovno postavljanje ploče s hal senzorom](#)

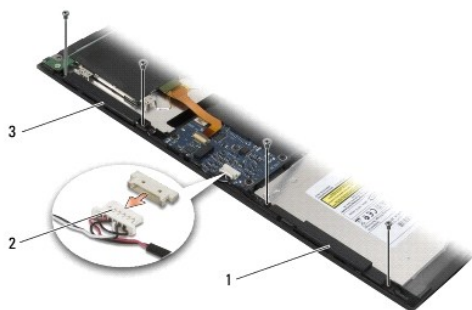
Uklanjanje sklopa zvučnika

OPREZ: Prije rada na unutrašnjosti računala pročitajte sigurnosne upute koje ste dobili s računalom. Dodatne sigurnosne informacije potražite na početnoj stranici za sukladnost sa zakonskim odredbama na www.dell.com: www.dell.com/regulatory_compliance.

1. Slijedite upute u [Što trebate znati za svoju sigurnost](#).
2. Uklonite pokrov kontrolne ploče s LED lampicama (pogledajte odlomak [Uklanjanje pokrova kontrolne ploče s LED lampicama](#)).
3. Uklonite tipkovnicu (pogledajte odlomak [Uklanjanje tipkovnice](#)).
4. Uklonite sklop zaslona (pogledajte odlomak [Uklanjanje sklopa zaslona](#)).
5. Uklonite oslonac za ruku (pogledajte odlomak [Uklanjanje oslonca za ruku](#)).

OBAVIJEST: Pažljivo rukujte sa zvučnicima kako biste izbjegli da ih oštetite.

6. Odspojite priključak kabela zvučnika iz matične ploče.
7. Uklonite dva vijka M2,5 x 4 mm iz desnog zvučnika i dva vijka M2,5 x 2,3 mm iz lijevog zvučnika
8. Uklonite sklop zvučnika.



1	desni zvučnik	2	priključak kabela sklopa zvučnika
3	lijevi zvučnik		

9. Odspojite ploču hal senzora iz sklopa kabela zvučnika (pogledajte [Uklanjanje ploče s hal senzorom](#)).

Ponovno postavljanje sklopa zvučnika

NAPOMENA: Ovaj postupak podrazumijeva da ste najprije dovršili postupak uklanjanja.

NAPOMENA: Lijevi i desni zvučnici označeni su odgovarajućim slovima „L” i „R”.

1. Priključite zamjensku ploču hal senzora na sklop kabela zvučnika (pogledajte odlomak [Postavljanje ploče hal senzora](#)).

2. Poravnajte zvučnike preko njihovih pripadajućih otvora za vijke u kućištu računala.
3. Ponovno priključite kabel zvučnika na matičnu ploču.
4. Ponovno postavite dva vijka M2,5 x 4 mm na desnom zvučniku i dva vijka M2,5 x 2,3 mm na lijevom zvučniku.
5. Ponovno postavite oslonac za ruku (pogledajte odlomak [Ponovno postavljanje oslonca za ruku](#)).
6. Ponovno postavite sklop zaslona (pogledajte odlomak [Ponovno postavljanje sklopa zaslona](#)).
7. Ponovno postavite okvir zaslona (pogledajte odlomak [Ponovno postavljanje okvira zaslona](#)).
8. Ponovno postavite tipkovnicu (pogledajte odlomak [Ponovno postavljanje tipkovnice](#)).
9. Ponovno postavite pokrov kontrolne ploče s LED lampicama (pogledajte odlomak [Ponovno postavljanje kontrolne ploče s LED lampicama](#)).

Uklanjanje ploče s hal senzorom

NAPOMENA: Hal senzor nalazi se na kraju sklopa kabela zvučnika i otkriva pozicioniranje zatvorenosti poklopca LCD-a.

1. Slijedite upute u [Što trebate znati za svoju sigurnost](#).
2. Uklonite pokrov kontrolne ploče s LED lampicama (pogledajte odlomak [Uklanjanje pokrova kontrolne ploče s LED lampicama](#)).
3. Uklonite tipkovnicu (pogledajte odlomak [Uklanjanje tipkovnice](#)).
4. Uklonite sklop zaslona (pogledajte odlomak [Uklanjanje sklopa zaslona](#)).
5. Uklonite oslonac za ruku (pogledajte odlomak [Uklanjanje oslonca za ruku](#)).
6. Odspojite priključak kabela zvučnika iz matične ploče.
7. Uklonite dva vijka M2,5 x 4 mm iz desnog zvučnika i dva vijka M2,5 x 2,3 mm iz lijevog zvučnika.
8. Uklonite sklop zvučnika.
9. Odspojite ploču hal senzora iz sklopa kabela zvučnika.



1	sklop zvučnika	2	ploča s hal senzorom
---	----------------	---	----------------------

Ponovno postavljanje ploče s hal senzorom

1. Ponovno priključite ploču hal senzora na sklopa kabela zvučnika.
2. Poravnajte zvučnike preko njihovih pripadajućih otvora za vijke u kućištu računala.
3. Ponovno postavite dva vijka M2,5 x 4 mm na desnom zvučniku i dva vijka M2,5 x 2,3 mm na lijevom zvučniku.


4. Ponovno priključite kabel zvučnika na matičnu ploču.
 5. Ponovno postavite oslonac za ruku (pogledajte odlomak [Ponovno postavljanje oslonca za ruku](#)).
 6. Ponovno postavite sklop zaslona (pogledajte odlomak [Ponovno postavljanje sklopa zaslona](#)).
 7. Ponovno postavite okvir zaslona (pogledajte odlomak [Ponovno postavljanje okvira zaslona](#)).
 8. Ponovno postavite tipkovnicu (pogledajte odlomak [Ponovno postavljanje tipkovnice](#)).
 9. Ponovno postavite pokrov kontrolne ploče s LED lampicama (pogledajte odlomak [Ponovno postavljanje kontrolne ploče s LED lampicama](#)).
-

[Povratak na stranicu sa sadržajem](#)

[Povratak na stranicu sa sadržajem](#)

Specifikacije

Servisni priručnik za Dell™ Latitude™ E4300

 **NAPOMENA:** Ponude se mogu razlikovati po regijama. Više informacija o konfiguraciji računala možete pronaći klikom na **Start** → **Help and Support** (Pomoć i podrška) i odaberite opciju za pregled informacija o računalu.

Procesor	
Vrsta procesora	Intel® Core™2 Duo
L1 predmemorija	32 KB po napatku, 32 KB podatkovne memorije po jezgri
L2 predmemorija	6 MB
Frekvencija prednje sabirnice	do 1067 MHz

Informacije o sustavu	
Set čipova	Set čipova Intel GS45
Širina podatkovne sabirnice	64-bitna
Širina sabirnice DRAM	64-bitna
Širina adresne sabirnice procesora	36-bitna
Flash EPROM	SPI 32 Mbita

ExpressCard (opcionalno)	
NAPOMENA: Otvor za ExpressCard dizajniran je samo za kartice ExpressCard. NE podržava PC kartice.	
Priključak za ExpressCard	Utor za ExpressCard (USB i PCI Express sučelja)
Podržane kartice	34-mm ExpressCards

Smart kartica	
Mogućnosti čitanja/pisanja	čita i piše na sve ISO 7816 1/2/3/4 mikroprocesorske kartice (T=0, T=1)
Podržane kartice	3 V i 5 V
Podržana programska tehnologija	Java kartice
Brzina sučelja	9600–115.200 bps
EMV razina	certificirana razina 1
WHQL certifikacija	PC/SC
Kompatibilnost	kompatibilno unutar PKI okruženja
Ciklusi umetanja/izbacivanja	certificirano do 100.000 ciklusa

Čitač memorijske kartice Secure Digital (SD)	
Podržane kartice	SD, SDIO, SD HC, Mini SD MMC, MMC+, Mini MMC

Memorija	
Priključak memorijskog modula	dva utora za DDR3 SODIMM
Kapaciteti memorijskih modula	512 MB (jedan SODIMM) 1 GB (jedan SODIMM) 2 GB (jedan SODIMM ili dva SODIMM-a) 4 GB (jedan SODIMM ili dva SODIMM-a, samo za 64-bitni operacijski sustav Microsoft® Windows Vista®)

	8 GB (dva SODIMMS-a, samo 64-bitni Windows Vista)
Vrsta memorije	DDR3 1066 MHz SODIMM (ako je podržana od čipseta I/III kombinacije procesora)
Minimalno memorije	1 GB
Maksimalno memorije	8 GB (zahtjeva 64-bitni Windows Vista)
<p>NAPOMENA: Kako biste u potpunosti iskoristili mogućnost korištenja oba kanala, moraju se koristiti obje memorijske utičnice i moraju se podudarati veličinom.</p> <p>NAPOMENA: Prikazana dostupna memorija ne odražava svu cijelu memoriju jer je dio memorije rezerviran za datoteke sustava.</p> <p>NAPOMENA: Za omogućavanje Intel® tehnologije za aktivno upravljanje (iAMT®), DIMM u memorijskom priključku mora biti označen slovom A. Više informacija potražite u <i>Servisnom priručniku</i> na support.dell.com.</p>	

Ulazi i priključci	
Audio	priključak za mikrofonski, priključak za stereo slušalice/zvučnike
IEEE 1394	4-pinski priključak
podrška Mini-Card (unutrašnji utori za proširenje)	jedan namjenski utor pola Mini-Card za WLAN jedan namjenski utor pune Mini-Card za WWAN (mobilna širokopoljaska mreža)
Mrežni adapter	mrežni priključak RJ-45
Čitač smart kartica	integrirani čitač smart kartica
USB, eSATA	dva priključka na prednjoj ploči koji podržavaju USB 2.0 (jedan s eSATA)
Video	VGA video priključak
priključna stanica za E-seriju (opcionarno)	144-pinski priključak za priključnu stanicu

Komunikacije	
Mrežni adapter	10/100/1000 Ethernet LAN na matičnoj ploči
Bežično	WLAN polu Mini-Card, WWAN, WPAN puna Mini-Card kartica Bluetooth® bežična tehnologija
Mobilni Broadband	puna Mini-Card kartica
GPS	podrška punu Mini-Card karticu mobilne širokopoljaska mreže

Video	
Vrsta videa	integriran na ploču sustava, hardver ubrzan
Podatkovna sabirnica	integrirani video
Video upravljač	Intel Extreme
Video memorija	do 64-MB video memorije (dijeljene na memorije sustava manje od 512 MB) do 256-MB (dijeljene na memorije sustava veće od 512 MB)
Video izlaz	video priključak

Audio	
Tip audia	dvokanalni audio visoke definicije
Audio kontroler	IDT 92HD71B
Stereo konverzija	24-bit (analogno u digitalno i digitalno u analogno)
Sučelja:	
Unutarnje	audio codec visoke definicije
Vanjsko	priključak za mikrofonski i priključak za stereo

	slušalice/zvučnike
Zvučnici	zvučnici od 1W, 4 ohm
Unutarnje pojačalo za zvučnik	1W po kanalu, 4 ohm
Unutarnji mikrofoni	jednostruki digitalni mikrofoni
Kontrola glasnoće	gumbi za kontrolu glasnoće

Zaslon	
Vrsta (aktivna-matrica TFT)	WXGA
Dimenzije:	
Visina	178,8 mm (7,039 inča)
Širina	289,7 mm (11,41 inča)
Dijagonalno	337,8 mm (13,3 inča)
Maksimalna rezolucija	1.280 x 800 na 262 K boja
Brzina osvježavanja	60 Hz
Radni kut	0° (zatvoren) do 160° (osim kad je priključen)
Kutovi gledanja:	
Vodoravno	40/40°
Okomito	15/30°
Gustoća piksela	0,2235 mm (0,008799 inča)
Potrošnja energije (ploča s pozadinskim osvjetljenjem):	4,3 W (maksimalno)

Tipkovnica	
Broj tipki	83 (SAD i Kanda); 84 (Europa); 87 (Japan)
Razmještaj	QWERTY/AZERTY/Kanji
Veličina	puna veličina (razmak sredine od tipke do tipke 19,05 mm)

Podloga osjetljiva na dodir (touch pad)	
Razlučivost položaja X/Y	240 cpi
Veličina:	
Širina	68 mm (2,677-inča) aktivno područje senzora
Visina	37,63 mm (1,481 inča), pravokutno

Baterija	
Vrste	3-ćelije (2,6 Ahr) 28 Whr/11,1 VDC 3-ćelije (2,8 Ahr) 30 Whr/11,1 VDC 6-ćelija (2,6 Ahr) 56 Whr/11,1 VDC 6-ćelija (2,8 Ahr) 60 Whr/11,1 VDC 6-ćelija (2,15 Ahr) 48 Whr/11,1 VDC dodatna baterija
Dubina	28,81 mm (1,13 inča) (3 ćelije) 51,13 mm (2,01 inča) (6 ćelija) 200,3 mm (7,89 inča) (dodatna baterija)
Visina	21,85 mm (86 inča) (3 i 6 ćelija) 9,01 mm (0,35 inča) do približno 10,52 mm (približno 0,41 inča) (dodatna baterija)
Širina	207,6 mm (8,17 inča) (3 i 6 ćelija) 298,3 mm (11,74 inča) (dodatna baterija)
Težina	0,18 kg (0,4 lb) (3 ćelija) 0,33 kg (0,73 lb) (6 ćelija) 0,71 mm (1,56 inča) (dodatna baterija)
Napon	11,1 VDC (3 ćelije, 6 ćelija, i dodatna baterija)

Vrijeme punjenja (približno):	
Računalo isključeno	približno 3 sata i 20 minuta do 100% kapaciteta približno 2,5 do 4 sata s dodatnom baterijom
Vrijeme rada	NAPOMENA: Vrijeme rada baterije ovisi o radnim uvjetima i može se značajno smanjiti pod određenim uvjetima korištenja koji zahtijevaju veliku količinu električne energije.
Vijek trajanja (približno)	1 godina
Temperaturni raspon:	
Radno	od 0° do 40°C (32° do 104°F)
Skladištenje	od -10° do 65°C (14° do 149°F)
Baterija na matičnoj ploči	CR-2032

AC Adapter	
Ulazni napon	100–240 VAC
Ulazna struja (maksimalno)	1,50 A
Ulazna frekvencija	50–60 Hz
Temperaturni raspon:	
Radno	od 0° do 35°C (32° do 95°F)
Skladištenje	od -40° do 65°C (-40° do 149°F)
Putni AC adapter PA-12 65 W:	
Izlazni napon	19,5 VDC
Izlazna struja	3,34 A
Visina	15 mm (0,6 inča)
Širina	66 mm (2,6 inča)
Dubina	127 mm (5,0 inča)
Težina	0,29 kg (0,64 funti)
AC adapter E-serije PA-3E 90:	
Izlazni napon	19,5 VDC
Izlazna struja	4,62 A
Visina	15 mm (0,6 inča)
Širina	70 mm (2,8 inča)
Duljina	147 mm (5,8 inča)
Težina	0,345 kg (0,76 funti)

Čitač otisaka prstiju (opcionalno)	
Vrsta	RF Swipe

Fizičke karakteristike	
Visina	od 25,41 do 29,51 mm (1,00–1,16 inča)
Širina	310 mm (12,20 inča)
Dubina	217 mm (8,54 inča)
Težina	1,5 kg (3,30 funti) (s baterijom od 3-čelije, dodatnom baterijom i SSD pogonom) 1,6 kg (3,52 funti) (s baterijom od 3-čelije, DVDRW pogonom i SSD pogonom)
Okruženje	
Temperaturni raspon:	
Radno	od 0° do 35°C (32° do 95°F)
Skladištenje	od -40° do 65°C (-40° do 149°F)
Relativna vlažnost (maksimalno):	
Radno	od 10% do 90% (bez kondenzacije)
Skladištenje	od 5% do 95% (bez kondenzacije)

Maksimalna vibracija (korišten nasumični spektar vibracija koji simulira korisničku okolinu):	
Radno	0,66 GRMS
Skladištenje	1,3 GRMS
Maksimalan šok (mjereno sa tvrdim diskom u radnom načinu i sa 2-ms polu-sinusnim impulsom za djelovanje; mjereno uz miran tvrdi disk i 2-ms polu-sinusnim impulsom za specifikaciju spremanja):	
Radno	143 G
Skladištenje	163 G
Nadmorska visina (maksimalna):	
Radno	od -15,2 do 3.048 m (-50 do 10.000 ft)
Skladištenje	od -15,2 do 3.048 m (-50 do 10.000 ft)

[Povratak na stranicu sa sadržajem](#)

[Povratak na stranicu sa sadržajem](#)

Matična ploča

Servisni priručnik za Dell™ Latitude™ E4300

- [Uklanjanje sklopa matične ploče](#)
- [Uklanjanje desne I/O kartice](#)
- [Ponovno postavljanje desne I/O kartice](#)
- [Uklanjanje I/O kartice](#)
- [Ponovno postavljanje lijeve I/O kartice](#)
- [Ponovno postavljanje sklopa matične ploče](#)

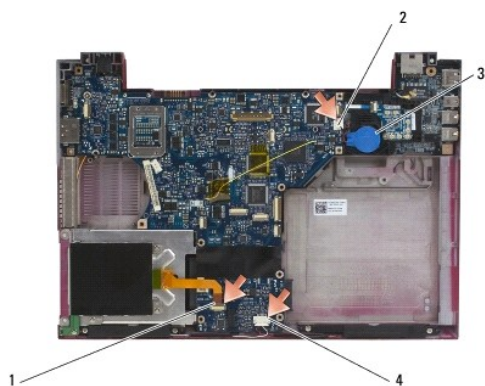
BIOS čip na matičnoj ploči sadrži servisnu oznaku koja je vidljiva i na naljepnici s bar kodom na dnu računala. Komplet za izmjenu matične ploče sadrži i medij s uslužnim programom koji omogućuje premještanje servisne oznake na zamjensku matičnu ploču.

Matične ploče koje su sukladne s Ugovorom o međunarodnoj prodaji (eng. Trade Agreements Act (TAA) iz 1979, isporučuju se s BIOS čipom u utoru daughter kartice koja je prethodno instalirana na matičnu ploču. *Nemojte* deinstalirati daughter karticu.

Uklanjanje sklopa matične ploče

OPREZ: Prije rada na unutrašnjosti računala pročitajte sigurnosne upute koje ste dobili s računalom. Dodatne sigurnosne informacije potražite na početnoj stranici za sukladnost sa zakonskim odredbama na www.dell.com: www.dell.com/regulatory_compliance.

1. Slijedite upute u [Što trebate znati za svoju sigurnost](#).
2. Uklonite tvrdi pogon (pogledajte odlomak [Uklanjanje tvrdog pogona](#)).
3. Uklonite pokrov kontrolne ploče s LED lampicama (pogledajte odlomak [Uklanjanje pokrova kontrolne ploče s LED lampicama](#)).
4. Uklonite tipkovnicu (pogledajte odlomak [Uklanjanje tipkovnice](#)).
5. Uklonite sklop zaslona (pogledajte odlomak [Uklanjanje sklopa zaslona](#)).
6. Uklonite oslonac za ruku (pogledajte odlomak [Uklanjanje oslonca za ruku](#)).
7. Uklonite ventilator sustava (pogledajte odlomak [Uklanjanje ventilatora sustava](#)).
8. Uklonite optički pogon (pogledajte [Uklanjanje optičkog pogona](#)).
9. Odspojite kabel smart kartice.
10. Odspojite kabel sklopa zvučnika.
11. Odspojite bateriju s matične ploče (pogledajte odlomak [Uklanjanje baterije na matičnoj ploči](#)).



1	kabel smart kartice	2	baterija na matičnoj ploči
3	priključak baterije na matičnoj ploči	4	kabel sklopa zvučnika

12. Uklonite četiri vijka M2,5 x 5 mm i tri vijka M2 x 4 mm iz matične ploče.
13. Uklonite SD (Secure Digital) karticu (ili prazan uložak) iz utora za SD karticu na prednjem rubu računala.
14. Uklonite sklop matične ploče:
 - a. Okrenite prednju stranu računala prema sebi, uhvatite gornji desni kut sklopa matične ploče i malo ga podignite; polako oslobodite priključke iz njihovih pristupnih otvora na stražnjoj i bočnoj strani kućišta računala.
 - b. Povucite sklop matične ploče od sebe natrag prema računalu kako biste uklonili sklop matične ploče.



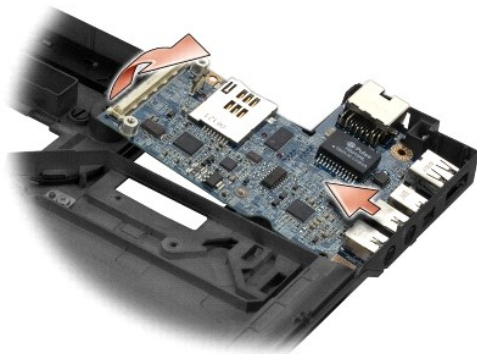
Uklanjanje desne I/O kartice

OPREZ: Prije rada na unutrašnjosti računala pročitajte sigurnosne upute koje ste dobili s računalom. Dodatne sigurnosne informacije potražite na početnoj stranici za sukladnost sa zakonskim odredbama na www.dell.com/regulatory_compliance.

Desna I/O kartica pruža USB, audio i IEEE 1394 priključke za računalo.

NAPOMENA: Ovaj postupak podrazumijeva da ste najprije dovršili postupak uklanjanja matične ploče.

1. Uklonite tiskanu pločicu radio veze (pogledajte odlomak [Uklanjanje tiskane pločice radio veze](#)).
2. Umetnite šilo ispod lijeve strane I/O kartice kako biste izdignuli karticu iz računala.



Ponovno postavljanje desne I/O kartice

NAPOMENA: Ovaj postupak podrazumijeva da ste najprije dovršili postupak uklanjanja desne I/O kartice.

1. Ponovno postavite desnu I/O karticu poravnavajući priključke s njihovim odgovarajućim ulazima na desnoj strani kućišta računala.
2. Ponovno postavite tiskanu pločicu radio veze (pogledajte odlomak [Ponovno postavljanje tiskane pločice radio veze](#)).

Uklanjanje lijeve I/O kartice

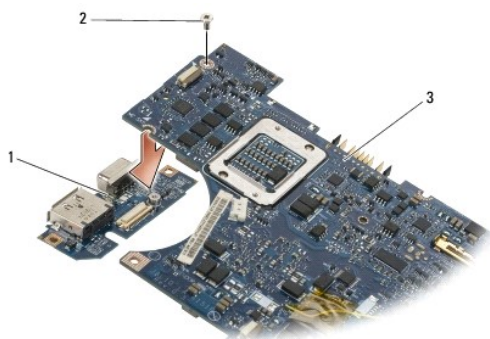
OPREZ: Prije rada na unutrašnjosti računala pročitajte sigurnosne upute koje ste dobili s računalom. Dodatne sigurnosne informacije potražite na početnoj stranici za sukladnost sa zakonskim odredbama na www.dell.com: www.dell.com/regulatory_compliance.

OBAVI JEST: Ako zamjenjujete sklop matične ploče ostavite sklop napajanja. Sklop napajanja nije uključen uz zamjenski sklop matične ploče.

Lijeva I/O kartica pruža priključke ulaza za napajanje, video i USB.

NAPOMENA: Ovaj postupak podrazumijeva da ste najprije dovršili postupak uklanjanja matične ploče.

1. Uklonite kabel istosmjernog napajanja iz sklopa postolja (pogledajte odlomak [Uklanjanje sklopa za napajanje](#)).
2. Uklonite vijak M2,5 x 5 mm koji pričvršćuje lijevu I/O karticu na kućište računala.
3. Uklonite lijevu I/O karticu iz računala.



1	Ijeva I/O kartica	2	vijak M2,5 x 5 mm
3	matična ploča		

Ponovno namještanje I/O kartice

NAPOMENA: Ovaj postupak podrazumijeva da ste najprije dovršili postupak uklanjanja lijeve I/O kartice.

1. Ponovno postavite I/O karticu poravnavajući priključke s njihovim odgovarajućim ulazima na lijevoj strani kućišta računala.
2. Ponovno postavite vijak M2,5 x 5 mm koji pričvršćuje lijevu I/O karticu na kućište računala.
3. Ponovno postavite kabel sklopa napajanja (pogledajte odlomak [Ponovno postavljanje sklopa za napajanje](#)).

Ponovno postavljanje sklopa matične ploče

OPREZ: Prije rada na unutrašnjosti računala pročitajte sigurnosne upute koje ste dobili s računalom. Dodatne sigurnosne informacije potražite na početnoj stranici za sukladnost sa zakonskim odredbama na www.dell.com: www.dell.com/regulatory_compliance.

NAPOMENA: Ovaj postupak podrazumijeva da ste najprije dovršili postupak uklanjanja.


NAPOMENA: Ako ugrađujete novu matičnu ploču, komplet matične ploče može ili ne mora uključivati odvojeni BIOS čip. Ako komplet uključuje odvojeni BIOS čip, morate ga instalirati na matičnu ploču prije nego podignete sustav.

1. Pod kutom umetnite desnu stranu matične ploče u kućište računala dok se priključci na matičnoj ploči ne poravnaju s otvorima na kućištu računala te zatim pažljivo spustite matičnu ploču na njeno mjesto.
2. Ponovno postavite četiri vijka M2,5 x 5 mm i tri vijka M2 x 4 mm na matičnu ploču.
3. Spojite priključak baterije na matičnoj ploči iz donje strane računala.
4. Ponovno postavite oslonac za ruku (pogledajte odlomak [Ponovno postavljanje oslonca za ruku](#)).

5. Ponovno postavite optički pogon (pogledajte odlomak [Ponovno postavljanje optičkog pogona](#)).
6. Ponovno postavite ventilator sustava (pogledajte odlomak [Ponovno postavljanje ventilatora sustava](#)).
7. Ponovno postavite sklop zaslona (pogledajte odlomak [Ponovno postavljanje sklopa zaslona](#)).
8. Ponovno postavite tipkovnicu (pogledajte odlomak [Ponovno postavljanje tipkovnice](#)).
9. Ponovno postavite kontrolne ploče s LED lampicama (pogledajte odlomak [Ponovno postavljanje kontrolne ploče s LED lampicama](#)).
10. Ponovno postavite tvrdi pogon (pogledajte odlomak [Ponovno postavljanje tvrdog pogona](#)).

 **OBAVIJEST:** Prije nego što uključite računalo, zavijte sve vijke i pobrinite se da nijedan zaostali vijak nije ostao u unutrašnjosti računala. U protivnom možete oštetiti računalo.

11. Slijedite upute u odlomku [Nakon rada na unutrašnjosti računala](#).




 **NAPOMENA:** Ako koristite medij s programom za ažuriranje BIOS-a, prije umetanja medija pritisnite <F12> kako biste podesili računalo da se samo jednom pokrene s medija. U protivnom, morate pokrenuti program za postavljanje sustava kako biste promijenili zadani redoslijed za podizanje sustava.

12. Ažurirajte BIOS-a (pogledajte [Ažuriranje BIOS-a](#)).
13. Pokrenite program za postavljanje sustava kako biste ažurirali BIOS na novoj matičnoj ploči sa servisnom oznakom računala. Za informacije o programu za postavljanje sustava, pogledajte *Tehnološki priručnik za Dell* na vašem računalu ili na support.dell.com.

[Povratak na stranicu sa sadržajem](#)

[Povratak na stranicu sa sadržajem](#)

Servisni priručnik za Dell™ Latitude™ E4300

-  **NAPOMENA:** NAPOMENA ukazuje na važne informacije koje vam pomažu da koristite svoje računalo na bolji način.
-  **OBAVIJEST:** OBAVIJEST označava moguće oštećenje hardvera ili gubitak podataka i otkriva kako izbjeći neki problem.
-  **OPREZ:** OPREZ ukazuje na moguće oštećenje imovine, tjelesne ozljede ili smrt.

Ako ste kupili računalo Dell™ n Series, sve upute za operacijski sustav Microsoft® Windows® u ovom dokumentu su nevažeće.

Obavijest o Macrovision proizvodu

Ovaj proizvod uključuje tehnologiju zaštićenu autorskim pravima koja je zaštićena metodom odštetnog zahtjeva na temelju određenih patenata u SAD-u i ostalih prava intelektualnog vlasništva koja posjeduje tvrtka Macrovision Corporation i ostali vlasnici prava. Upotreba ove tehnologije zaštićene autorskim pravom mora biti odobrena od tvrtke Macrovision Corporation i namijenjena je samo za kućnu i ostale ograničene upotrebe osim ako je upotreba dozvoljena od strane tvrtke Macrovision Corporation.

Informacije navedene u ovom dokumentu podložne su promjeni bez prethodne obavijesti.
© 2008–2009 Dell Inc. Sva prava pridržana.

Bilo kakvo umnožavanje ovog materijala bez pismenog dopuštenja tvrtke Dell Inc. strogo je zabranjeno.

Trgovački znakovi korišteni u ovom tekstu: *Dell*, logotip *DELL*, *Latitude*, i *Latitude On* su trgovački znakovi tvrtke Dell Inc.; *Bluetooth* je registrirani trgovački znak tvrtke Bluetooth SIG, Inc., a tvrtka Dell ga koristi pod licencom; *Microsoft*, *Windows*, *Windows Vista*, *Outlook*, i logotip gumba start *Windows Vista* su trgovački znakovi ili registrirani trgovački znakovi tvrtke Microsoft Corporation u SAD-u i/ili drugim državama.

Ostali trgovački znakovi i trgovački nazivi koji se koriste u ovom dokumentu označavaju ili entitete koji su vlasnici tih znakova ili njihove proizvode. Tvrtka Dell Inc. odriče se bilo kakvih vlasničkih interesa za navedene trgovačke znakove i trgovačke nazive, osim vlastitih.

Rujan 2009. Izmijenjeno izdanje. A03

[Povratak na stranicu sa sadržajem](#)

[Povratak na stranicu sa sadržajem](#)

Rješavanje problema

Servisni priručnik za Dell™ Latitude™ E4300

- [Alati](#)
- [Dell Diagnostics](#)
- [Rješavanje problema](#)
- [Usluga tehničkog ažuriranja tvrtke Dell](#)
- [Uslužni program Dell Support](#)

⚠ **OPREZ:** Prije rada na unutrašnjosti računala pročitajte sigurnosne upute koje ste dobili s računalom. Dodatne sigurnosne informacije potražite na početnoj stranici za sukladnost sa zakonskim odredbama na www.dell.com: www.dell.com/regulatory_compliance.

⚠ **OPREZ:** Prije skidanja pokrova, uvijek isključite računalo iz zidne utičnice.

Alati

Svjetla napajanja

Svjetlo gumba za uključivanje/isključivanje koji se nalazi na prednjoj strani računala može svijetliti ili treperiti te tako označiti različita stanja:

- 1 Ako je svjetlo zeleno i računalo ne reagira, pogledajte [Dijagnostička svjetla](#).
- 1 Ako svjetlo treperi zeleno računalo je u stanju pripravnosti. Pritisnite bilo koju tipku na tipkovnici, pomaknite miš ili pritisnite gumb napajanja kako biste nastavili s radom.
- 1 Ako svjetlo ne svijetli, znači da je računalo isključeno ili nije priključeno na napajanje.
 - o Ponovno uključite kabel za napajanje u priključak na stražnjem dijelu računala i u zidnu utičnicu.
 - o Ako je računalo priključeno na električni razdjelnik, provjerite je li električni razdjelnik uključen u zidnu utičnicu i je li prekidač na električnom razdjelniku uključen.
 - o Premostite uređaje za zaštitu napajanja, električne razdjelnike i produžne kabele kako bi provjerili da li se računalo uključuje.
 - o Provjerite radi li utičnica tako da je testirate pomoću drugog uređaja, poput svjetiljke.
 - o Provjerite jesu li glavni kabel napajanja i kabel za prednju ploču čvrsto priključeni na matičnu ploču (pogledajte [Matična ploča](#)).
- 1 Ako svjetlo trepti žuto, računalo prima električnu energiju, ali postoji problem sa energijom unutar računala.
 - o Provjerite ako se odabir napona na prekidaču podudara sa naponom koji se koristi na vašoj lokaciji.
 - o Provjerite da li je kabel procesora pravilno priključen na matičnu ploču (pogledajte [Matična ploča](#)).
- 1 Ako je svjetlo stalno žuto i ne trepti, znači da uređaj pogrešno radi ili da postoje nepravilnosti u instalaciji.
 - o Uklonite i zatim ponovno ugradite memorijske module (pogledajte [Memorija](#)).
 - o Uklonite i zatim ponovno instalirajte sve smart kartice.
- 1 Eliminirajte smetnje. Neki od mogućih uzroka smetnji su:
 - o Napajanje, tipkovnica i produžni kabeli za miša
 - o Previše uređaja uključenih na električni razdjelnik
 - o Više razdjelnika priključenih na jednu utičnicu

Dijagnostička svjetla

⚠ **OPREZ:** Prije rada na unutrašnjosti računala pročitajte sigurnosne upute koje ste dobili s računalom. Dodatne sigurnosne informacije potražite na početnoj stranici za sukladnost sa zakonskim odredbama na www.dell.com: www.dell.com/regulatory_compliance.

Vaše računalo ima tri svjetla statusa tipkovnice smještena iznad same tipkovnice. Za vrijeme normalnog radnog stanja, svjetla statusa tipkovnice prikazuju trenutno stanje (*uključeno* ili *isključeno*) funkcija Num Lock (zaključavanje brojeva), Caps Lock (velika slova) i Scroll Lock (zaključavanje listanja). Ako se računalo pokrene bez pogreške, svjetla bljesnu i isključe se. Ako računalo ne radi pravilno, problem se može ustanoviti uz pomoć statusa svjetala.

🔧 **NAPOMENA:** Nakon dovršetka POST-a, svjetlo za zaključavanje brojeva može ostati uključeno, ovisno o vašim postavkama u BIOS-u. Za više informacija o korištenju programa za postavljanje sustava, pogledajte *Tehnološki priručnik za Dell™* na vašem računalu ili na support.dell.com.


Dijagnostički svjetlosni kodovi tijekom POST-a

Kako biste ustanovili uzrok problema vašeg računala, očitajte slijed uključivanja svjetala stanja tipkovnice s lijeva na desno (Num Lock, Caps Lock i zatim Scroll

Lock). Ako kvar računala pojedinačno prikazuje status svjetala ili *uključeno* ●, *isključeno* ◎ ili *bljeska* *.

Uzorak svjetla	Opis problema	Predloženo rješenje
● * *	Nisu pronađeni memorijski moduli.	<ul style="list-style-type: none"> 1 Ako su ugrađena dva ili više memorijskih modula, uklonite ih (pogledajte odlomak Uklanjanje memorijskog modula), zatim ponovno ugradite jedan modul (pogledajte odlomak Ponovno postavljanje memorijskog modula) i ponovno pokrenite računalo. Ako se računalo normalno pokrene, nastavite dodavati memorijske module (jedan po jedan) sve dok ne otkrijete problematični modul ili dok sve module ne ugradite bez pogreške. 1 Ako je to moguće, u svoje računalo ugradite radnu memoriju iste vrste (pogledajte Memorija). 1 Ako se problem nastavi obratite se tvrtki Dell (pogledajte odlomak Kontaktiranje tvrtke Dell).
● * ●	Pronađeni su memorijski moduli, no došlo je do pogreške s memorijom.	<ul style="list-style-type: none"> 1 Ako su ugrađena dva ili više memorijskih modula, uklonite ih (pogledajte odlomak Uklanjanje memorijskog modula), zatim ponovno ugradite jedan modul (pogledajte odlomak Ponovno postavljanje memorijskog modula) i ponovno pokrenite računalo. Ako se računalo normalno pokrene, nastavite dodavati memorijske module (jedan po jedan) sve dok ne otkrijete problematični modul ili dok sve module ne ugradite bez pogreške. 1 Ako je to moguće, u svoje računalo ugradite radnu memoriju iste vrste (pogledajte Memorija). 1 Ako i dalje dolazi do problema obratite se tvrtki Dell (pogledajte odlomak Kontaktiranje tvrtke Dell).
* * *	Došlo je do pogreške na matičnoj ploči.	Obratite se tvrtki Dell (pogledajte odlomak Kontaktiranje tvrtke Dell).
* ● ●	Možda je došlo do pogreške s procesorom.	<ul style="list-style-type: none"> 1 Procesor je priključen na matičnu ploču. Ponovno postavite matičnu ploču (pogledajte odlomak Matična ploča). 1 Ako i dalje dolazi do problema obratite se tvrtki Dell (pogledajte odlomak Kontaktiranje tvrtke Dell).
* ● *	Možda je došlo do kvara LCD-a.	<ul style="list-style-type: none"> 1 Ponovno postavite kabel LCD-a (pogledajte Sklop zaslona). 1 Ako i dalje dolazi do problema obratite se tvrtki Dell (pogledajte odlomak Kontaktiranje tvrtke Dell).
* * ◎	Postoji mogućnost kvara tipkovnice.	<ul style="list-style-type: none"> 1 Ponovno postavite tipkovnicu (pogledajte odlomak Tipkovnica). 1 Ako je moguće, priključite vanjsku tipkovnicu. 1 Ako i dalje dolazi do problema obratite se tvrtki Dell (pogledajte odlomak Kontaktiranje tvrtke Dell).

Poruke sustava

 **NAPOMENA:** Ako se poruka koju ste primili ne nalazi na popisu poruka, pročitatite dokumentaciju za operacijski sustav ili program koji ste koristili kada se ta poruka prikazala.

Smanjenje dostupne memorije — Pogledajte odlomak [Problemi sa zaključavanjem i softverom](#).

Pogreška 8602 —

Pogreška na pomoćnom uređaju utvrđuje da su miš i tipkovnica priključeni na pravilne priključke.

Greška na zaštićenom flash dijelu — Obratite se tvrtki Dell (pogledajte odlomak [Kontaktiranje tvrtke Dell](#)).

Pogreška ulaza A20 — Pogledajte odlomak [Problemi sa zaključavanjem i softverom](#).

Neispravan podatak o konfiguraciji – ponovo pokrenite program za postavljanje sustava — Pokrenite program za postavljanje sustava i promijenite opcije programa za postavljanje sustava kako biste ispravili pogrešku konfiguracije. Za više informacija o korištenju programa za postavljanje sustava, pogledajte *Tehnološki priručnik za Dell* na vašem računalo ili na [support.dell.com](#).

Pogreška tipkovnice —

Pogreška tipkovnice ili kabel tipkovnice nije dobro pričvršćen (pogledajte [Tipkovnica](#)).

Pogreška adresne linije memorije na (adresu), očitavanje vrijednosti u očekivanju (vrijednosti) — Pogledajte odlomak [Problemi sa zaključavanjem i softverom](#).

Pogreška logike dvostruke riječi memorije na (adresu), očitavanje vrijednosti u očekivanju (vrijednosti) — Pogledajte odlomak [Problemi sa zaključavanjem i softverom](#).

Pogreška pri pisanju/čitavanju memorije na (adresi), očitavanje vrijednosti u očekivanju (vrijednosti) — Pogledajte odlomak [Problemi sa zaključavanjem i softverom](#).

Pogreška prilikom pisanja/čitavanja memorije na (adresi), očitavanje vrijednosti u očekivanju (vrijednosti) — Pogledajte odlomak [Problemi sa zaključavanjem i softverom](#).

Veličina memorije u CMOS-u nije ispravna — Pogledajte odlomak [Problemi sa zaključavanjem i softverom](#).

Nedostupan uređaj za podizanje sustava – pritisnite F1 za ponovno podizanje sustava, F2 za uslužni program za postavljanje. Pritisnite F5 za pokretanje dijagnostike na računalu — Sustav ne može pronaći uređaj ili particiju za podizanje sustava.

- o Ako je pogonska jedinica za disketu vaš uređaj za podizanje sustava, provjerite da je pogon pravilno instaliran i da je disketa za podizanje sustava u pogonu.
- o Ukoliko je tvrdi pogon vaš uređaj za ponovno podizanje sustava, provjerite je li pogon instaliran, ispravno namješten i raspoređen kao uređaj za ponovno podizanje sustava.
- o Pokrenite program za postavljanje sustava i provjerite da je pravilan redoslijed za podizanje sustava. Za informacije o korištenju programa za postavljanje sustava, pogledajte *Tehnološki priručnik za Dell* na vašem računalu ili na [support.dell.com](#).

Na tvrdom pogonu nema sektora za ponovno podizanje sustava — Pokrenite program za postavljanje sustava i provjerite da su informacije o konfiguraciji tvrdog pogona točne. Za informacije o korištenju programa za postavljanje sustava, pogledajte *Tehnološki priručnik za Dell* na vašem računalu ili na [support.dell.com](#).

Nema prekida u otkucaju timera — Pokrenite program Dell Diagnostics (pogledajte [Dell Diagnostics](#)).

Nesistemski disk ili pogreška na disku — Zamijenite disketu s onom na kojoj se nalaze datoteke za podizanje sustava ili izvadite disketu i ponovno pokrenite računalo.

Nije disketa za podizanje sustava — Umetnite disketu za podizanje sustava i ponovno pokrenite računalo.

Onemogućene su poruke upozorenja o napajanju, pokrenite program za postavljanje sustava kako biste omogućili ove poruke. —

Za informacije o korištenju programa za postavljanje sustava, pogledajte *Tehnološki priručnik za Dell* na vašem računalu ili na [support.dell.com](#).

Pogreška čitanja na unutarnjem tvrdom pogonu — Pogledajte odlomak [Problemi s pogonom](#).

Pogreška čitanja na drugom unutarnjem tvrdom pogonu — Pogledajte odlomak [Problemi s pogonom](#).

RTC način rada je točno određen – vrijeme i datum možda nisu ispravni — Pokrenite program za postavljanje sustava i ispravite vrijeme ili datum. Za informacije o korištenju programa za postavljanje sustava, pogledajte *Tehnološki priručnik za Dell* na vašem računalu ili na [support.dell.com](#). Ako i dalje dolazi do problema, zamijenite CMOS bateriju.

Pogreška sa isključivanjem računala — Pokrenite program Dell Diagnostics (pogledajte [Dell Diagnostics](#)).

Sat ne radi – ponovno pokrenite program za postavljanje sustava — Pokrenite program za postavljanje sustava i ispravite vrijeme ili datum. Za informacije o korištenju programa za postavljanje sustava, pogledajte *Tehnološki priručnik za Dell* na vašem računalu ili na [support.dell.com](#). Ako se problem još uvijek pojavljuje, zamijenite CMOS bateriju.

Vrijeme nije postavljeno – pokrenite program za postavljanje sustava — Pokrenite program za postavljanje sustava i ispravite vrijeme ili datum. Za informacije o korištenju programa za postavljanje sustava, pogledajte *Tehnološki priručnik za Dell* na vašem računalu ili na [support.dell.com](#). Ako i dalje dolazi do problema, zamijenite CMOS bateriju.

Pogreška čipa tajmera, brojač 2 — Pokrenite program Dell Diagnostics (pogledajte [Dell Diagnostics](#)).

Ne može se odrediti napon i tip AC adaptera za napajanje, baterija se možda ne puni pravilno, sustav će prilagoditi rad tako da bude u skladu s dostupnim napajanjem, za optimalni rad sustava, molimo vas da priključite Dellov xxx-W AC adapter ili veći, pritisnite tipku F3 (prije tipke F1 i F2) ako

više ne želite da se prikazuju poruke o upozorenju za napajanje. pritisnite tipku F1 za nastavak, F2 za pokretanje uslužnog programa. — Priključite odgovarajući AC adapter na računalo ili priključnu stanicu.

Računalo je priključeno i otkriveno je samo napajanje s baterije. To se može dogoditi ako nemate adapter za napajanje, ili nije priključen kabel napajanja ili računalo nije pravilno priključeno na priključnu stanicu. Morate odspojiti, ponovno priključiti, ponovno priključiti adapter za napajanje ili ponovno priključiti kabel u utičnicu. Za isključivanje pritisnite tipku F1.

Količina memorije sustava je promijenjena. ako niste promijenili memoriju... za rješavanje ovog problema, pokušajte ponovno postaviti memoriju. Pritisnite tipku F1 za nastavak, F2 za pokretanje uslužnog programa. Za pokretanje dijagnostike na računalo pritisnite F5. —

- o Ponovno postavite memoriju (pogledajte [Memorija](#)).
- o Ako memorija nije bila uklonjena ili ugrađena, možda je došlo do pogreške na memorijskom modulu ili matičnoj ploči. Obratite se tvrtki Dell za pomoć (pogledajte odlomak [Kontaktiranje tvrtke Dell](#)).

Nepodržana memorija. pritisnite F1 za isključenje računala. — Provjerite podržava li vaše računalo memoriju koju koristite (pogledajte odlomak [Memorija](#)).

UPOZORENJE: Otkriven je xxx-W AC adapter za napajanje, koji je manji od preporučenog xxx-W AC adaptera za napajanje koji je originalno isporučen. Ovo će produžiti vrijeme punjenja baterije. sustav će prilagoditi rad tako da bude u skladu s dostupnim napajanjem. za optimalni rad sustava, molimo vas da priključite xxx-W AC adapter ili veći. pritisnite tipku F3 (prije tipke F1 i F2) ako više ne želite da se prikazuju poruke o upozorenju za napajanje. pritisnite tipku F1 za nastavak, F2 za pokretanje uslužnog programa. — Priključite odgovarajući AC adapter na računalo ili priključnu stanicu.

UPOZORENJE: Računalo ne prepoznaje primarnu bateriju. ovaj sustav neće biti u mogućnosti puniti bateriju sve dok je ova baterija uklonjena. — Kod računala koja imaju instalirane dvije baterije, primarna baterija možda nije pravilno instalirana ili postoji kvar u bateriji ili matičnoj ploči.

UPOZORENJE: Računalo ne prepoznaje sekundarnu bateriju. ovaj sustav neće biti u mogućnosti puniti bateriju sve dok je ova baterija uklonjena. — Kod računala koja imaju instalirane dvije baterije, sekundarna baterija možda nije pravilno instalirana ili postoji kvar u bateriji ili matičnoj ploči.

UPOZORENJE: Računalo ne prepoznaje baterije. sistem neće moći puniti bateriju tako dugo dok se ta baterija ne odstrani. — Kod računala koja imaju instalirane dvije baterije, jedna ili više baterija možda nije pravilno instalirano ili postoji kvar u bateriji ili matičnoj ploči.

UPOZORENJE: Računalo ne prepoznaje bateriju. sustav neće biti u mogućnosti puniti bateriju. — Baterija možda nije pravilno instalirana ili postoji kvar u bateriji ili matičnoj ploči.

UPOZORENJE: Priključena baterija ne može napajati sustav. Ako je ova baterija priključena, sustav se neće moći podignuti. Za isključivanje pritisnite F1.

UPOZORENJE! Baterija je pri kraju. pritisnite F1 za nastavak.

UPOZORENJE: Ne može se pokrenuti TPM — Došlo je do pogreške na matičnoj ploči. Obratite se tvrtki Dell za pomoć (pogledajte odlomak [Kontaktiranje tvrtke Dell](#)).

Onemogućene su poruke upozorenja. pokrenite program za postavljanje sustava kako biste omogućili ove poruke. — Za informacije o korištenju programa za postavljanje sustava, pogledajte *Tehnološki priručnik za Dell* na vašem računalo ili na support.dell.com.

UPOZORENJE: Dellov sustav za nadziranje diska otkrio je da disk [0/1] na [primarnom/sekundarnom] kontroleru djeluje van redovnih specifikacija. savjetujemo Vam da odmah napravite pričuvnu kopiju svojih podataka i zamijenite tvrdi pogon tako da zovete tehničku podršku ili dell. — Obratite se tvrtki Dell za pomoć (pogledajte odlomak [Kontaktiranje tvrtke Dell](#)).

Vaš adapter za napajanje ne dovodi dovoljno energije na priključenu priključnu stanicu. isključite adapter iz priključne stanice ili upotrijebite drugi. pritisnite F1 za isključenje računala. — Priključite odgovarajući AC adapter.

Vaš sustav je priključen na priključnu stanicu, no ne može se odrediti tip adaptera za napajanje. isključite adapter iz priključne stanice ili upotrijebite drugi. pritisnite F1 za isključenje računala. — Adapter za napajanje možda nije pravilno instaliran ili postoji kvar na adapteru za napajanje ili na priključnoj stanici.

Vaše sustav automatski se isključio jer se zagrijao više od očekivanog. uzrok tome je: rad ili postavljanje računala u prostoru u kojem je okolna temperatura previsoka ili je onemogućen protok zraka iz sustava otvora za ventilator. Ako i dalje dolazi do problema molimo vas da kontaktirate tehničku podršku tvrtke Dell i naznačite im da je kod pogreške #M1004. — Obratite se tvrtki Dell za pomoć (pogledajte odlomak [Kontaktiranje tvrtke Dell](#)).

*****Podaci procesora SSDT nisu pronađeni***** biti će onemogućeno upravljanje napajanjem operacijskog sustava za više jezgrene procesore. —

UL kratki spoj zbroj kratkih spojeva UL-a prikazan je ispod poruke na tipki F3. za postavljanje brojača kratkih spojeva na nulu pritisnite tipku F3, za nastavak pritisnite bilo koju tipku. — Pokrenite program Dell Diagnostics (pogledajte [Dell Diagnostics](#)).


Pogreška kod ažuriranja procesorskih mikronaredbi računalo ne podržava ponovni pregled procesora. —

Provjerite podržava li vaše računalo procesor koji koristite. Pogledajte "Specifikacije" u *Priručniku za postavljanje i brzom referentnom priručniku*.

Rješavanje problema s hardverom

Ako uređaj nije prepoznat tijekom postavljanja operacijskog sustava ili je prepoznat, no nije ispravno konfiguriran, tu nekompatibilnost možete riješiti pomoću programa za rješavanje problema s hardverom.

Windows® Vista®:

1. Kliknite na gumb Start u sustavu Windows Vista  i kliknite na **Pomoć i podrška**.
2. U polje za pretraživanje utipkajte rješavanje problema s hardverom i za početak pretraživanja pritisnite <Enter>.
3. U rezultatima potrage izaberite opciju koja najbolje opisuje problem te slijedite korake za rješavanje problema.

Windows XP:

1. Kliknite na **Start** → **Pomoć i podrška**.
2. Utipkajte rješavanje problema hardvera u polje za pretraživanje i pritisnite <Enter> za početak potrage.
3. U odjeljku **Ispravljanje problema** kliknite na **Rješavanje problema hardvera**.
4. Na popisu **Rješavanje problema hardvera**, odaberite opciju koja najbolje opisuje problem i kliknite na **Dalje** za daljnje korake kod rješavanja problema.


Dell Diagnostics


 **OPREZ:** Prije rada na unutrašnjosti računala pročitajte sigurnosne upute koje ste dobili s računalom. Dodatne sigurnosne informacije potražite na početnoj stranici za sukladnost sa zakonskim odredbama na www.dell.com: www.dell.com/regulatory_compliance.

Kada koristiti program Dell Diagnostics

Ako imate probleme sa svojim računalom, izvedite provjere navedene u [Rješavanje problema](#) i pokrenite Dell Diagnostics prije nego što kontaktirate Dell za tehničku pomoć.

Pokrenite program Dell Diagnostics s tvrdog pogona ili medija *Drivers and Utilities* koji ste dobili s računalom.


 **NAPOMENA:** Medij *Drivers and Utilities* nije obavezan i možda nije isporučen s vašim računalom.


 **NAPOMENA:** Dell Diagnostics funkcionira samo na Dell računalima.

Pokretanje programa Dell Diagnostics s tvrdog pogona


Prije pokretanja programa Dell Diagnostics, otvorite program za postavljanje sustava kako biste pregledali informacije o konfiguraciji računala i provjerili je li uređaj koji želite testirati prikazan u programu za postavljanje sustava i je li aktivan. Za informacije o korištenju programa za postavljanje sustava, pogledajte *Tehnološki priručnik za Dell* na vašem računalu ili na support.dell.com.

Program Dell Diagnostics nalazi se na zasebnoj particiji uslužnog programa za dijagnostiku na tvrdom pogonu.

 **NAPOMENA:** Ako je računalo priključeno na priključnu stanicu (umetnuto), isključite ga. Pregledajte dokumentaciju koju ste dobili zajedno s priključnom stanicom za dodatne upute.


 **NAPOMENA:** Ako se na zaslonu vašeg računala ne prikazuje slika, kontaktirajte tvrtku Dell (pogledajte odlomak [Kontaktiranje tvrtke Dell](#)).

1. Provjerite je li računalo priključeno na utičnicu koja ispravno radi.
2. Pritisnite i držite tipku <Fn> ili gumb za utišavanje te potom uključite računalo.


 **NAPOMENA:** Dodatno, pri pokretanju računala možete odabrati **Diagnostics** iz izbornika za jednokratno pokretanje sustava kako bi se podigao sustav s dijagnostičke uslužne particije te potom pokrenuti program Dell Diagnostics. Za informacije o korištenju programa za postavljanje sustava, pogledajte *Tehnološki priručnik za Dell* na vašem računalu ili na support.dell.com.

Računalo provodi testiranje računala prije podizanja sustava (PSA), seriju početnih testova za matičnu ploču, tipkovnicu, zaslom, memoriju, tvrdi disk itd.


1. Za vrijeme testiranja odgovorite na sva pitanja koja se pojave.
1. Ako dođe do pogreške za vrijeme testiranja računala prije podizanja sustava, zapišite kodove pogrešaka i pogledajte [Kontaktiranje tvrtke Dell](#).
1. Ako se postupak provjere sustava prije pokretanja uspješno završi, prikazat će se sljedeća poruka: "Booting Dell Diagnostic Utility Partition. Press any key to continue." (Ponovno pokretanje particije uslužnog programa Dell Diagnostic. Za nastavak pritisnite bilo koju tipku).

 **NAPOMENA:** Ako se prikaže poruka s tekstom da nije pronađena uslužna particija za dijagnostiku, pokrenite program Dell Diagnostics s medija *Drivers and Utilities* (Upravljački i uslužni programi) (pogledajte [Pokretanje programa Dell Diagnostics s medija Upravljački i uslužni programi](#)).

3. Pritisnite bilo koju tipku kako biste pokrenuli program Dell Diagnostics s uslužne particije za dijagnostiku na vašem tvrdom pogonu.
4. Pritisnite <Tab> kako biste odabrali **Test System** (Testiraj sustav), a zatim pritisnite <Enter>.

 **NAPOMENA:** Preporučamo da odaberete **Test System** (Testiraj sustav) kako biste u potpunosti testirali računalo. Odabirom opcije **Test Memory** (Testiraj memoriju) pokreće se opsežno testiranje memorije koje može trajati do 30 minuta ili duže. Kada je testiranje gotovo, snimite rezultate testa i zatim pritisnite bilo koju tipku za povratak u prethodni izbornik.

5. U glavnom izborniku programa Dell Diagnostics pritisnite lijevu tipku podloge osjetljive na dodir/miša ili pritisnite <Tab> i potom <Enter> kako biste odabrali test kojeg želite pokrenuti (pogledajte [Glavni izbornik programa Dell Diagnostics](#)).

 **NAPOMENA:** Zapišite kodove pogrešaka i opise problema točno onako kako se pojavljuju te slijedite upute na zaslonu.

6. Nakon što su svi testovi završeni, zatvorite prozor za testiranje kako biste se vratili na glavni izbornik za Dell Diagnostics.
7. Zatvorite prozor glavnog izbornika kako biste izašli iz programa Dell Diagnostics te ponovno pokrenite računalo.

Pokretanje programa Dell Dijagnostika s medija Drivers and Utilities (Pogonski i uslužni programi)

Prije pokretanja programa Dell Diagnostics, otvorite program za postavljanje sustava kako biste pregledali informacije o konfiguraciji računala i provjerili je li uređaj koji želite testirati prikazan u programu za postavljanje sustava i je li aktivan. Za informacije o korištenju programa za postavljanje sustava, pogledajte *Tehnološki priručnik za Dell* na vašem računalu ili na support.dell.com.

1. Umetnite medij *Drivers and Utilities* (Upravljački i uslužni programi) u optički pogon.
2. Ponovno pokrenite računalo.
3. Kada se prikaže logotip DELL, odmah pritisnite <F12>.

 **NAPOMENA:** Do pogreške na tipkovnici može doći kad se tipka duže vrijeme drži pritisnuta. Kako biste izbjegli moguće pogreške tipkovnice, pritisnite i pustite tipku <F12> u jednakim razmacima sve dok se ne pojavi Boot Device Menu (izbornik za odabir uređaja za podizanje sustava).

Ako predugo čekate i prikaže se logotip operacijskog sustava, nastavite čekati dok ne vidite Microsoft® Windows radnu površinu, a zatim isključite računalo i pokušajte ponovno.


4. Kada se prikaže popis uređaja za podizanje sustava, pomoću tipki sa strelicama za gore i dolje označite **CD/DVD/CD-RW pogon** i pritisnite <Enter>.

 **NAPOMENA:** Izbornik jednokratnog podizanja sustava mijenja redoslijed podizanja sustava samo za trenutačno podizanje. Nakon ponovnog pokretanja računalo će sustav podići prema redoslijedu koji je određen u programu za postavljanje sustava.

5. Pritisnite bilo koju tipku kako biste potvrdili pokretanje s CD-a/DVD-a.


Ako predugo čekate i prikaže se logotip operacijskog sustava, nastavite čekati dok ne vidite Microsoft Windows radnu površinu, a zatim isključite računalo i pokušajte ponovno.

6. Utipkajte 1 za **pokretanje 32-bitnog programa Dell Diagnostics**.
7. U **izborniku Dell Diagnostics** unesite 1 kako biste odabrali **Dell 32-bit Diagnostics for Resource CD (graphical user interface)** (32-bitna Dell dijagnostika za CD resursa (grafičko korisničko sučelje)).
8. Pritisnite <Tab> kako biste odabrali **Test System** (Testiraj sustav), a zatim pritisnite <Enter>.

 **NAPOMENA:** Preporučamo da odaberete **Test System** (Testiraj sustav) kako biste u potpunosti testirali računalo. Odabirom opcije **Test Memory** (Testiraj memoriju) pokreće se opsežno testiranje memorije koje može trajati do 30 minuta ili duže. Kada je testiranje gotovo, snimite rezultate

testa i zatim pritisnite bilo koju tipku za povratak u prethodni izbornik.

- U glavnom izborniku programa Dell Diagnostics pritisnite lijevu tipku podloge osjetljive na dodir ili pritisnite <Tab> i potom <Enter> kako biste odabrali test kojeg želite pokrenuti (pogledajte [Glavni izbornik Dell Diagnostics](#)).

 **NAPOMENA:** Zapišite kodove pogrešaka i opise problema točno onako kako se pojavljuju te slijedite upute na zaslonu.


- Nakon što su svi testovi završeni, zatvorite prozor za testiranje kako biste se vratili na glavni izbornik za Dell Diagnostics.
- Zatvorite prozor glavnog izbornika kako biste izašli iz programa Dell Diagnostics te ponovno pokrenite računalo.
- Uklonite medij *Drivers and Utilities* (Upravljački i uslužni programi) iz optičkog pogona.

Glavni izbornik programa Dell Diagnostics

Nakon učitavanja programa Dell Diagnostics prikazuje se sljedeći izbornik:


Opcija	Funkcija
Test Memory (Testiraj memoriju)	Pokretanje zasebnog testiranja memorije
Test System (Testiraj sustav)	Pokretanje dijagnostike sustava
Exit (Izlaz)	Izlaz iz dijagnostike

Pritisnite <Tab> za odabir testa koji želite izvršiti, a zatim pritisnite <Enter>.


 **NAPOMENA:** Preporučamo da odaberete **Test System** (Testiraj sustav) kako biste u potpunosti testirali računalo. Odabirom opcije **Test Memory** (Testiraj memoriju) pokreće se opsežno testiranje memorije koje može trajati do 30 minuta ili duže. Kada je testiranje gotovo, snimite rezultate testa i zatim pritisnite bilo koju tipku za povratak u ovaj izbornik.

Nakon odabira opcije **Test System** (Testiraj sustav), prikazuje se sljedeći izbornik:

Opcija	Funkcija
Express Test (Brzo testiranje)	Izvodi brzo testiranje uređaja u sustavu. Ovaj test obično traje 10 do 20 minuta. NAPOMENA: Brzi test ne zahtjeva vašu prisutnost. Prvo pokrenite brzo testiranje kako biste povećali mogućnost brzog otkrivanja problema.
Extended Test (Prošireno testiranje)	Izvodi temeljito testiranje uređaja u sustavu. Takvo testiranje obično traje jedan sat ili više. NAPOMENA: Opsežni test s vremena na vrijeme zahtjeva vašu prisutnost kako biste odgovorili na određena pitanja.
Custom Test (Prilagođeno testiranje)	Koristi se za testiranje određenog uređaja ili za prilagodbu testova koji će se pokrenuti.
Symptom Tree (Stablo simptoma)	Ova opcija vam omogućava da odaberete test na temelju simptoma problema koji se javlja. Ova opcija daje popis najčešćih simptoma.

 **NAPOMENA:** Preporučamo da odaberete **Extended Test** (Prošireno testiranje) kako biste temeljito provjerili uređaje koji su instalirani na računalo.

Za sve probleme koji se tijekom testiranja pronađu prikazat će se poruka sa kodom pogreške i opisom problema. Zapišite šifru pogreške i opis problema točno onako kako je prikazan i pratite upute na zaslonu. Ako ne možete riješiti problem, kontaktirajte tvrtku Dell (pogledajte [Kontaktiranje tvrtke Dell](#)).

 **NAPOMENA:** Kada kontaktirate službu za podršku tvrtke Dell, imajte spremnu servisnu oznaku. Servisna oznaka vašeg računala nalazi se na vrhu svakog zaslona testiranja.

Na sljedećim karticama nalaze se dodatne informacije za testove koji se pokreću iz opcija Custom Test (Prilagođeno testiranje) i Symptom Tree (Stablo simptoma):


Kartica	Funkcija
Rezultati	Prikazuje rezultate testiranja i sve pronađene pogreške.
Errors (Pogreške)	Prikazuje sve pogreške koje su pronađene, šifre pogrešaka te opis problema.
Help (Pomoć)	Opisuje test i može naznačiti zahtjeve koji su potrebni za pokretanje testa.
Configuration (Konfiguracija)	Prikazuje konfiguraciju hardvera odabranog uređaja. Program Dell Diagnostics sadrži podatke o konfiguraciji svih uređaja iz programa za podizanje sustava, memorije i raznih internih

	testova te prikazuje podatke na popisu uređaja u lijevom prozoru na zaslonu.
	NAPOMENA: Popis uređaja možda neće prikazati nazive svih komponenti ugrađenih u vaše računalo ili svih uređaja priključenih na vaše računalo.
Parameters (Parametri)	Ako je to moguće, dozvoljavaju vam da prilagodite test izmjenom postavci testa.



Rješavanje problema

Prilikom rješavanja problema na računalu slijedite ove savjete:

- 1 Ako ste dodali ili uklonili komponentu prije nego što se pojavio problem, pregledajte postupak instalacije i provjerite je li komponenta ispravno instalirana.
- 1 Ako periferni uređaj ne radi, provjerite je li uređaj pravilno priključen.
- 1 Ako se na zaslonu prikaže poruka o pogreški, prepisite točnu poruku. Ova bi poruka mogla pomoći osoblju podrške prilikom utvrđivanja i rješavanja problema.
- 1 Ako se poruka o pogreški prikaže u programu, pogledajte dokumentaciju programa.

 **NAPOMENA:** Postupci u ovom dokumentu namijenjeni su zadanom prikazu sustava Windows te se mogu razlikovati ako ste Dell računalo postavili na klasični prikaz sustava Windows.

Problemi s baterijom

-  **OPREZ:** Ako se nova baterija nepravilno ugradi, postoji mogućnost eksplozije. Bateriju zamijenite samo istom ili ekvivalentnom vrstom koju preporuča proizvođač. Odlazite upotrijebljene baterije prema uputama proizvođača.
-  **OPREZ:** Prije rada na unutrašnjosti računala pročitajte sigurnosne upute koje ste dobili s računalom. Dodatne sigurnosne informacije potražite na početnoj stranici za sukladnost sa zakonskim odredbama na www.dell.com: www.dell.com/regulatory_compliance.

Problemi s pogonom

-  **OPREZ:** Prije rada na unutrašnjosti računala pročitajte sigurnosne upute koje ste dobili s računalom. Dodatne sigurnosne informacije potražite na početnoj stranici za sukladnost sa zakonskim odredbama na www.dell.com: www.dell.com/regulatory_compliance.

Provjerite da li sustav Microsoft Windows prepoznaje pogon —

Windows Vista:

- 1 Kliknite na gumb Start u sustavu Windows Vista  i kliknite na **Computer** (Računalo).

Windows XP:

- 1 Kliknite na **Start** i kliknite na **Moje računalo**.

Ako se pogon ne nalazi na popisu, izvršite potpuno skeniranje pomoću antivirusnog softvera kako biste pronašli i uklonili eventualne viruse. Virusi ponekad mogu spriječiti sustav Windows u prepoznavanju pogona.

Test the drive (Testirajte pogon) —

- 1 Umetnite drugi disk tako da provjerite da li je originalni pogon ispravan.
- 1 Umetnite disketu za podizanje sustava i ponovno pokrenite računalo.

Očistite pogon ili disk

Provjerite da li su svi kabeli pravilno priključeni



Pokrenite program za rješavanje problema s hardverom —

Pogledajte odlomak [Rješavanje problema s hardverom](#).

Pokreni Dell Diagnostics —

Pogledajte odlomak [Dell Diagnostics](#).

Problemi s optičkim pogonom

-  **NAPOMENA:** Vibriranje optičkog pogona pri visokim brzinama je normalno i ponekad može proizvoditi zvukove, ali to ne predstavlja kvar pogona ili medija.
-  **NAPOMENA:** Zbog različitih regija u svijetu i različitih formata diskova može doći do toga da svi DVD naslovi ne djeluju u svim DVD pogonskim jedinicama.

Adjust the Windows volume control (Podesi Windows kontrolu glasnoće) —

1. Kliknite na ikonu sa zvučnikom u donjem desnom kutu zaslona.
1. Provjerite da li je glasnost pojačana tako da klikom povišite glasnost na kliznoj traci.
1. Provjerite da zvuk nije isključen tako da kliknete na sva označena polja.

Provjerite zvučnike i subwoofer —

Pogledajte odlomak [Problemi sa zvukom i zvučnicima](#).

Problemi prilikom zapisivanja optičkog pogona

Zatvorite ostale programe —

Optički pogon tijekom postupka zapisivanja mora primiti neprekidan niz podataka. Ako se tok prekine, dolazi do pogreške. Prije zapisivanja na optički disk zatvorite sve otvorene programe.

Isključite način rada stanje pripravnosti u Windowsima, prije nego što počnete zapisivati na disk —

Potražite ključnu riječ *stanje pripravnosti* u odlomku Windowsa za pomoć i podršku za informacije o načinima rada upravljanjem napajanjem.

Problemi s tvrdim pogonom

Pokrenite provjeru diska —

Windows Vista:

1. Kliknite na **Start**  i kliknite na **Computer** (Računalo).
2. Desnom tipkom miša kliknite na **Lokalni disk C:**.
3. Kliknite na **Properties** (Svojstva)s→ **Tools** (Alati)→ **Check now** (Provjeri sada).

Može se prikazati prozor **User Account Control** (Kontrola korisničkog računa). Ako ste administrator računala, kliknite na **Continue** (Nastavi); u suprotnom, kontaktirajte vašeg administratora za nastavak željene radnje.

4. Slijedite upute na zaslonu.

Windows XP:

1. Kliknite **Start** i kliknite **My Computer** (moje računalo).
2. Desnom tipkom miša kliknite na **Lokalni disk C:**.
3. Kliknite na **Properties** (Svojstva)s→ **Tools** (Alati)→ **Check now** (Provjeri sada).
4. Kliknite na **Scan for and attempt recovery of bad sectors** (Pregledaj i pokušaj popraviti neispravne sektore) **te zatim kliknite na Start**.

Problemi s e-poštom i Internetom

 **OPREZ:** Prije rada na unutrašnjosti računala pročitajte sigurnosne upute koje ste dobili s računalom. Dodatne sigurnosne informacije potražite na početnoj stranici za sukladnost sa zakonskim odredbama na www.dell.com: www.dell.com/regulatory_compliance.

Provjerite Microsoft Outlook® Express sigurnosne postavke — Ako ne možete otvoriti privitke e-pošte:

1. U Outlook Expressu, kliknite na **Tools** (Alati)→ **Options** (Opcije)→ **Security** (Sigurnost).
2. Kliknite na **Do not allow attachments** (Ne dozvoli privitke) kako biste uklonili znak za potvrdu.

Provjerite jeste li spojeni na Internet — Provjerite imate li važeću pretplatu za davatelja internetskih usluga. S otvorenim programom za e-poštu Outlook

Express-om, pritisnite **File** (Datoteka). Ako je označena opcija **Work Offline** (Izvanmrežni rad), uklonite oznaku i spojite se na Internet. Za pomoć se obratite davatelju internetskih usluga.

Poruke o pogreškama


 **OPREZ:** Prije rada na unutrašnjosti računala pročitajte sigurnosne upute koje ste dobili s računalom. Dodatne sigurnosne informacije potražite na početnoj stranici za sukladnost sa zakonskim odredbama na www.dell.com: www.dell.com/regulatory_compliance.

Ako poruka o pogrešci nije na popisu, pogledajte dokumentaciju operativnog sustava ili program koji je bio pokrenut kada se poruka prikazala.

Naziv datoteke ne smije sadržavati ni jedan od sljedećih znakova: \ / : * ? " < > | — Nemojte koristiti ove znakove u nazivima datoteka.

Nije pronađena potrebna .DLL datoteka — Programu koji pokušavate otvoriti nedostaje važna datoteka. Za uklanjanje i ponovnu instalaciju programa:

Windows Vista:

1. Kliknite na **Start**  → **Control Panel** (Upravljačka ploča) → **Programs** (Programi) → **Programs and Features** (Programi i značajke).
2. Odaberite program koji želite deinstalirati.
3. Kliknite na **Deinstaliraj**.
4. Upute za instalaciju potražite u dokumentaciji programa.

Windows XP:

1. Kliknite na **Start** → **Control Panel** (Upravljačka ploča) → **Add or Remove Programs** (Dodaj ili ukloni programe) → **Programs and Features** (Programi i značajke).
2. Odaberite program koji želite deinstalirati.
3. Kliknite na **Deinstaliraj**.
4. Upute za instalaciju potražite u dokumentaciji programa.

pogon sa slovnom oznakom : \ nije dostupan. Uređaj nije spreman — Pogon ne može očitati disk. Umetnite disk u pogon i pokušajte ponovno.

Umetnite medij za podizanje sustava — Umetnite disketu, CD ili DVD za podizanje sustava.

Pogreška na nesistemskom disku — Izvadite disketu iz pogonske jedinice za diskete i ponovno uključite računalo.

Nema dovoljno memorije ili resursa. Zatvorite neke programe te pokušajte ponovno — Zatvorite sve prozore i otvorite program koji želite koristiti. U nekim slučajevima morat ćete ponovno pokrenuti računalo kako biste vratili resurse računala. U tom slučaju prvo pokrenite program koji želite koristiti.

Operacijski sustav nije pronađen — Obratite se tvrtki Dell (pogledajte odlomak [Kontaktiranje tvrtke Dell](#)).

Problemi s IEEE 1394 uređajima

 **OPREZ:** Prije rada na unutrašnjosti računala pročitajte sigurnosne upute koje ste dobili s računalom. Dodatne sigurnosne informacije potražite na početnoj stranici za sukladnost sa zakonskim odredbama na www.dell.com: www.dell.com/regulatory_compliance.


 **NAPOMENA:** Vaše računalo podržava samo IEEE 1394a standard.

Provjerite je li kabel IEEE 1394 uređaja ispravno umetnut u uređaj i u priključak na računalu

Provjerite da li je uređaj IEEE 1394 aktiviran u programu za podizanje sustava — Pogledajte „Opcije postavljanja sustava“ u *Tehnološkom priručniku za Dell* na vašem računalu ili na support.dell.com.

Provjerite da li Windowsi prepoznaju uređaj IEEE 1394 —

Windows Vista:

1. Kliknite na **Start**  → **Control Panel** (Upravljačka ploča) → **Hardware and Sound** (Hardver i zvuk).
2. Kliknite na **Device Manager** (Upravitelj uređaja).

Windows XP:

1. Kliknite na **Start** i kliknite **Control Panel** (Upravljačka ploča).
2. Pod **Pick a Category** (Odaberite kategoriju), kliknite na **Performance and Maintenance** (Učinkovitost i održavanje)→ **System** (Sustav)→ **System Properties** (Svojstva sustava)→ **Hardware** (Hardver)→ **Device Manager** (Upravitelj uređaja).

Ako se uređaj IEEE 1394 nalazi na popisu, sustav Windows ga je prepoznao.

Ako imate probleme sa Dell uređajem IEEE 1394 —

Obratite se tvrtki Dell (pogledajte odlomak [Kontaktiranje tvrtke Dell](#)).

Ako imate probleme s uređajem IEEE 1394, čiji proizvođač nije tvrtka Dell — Obratite se proizvođaču IEEE 1394 uređaja.

Problemi sa zaključavanjem i softverom

 **OPREZ:** Prije rada na unutrašnjosti računala pročitajte sigurnosne upute koje ste dobili s računalom. Dodatne sigurnosne informacije potražite na početnoj stranici za sukladnost sa zakonskim odredbama na www.dell.com: www.dell.com/regulatory_compliance.


Računalo se ne pokreće

Provjerite dijagnostička svjetla —

Pogledajte odlomak [Dijagnostička svjetla](#)

Provjerite je li kabel za napajanje čvrsto priključen u računalo i u utičnicu.

Računalo prestaje reagirati

 **OBAVIJEST:** Možete izgubiti podatke ako se operacijski sustav ne može isključiti.

Isključite računalo — Ako ne dobijete odgovor pritiskom na tipku na tipkovnici ili pomakom miša, pritisnite i držite gumb za napajanje najmanje 8 do 10 sekundi (dok se računalo ne isključi) i zatim ponovno pokrenite računalo.

Program prestaje reagirati

Zatvorite program —

1. Istovremeno pritisnite <Ctrl><Shift><Esc> za pristup Upravitelju zadataka.
2. Kliknite na karticu **Applications** (Aplikacije).
3. Kliknite kako biste odabrali program koji više ne odgovara.
4. Kliknite na **Završi zadatak**.

Program se stalno ruši

 **NAPOMENA:** Većina softvera u svojoj dokumentaciji uključuje i uputstva za instaliranje na disketi, CD-u ili DVD-u.

Provjerite dokumentaciju softvera —


Ako je potrebno deinstalirajte i zatim ponovno instalirajte program.

Program je namijenjen za raniju verziju operativnog sustava Windows

Pokreni čarobnjaka za kompatibilnost programa —

Windows Vista:

Čarobnjak za kompatibilnost programa konfigurira program, stoga se pokreće u okolišu sličnom okruženju operativnog sustava koji nije Windows Vista.

1. Kliknite na **Start**  → **Control Panel** (Upravljačka ploča) → **Programs** (Programi) → **Use an older program with this version of Windows** (Koristi stariji program sa ovom verzijom Windowsa).
2. Na zaslonu dobrodošlice pritisnite **Dalje**.
3. Slijedite upute na zaslonu.

Windows XP:

Čarobnjak za kompatibilnost programa konfigurira program, stoga se pokreće u okolišu sličnom okruženju operativnog sustava koji nije Windows XP.

1. Kliknite na **Start** → **All Programs** (Svi programi) → **Accessories** (Dodaci) → **Program Compatibility Wizard** (Čarobnjak za kompatibilnost programa) → **Next** (Dalje).
2. Slijedite upute na zaslonu.

Prikazuje se plavi zaslon

Isključite računalo –

Ako ne dobijete odgovor pritiskom na tipku na tipkovnici ili pomakom miša, pritisnite i držite gumb za napajanje najmanje 8 do 10 sekundi (dok se računalo ne isključi) i zatim ponovno pokrenite računalo.

Ostali problemi sa softverom

Proučite dokumentaciju softvera ili kontaktirajte proizvođača softvera za informacije o rješavanju problema –

1. Provjerite da li je program kompatibilan s operacijskim sustavom koji je instaliran na vašem računalu.
1. Provjerite zadovoljava li vaše računalo minimalne zahtjeve hardvera potrebne za pokretanje softvera. Za informacije pogledajte dokumentaciju softvera.
1. Provjerite da li je program pravilno instaliran i konfiguriran.
1. Provjerite da upravljački programi uređaja nisu u sukobu s programom.
1. Ako je potrebno deinstalirajte i zatim ponovno instalirajte program.

Odmah napravite sigurnosnu kopiju svojih datoteka.

Koristite program za skeniranje kako biste provjerili ima li virusa na tvrdom pogonu, disketama, CD-ima ili DVD-ima.

Spremite i zatvorite sve otvorene datoteke ili programe i isključite računalo preko izbornika Start.

Problemi s memorijom

 **OPREZ:** Prije rada na unutrašnjosti računala pročitajte sigurnosne upute koje ste dobili s računalom. Dodatne sigurnosne informacije potražite na početnoj stranici za sukladnost sa zakonskim odredbama na www.dell.com: www.dell.com/regulatory_compliance.

Ako primite poruku o nedostatnoj memoriji –

1. Spremite i zatvorite sve otvorene datoteke i zatvorite sve otvorene programe koje ne koristite kako biste vidjeli hoće li to riješiti problem.
1. U dokumentaciji softvera potražite minimalne zahtjeve memorije. Ako je potrebno, instalirajte dodatnu memoriju (pogledajte odlomak [Memorija](#)).
1. Ponovno postavite memorijske module (pogledajte odlomak [Memorija](#)) kako biste provjerili komunicira li vaše računalo uspješno s memorijom.
1. Pokrenite program Dell Diagnostics (pogledajte odlomak [Dell Diagnostics](#)).

Ako dolazi do drugih problema s memorijom –

1. Ponovno postavite memorijske module (pogledajte odlomak [Memorija](#)) kako biste provjerili komunicira li vaše računalo uspješno s memorijom.
1. Pobrinite se da ste slijedite upute za ugradnju memorije (pogledajte [Ponovno postavljanje memorijskog modula](#)).
1. Provjerite podržava li vaše računalo memoriju koju koristite. Više informacija o vrsti memorije koju podržava vaše računalo pogledajte odlomak [Memorija](#).
1. Pokrenite program Dell Diagnostics (pogledajte odlomak [Dell Diagnostics](#)).

Problemi s mrežom

 **OPREZ:** Prije rada na unutrašnjosti računala pročitajte sigurnosne upute koje ste dobili s računalom. Dodatne sigurnosne informacije potražite na početnoj stranici za sukladnost sa zakonskim odredbama na www.dell.com: www.dell.com/regulatory_compliance.

Provjerite priključak mrežnog kabela – Provjerite je li mrežni kabel čvrsto umetnut u priključak mrežnog adaptera na stražnjoj strani računala i u mrežnu utičnicu.

Provjerite mrežna svjetla na stražnjem dijelu vašeg računala — Ako svjetlo integriteta veze ne svijetli znači da niste povezani na mrežu. Zamijenite mrežni kabel.

Ponovno pokrenite računalo i prijavite se na mrežu.

Provjerite postavke mreže — Obratite se administratoru mreže ili osobi koja je postavila vašu mrežu kako biste provjerili jesu li postavke vaše mreže ispravna i funkcionira li mreža.

Pokrenite program za rješavanje problema s hardverom — Pogledajte odlomak [Rješavanje problema s hardverom](#).

Problemi s napajanjem

 **OPREZ:** Prije rada na unutrašnjosti računala pročitajte sigurnosne upute koje ste dobili s računalom. Dodatne sigurnosne informacije potražite na početnoj stranici za sukladnost sa zakonskim odredbama na www.dell.com: www.dell.com/regulatory_compliance.

Ako svjetlo napajanja svijetli zeleno i računalo ne reagira — Pogledajte odlomak [Dijagnostička svjetla](#).

Ako svjetlo napajanja treperi zeleno — Računalo je u stanju pripravnosti. Pritisnite bilo koju tipku na tipkovnici, pomaknite miša ili pritisnite gumb za uključivanje/isključivanje kako biste nastavili s radom.

Ako svjetlo napajanja ne svijetli — Računalo je isključeno ili nema napajanja.

- 1 Ponovno uključite kabel napajanja u priključak na stražnjem dijelu računala i utičnicu.
- 1 Premostite razdjelnike napajanja, produžne kabele i ostale uređaje za zaštitu kako bi provjerili da li se računalo pravilno uključuje.
- 1 Provjerite da su razdjelnici napajanja koji se koriste priključeni u utičnicu i uključeni.
- 1 Provjerite radi li utičnica tako da je testirate pomoću drugog uređaja, poput svjetiljke.
- 1 Provjerite jesu li glavni kabel napajanja i kabel za prednju ploču čvrsto priključeni na matičnu ploču (pogledajte odlomak [Memorija](#)).

Ako svjetlo napajanja treperi žuto — Računalo prima električnu energiju, ali postoji problem sa energijom unutar računala.

- 1 Provjerite ako se odabir napona na prekidaču podudara sa naponom koji se koristi u vašem mjestu (ako je primjenjivo).
- 1 Provjerite jesu li sve komponente i kabeli ispravno ugrađeni i priključeni na matičnu ploču (pogledajte odlomak [Matična ploča](#)).

Ako svjetlo napajanja stalno svijetli žuto — Uređaj ne radi ispravno ili nije ispravno instaliran.


- 1 Provjerite da li je kabel napajanja procesora pravilno priključen na priključak napajanja sklopa matične ploče (POWER2) (pogledajte odlomak [Matična ploča](#)).
- 1 Uklonite i zatim ponovno ugradite memorijske module (pogledajte odlomak [Memorija](#)).
- 1 Uklonite i zatim ponovno ugradite sve kartice za proširenje, uključujući i grafičke kartice.

Eliminirajte smetnje — Neki od mogućih uzroka smetnji su:

- 1 Napajanje, tipkovnica i produžni kabeli za miša
- 1 Previše uređaja uključenih na razdjelnik napajanja
- 1 Više električnih razdjelnika priključenih na jednu utičnicu

Problemi s pisačem

 **OPREZ:** Prije rada na unutrašnjosti računala pročitajte sigurnosne upute koje ste dobili s računalom. Dodatne sigurnosne informacije potražite na početnoj stranici za sukladnost sa zakonskim odredbama na www.dell.com: www.dell.com/regulatory_compliance.

 **NAPOMENA:** Ako vam je potrebna tehnička podrška za pisač, obratite se proizvođaču pisača.

Provjerite dokumentaciju pisača — Pogledajte dokumentaciju pisača za informacije o postavljanju i rješavanju problema.

Provjerite je li pisač uključen.


Provjerite priključke kabela pisača —

- 1 Informacije o priključku kabela potražite u dokumentaciji pisača.
- 1 Provjerite jesu li kabeli pisača sigurno priključeni na pisač i računalo.

Ispitajte zidnu utičnicu — Provjerite radi li utičnica tako da je testirate pomoću drugog uređaja, poput svjetiljke.

Provjerite prepoznaje li sustav Windows pisač —

Windows Vista:

1. Kliknite na **Start**  → **Control Panel** (Upravljačka ploča) → **Hardware and Sound** (Hardver i zvuk) → **Printer** (Pisač).
2. Ako se pisač nalazi na popisu, desnom tipkom miša pritisnite na ikonu s pisačem.
3. Kliknite na **Properties** (Svojstva) i **kliknite na Ports** (Ulazi).
4. Po potrebi prilagodite postavke.

Windows XP:

1. Kliknite na **Start** → **Control Panel** (Upravljačka ploča) → **Printers and Other Hardware** (Pisač i drugi hardver) → **View installed printers or fax printers** (Pregled instaliranih pisača ili faks-pisača).
2. Ako se pisač nalazi na popisu, desnom tipkom miša pritisnite na ikonu s pisačem.
3. Kliknite **Properties** (Svojstva) → **Ports** (Ulazi). Za paralelni pisač, provjerite da li je postavka **Print to the following port(s)**: (Ispisuj na sljedeće ulaze:) postavljena na **LPT1 (Printer Port)** (LPT1 (Ulaz za pisač)). Za USB pisač, provjerite da li je postavka **Print to the following port(s)**: (Ispisuj na sljedeće ulaze:) postavljena na **USB**.

Ponovno instalirajte upravljački program pisača — Informacije o ponovnoj instalaciji upravljačkog programa pisača potražite u dokumentaciji pisača.

Problemi sa skenerom

 **OPREZ:** Prije rada na unutrašnjosti računala pročitajte sigurnosne upute koje ste dobili s računalom. Dodatne sigurnosne informacije potražite na početnoj stranici za sukladnost sa zakonskim odredbama na www.dell.com: www.dell.com/regulatory_compliance.

 **NAPOMENA:** Ako vam je potrebna tehnička podrška za skener, obratite se proizvođaču skenera.

Provjerite dokumentaciju skenera — Pogledajte dokumentaciju skenera za informacije o postavljanju i rješavanju problema.

Otključajte skener — Provjerite je li skener otključan (ako se na skeneru nalazi gumb za zaključavanje ili blokada).


Ponovno pokrenite računalo i pokušajte raditi sa skenerom

Provjerite priključke kabela —

1. Informacije o priključcima kabela potražite u dokumentaciji skenera.
1. Pobrinite se da su kabeli skenera priključeni u skener i računalo.

Provjerite prepoznaje li Microsoft Windows skener —

Windows Vista:

1. Kliknite na **Start**  → **Control Panel** (Upravljačka ploča) → **Hardware and Sound** (Hardver i zvuk) → **Scanners and Cameras** (Skeneri i kamere).
2. Ako se skener nalazi na popisu, sustav Windows ga prepoznaje.

Windows XP:


1. Kliknite na **Start** → **Control Panel** (Upravljačka ploča) → **Printers and Other Hardware** (Pisač i drugi hardver) → **Scanners and Cameras** (Skeneri i kamere).
2. Ako se vaš skener nalazi na popisu, sustav Windows ga prepoznaje.

Ponovno instalirajte upravljački program skenera — Upute potražite u dokumentaciji skenera.

Problemi sa zvukom i zvučnicima

 **OPREZ:** Prije rada na unutrašnjosti računala pročitajte sigurnosne upute koje ste dobili s računalom. Dodatne sigurnosne informacije potražite na početnoj stranici za sukladnost sa zakonskim odredbama na www.dell.com: www.dell.com/regulatory_compliance.

Nema zvuka iz zvučnika

 **NAPOMENA:** Kontrola za glasnoću u MP3 i drugim media playerima ne podudara se sa Windows postavkom za glasnoću. Uvijek provjerite je li glasnoća na medija playeru (-ima) bila utišana ili isključena.

Provjerite priključke kabela zvučnika — Provjerite jesu li zvučnici spojeni na vaše računalo kao što je prikazano na dijagramu za postavljanje zvučnika. Ako ste kupili zvučnu karticu, provjerite jesu li zvučnici spojeni na zvučnu karticu.

Pobrinite se da su subwooferi i zvučnici uključeni — Pogledajte dijagram za postavljanje koji je isporučen sa zvučnicima. Ako vaši zvučnici imaju kontrole glasnoće, podesite glasnoću, bas ili visoke tonove kako biste eliminirali izobličenja.

Podesite Windows kontrolu glasnoće — Jednom ili dvaput kliknite na ikonu sa zvučnikom u donjem desnom kutu zaslona. Provjerite da li je glasnoća pojačana te da li je zvuk utišan.

Iskopčajte slušalice iz priključka za slušalice — Zvuk iz zvučnika se automatski onemogućuje kada se slušalice uključe u priključak za slušalice na prednjoj strani računala.

Ispitajte zidnu utičnicu — Provjerite radi li utičnica tako da je testirate pomoću drugog uređaja, poput svjetiljke.

Eliminirajte moguće smetnje — Isključite ventilatore, fluorescentna svjetla ili halogene svjetiljke u blizini kako bi locirali smetnje.

Pokrenite program za dijagnostiku zvučnika.

Pokrenite program za rješavanje problema s hardverom — Pogledajte odlomak [Rješavanje problema s hardverom](#).

Nema zvuka iz slušalica

Provjerite priključke kabela slušalica — Provjerite ako je kabel za slušalice pravilno priključen na priključak za slušalice (pogledajte odlomak „Prednji pogled“ u *Priručniku za postavljanje i brzom referentnom priručniku*).

Podesite Windows kontrolu glasnoće — Jednom ili dvaput kliknite na ikonu sa zvučnikom u donjem desnom kutu zaslona. Provjerite da li je glasnoća pojačana te da li je zvuk utišan.

Problemi s podlogom osjetljivom na dodir i mišem

Provjerite postavke podloge osjetljive na dodir —

1. Kliknite na **Start**→ **Control Panel** (Upravljačka ploča)→ **Printers and Other Hardware** (Pisač i drugi hardver)→ **Mouse** (miš).
2. Pokušajte podesiti postavke.

Provjerite kabel miša — Isključite računalo. Odspojite kabel miša, provjerite ima li oštećenja, te ponovno čvrsto priključite kabel.

Ako koristite produžni kabel za miša, isključite ga i priključite miš izravno u računalo.

Kako bi se uvjerali da je problem u mišu, provjerite podlogu osjetljivu na dodir —

1. Isključite računalo.
2. Odspojite miša.
3. Uključite računalo.
4. Na Windows radnoj površini koristite podlogu osjetljivu na dodir za pomicanje pokazivača, odaberite ikonu i otvorite je.

Ako podloga osjetljiva na dodir radi ispravno, miš je možda u kvaru.

Provjerite postavke za postavljanje programa — Provjerite da se na popisu za postavljanje programa nalazi pravilan uređaj za opciju za pokazivački uređaj. (Računalo automatski prepoznaje USB miša bez ikakvog dodatnog podešavanja postavki.) Za više informacija o korištenju programa za postavljanje sustava pogledajte *Tehnološki priručnik za Dell* na vašem računalu ili na support.dell.com.


Testirajte upravljački program miša — Kako biste testirali upravljački program miša (koji utječe na pomicanje pokazivača) te rad podloge osjetljive na dodir ili tipke na mišu, pokrenite Test za miš koji se nalazi u Dell Diagnostics pod Testna grupa za **pokazivačke uređaje** (gledajte odlomak [Dell Diagnostics](#)).

Ponovno instalirajte upravljački program za podlogu osjetljivu na dodir —

Pogledajte „Ponovna instalacija upravljačkih i uslužnih programa“ u *Priručniku za postavljanje i brzom referentnom priručniku*.

Problemi sa videom i monitorom

 **OPREZ:** Prije rada na unutrašnjosti računala pročitajte sigurnosne upute koje ste dobili s računalom. Dodatne sigurnosne informacije potražite na početnoj stranici za sukladnost sa zakonskim odredbama na www.dell.com: www.dell.com/regulatory_compliance.

 **OBAVI JEST:** Ako je u vašem računali instalirana PCI grafička kartica, nije potrebno ukloniti tu karticu ako želite instalirati dodatne grafičke kartice. Međutim, ta kartica je potrebna u svrhu otklanjanja problema. Ako uklonite karticu, pohranite je na sigurno mjesto. Za više informacija o vašoj grafičkoj kartici, posjetite support.dell.com.

Zaslon je prazan

 **NAPOMENA:** Za postupke rješavanja problema, pogledajte dokumentaciju monitora.

Teško se čita sa ekrana

Ispitajte zidnu utičnicu — Provjerite radi li utičnica tako da je testirate pomoću drugog uređaja, poput svjetiljke.


Provjerite dijagnostička svjetla —

Pogledajte odlomak [Dijagnostička svjetla](#).

Zakrenite zaslon kako biste eliminirali sunčev odsjaj i moguće smetnje.

Podesite Windows postavke zaslona —

Windows Vista:

1. Kliknite na **Start**  → **Control Panel** (Upravljačka ploča) → **Hardware and Sound** (Hardver i zvuk) → **Personalization** (Prilagodba) → **Display Settings** (Postavke zaslona).
2. Prema potrebi podesite postavke za **Rezoluciju i Boje**.

Windows XP:

1. Kliknite na **Start** → **Control Panel** (Upravljačka ploča) → **Appearance and Themes** (Izgled i teme).
2. Kliknite na područje koje želite promijeniti ili kliknite na ikonu **Prikaz**.
3. Iskušajte različite postavke za **Color quality** (Kvalitetu boje) i **Screen resolution** (Rezoluciju zaslona).

Samo dio zaslona je čitljiv

Priključite vanjski monitor —

1. Isključite računalo i priključite vanjski monitor na računalo.
2. Uključite računalo i monitor i podesite jasnoću i kontrolu kontrasta zaslona.


Ako vanjski monitor funkcionira, zaslon računala ili video pogonski uređaj su možda u kvaru. Obratite se tvrtki Dell (pogledajte odlomak [Kontaktiranje tvrtke Dell](#)).

Usluga tehničkog ažuriranja tvrtke Dell

Usluga tehničkog ažuriranja tvrtke Dell pruža proaktivno obavješćivanje putem e-pošte o ažuriranju softvera i hardvera za vaše računalo. Usluga je besplatna i može se prilagoditi prema sadržaju, formatu ili koliko često želite primati obavijesti.

Kako biste se prijavili za Uslugu tehničkog ažuriranja tvrtke Dell, idite na support.dell.com/technicalupdate.

Uslužni program za podršku tvrtke Dell

Uslužni program Dell Support instaliran je na vaše računalo i dostupan iz ikone Dell Support  na alatnoj traci ili iz gumba **Start**. Ovaj uslužni program za podršku koristite za informacije o samostalnoj podršci, ažuriranjima softvera i skeniranju zdravlja vaše računalne okoline.

Pristupanje Uslužnom programu za podršku tvrtke Dell

Pristup Uslužnom programu za podršku tvrtke Dell iz  ikone na alatnoj traci ili iz gumba **Start**.

Ako se ikona Dell Support ne prikaže na vašoj alatnoj traci:

1. Kliknite na **Start**→ **All Programs** (Svi programi)→ **Dell Support**→ **Dell Support Settings** (Postavke Dell Support).
2. Provjerite je li označena opcija **Show icon on the taskbar** (Prikaži ikonu na alatnoj traci).

 **NAPOMENA:** Ako Dell Uslužni program za podršku nije dostupan iz izbornika **Start**, idite na support.dell.com te preuzmite softver.

Uslužni program Dell Support prilagođen je vašoj računalnoj okolini.


 Ikona na alatnoj traci funkcionira drugačije ako je pritisnete jednom, dvaput ili desnom tipkom miša.

Klikanje ikone Dell Support

Kliknite ili jednom kliknite desnom tipkom  ikonu za izvođenje sljedećih zadataka:

1. Provjera vaše računalne okoline.
1. Pregled postavki Uslužnog programa za podršku tvrtke Dell.
1. Pristup datoteci za pomoć za Uslužni program za podršku tvrtke Dell.
1. Pregled često postavljanih pitanja.
1. Informacije o Uslužnom programu za podršku tvrtke Dell.
1. Isključivanje uslužnog programa Dell Support.

Dvostruki pritisak ikone Dell Support

Dva puta kliknite na  ikonu kako biste ručno provjerili svoju računalnu okolinu, pregledali često postavljana pitanja, pristupili datoteci za pomoć za uslužni program Dell Support i pregledali postavke za Dell Support.

Za više informacija o Uslužnom programu za podršku Dell Support kliknite na oznaku (?) na vrhu zaslona **Dell Support**.

[Povratak na stranicu sa sadržajem](#)

[Povratak na stranicu sa sadržajem](#)

Kartica bežične lokalne veze (Wireless Local Area Network) (WLAN)

Servisni priručnik za Dell™ Latitude™ E4300

- [Uklanjanje WLAN kartice](#)
- [Ponovno postavljanje WLAN kartice](#)

⚠ **OPREZ:** Prije rada na unutrašnjosti računala pročitajte sigurnosne upute koje ste dobili s računalom. Dodatne sigurnosne informacije potražite na početnoj stranici za sukladnost sa zakonskim odredbama na www.dell.com: www.dell.com/regulatory_compliance.

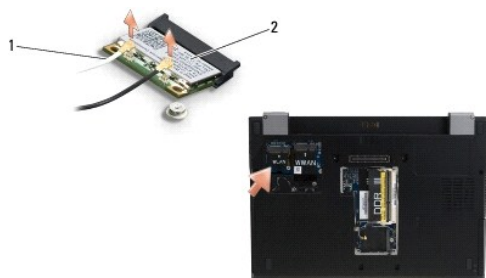
Vaše računalo podržava karticu bežične lokalne mreže (eng. Wireless Wide Area Network)(WLAN). Ako ste naručili WLAN karticu s vašim računalom, tada će kartica već biti ugrađena.

Uklanjanje WLAN kartice

1. Slijedite upute u [Što trebate znati za svoju sigurnost](#).
2. Zatvorite zaslon i računalo okrenite naopako.
3. Otpustite pričvrtni vijak na pokrovu WLAN/WWAN-a.
4. Uklonite pokrov WLAN/WWAN-a.



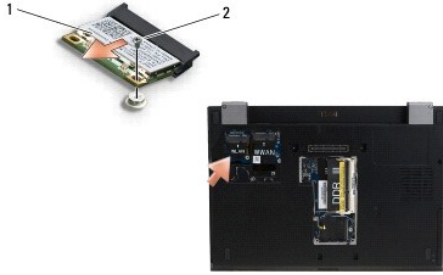
5. Odspojite antenske kabele iz WLAN kartice.



1 | priključci antenskih kabela (2) | 2 | WLAN kartica

6. Uklonite vijak M2 x 3 mm koji pričvršćuje WLAN karticu.

Kartica iskače pod kutom od 30 stupnjeva.



1	WLAN kartica	2	vijak M2 x 3 mm
---	--------------	---	-----------------

7. Izvucite WLAN karticu pod kutom od 30 stupnjeva iz njenog priključka.
-

Ponovno postavljanje WLAN kartice

- ➔ **OBAVI JEST:** Priključci su učvršćeni kako bi se osiguralo pravilno umetanje. Ako osjetite otpor, provjerite priključke na kartici i matičnoj ploči i ponovno poravnajte karticu.
- ➔ **OBAVI JEST:** Kako biste izbjegli oštećenje WLAN kartice, provjerite da prilikom ponovnog postavljanja ispod kartice nema kabela.
- 🔍 **NAPOMENA:** Utori kartice označeni su kao oznaka WLAN-a. Nemojte ugraditi WLAN karticu u neki drugi utor.
- 🔍 **NAPOMENA:** Ovaj postupak podrazumijeva da ste najprije dovršili postupak uklanjanja.

1. Umetnite WLAN karticu pod kutom od 30 stupnjeva u priključak na matičnoj ploči.
2. Pritisnite karticu prema dolje u položaj za poravnanje i držite je u tom položaju.
3. Ponovno postavite vijak M2 x 3 mm kako biste učvrstili WLAN karticu.
4. Ponovno priključite odgovarajuće antenske kabele u WLAN karticu:

Ako se na naljepnici WLAN kartice nalaze dva trokuta (bijeli i crni), priključite bijeli antenski kabel u priključak označen kao „glavni“ (bijeli trokut), a crni antenski kabel priključite u priključak označen kao „pomoćni“ (crni trokut). Pohranite preostali sivi kabel u kućište pored kartice.

Ako se na naljepnici WLAN kartice nalaze tri trokuta (bijeli, crni i sivi), priključite bijeli antenski kabel u bijeli trokut, crni antenski kabel priključite u crni trokut, a sivi antenski kabel priključite u sivi trokut.

- 🔍 **NAPOMENA:** Osigurajte da su kabele provučeni kroz kabelaške kanale.

5. Ponovno postavite pokrov WLAN/WWAN-a.
 6. Slijedite upute u odlomku [Nakon rada na unutrašnjosti računala](#).
-

[Povratak na stranicu sa sadržajem](#)

[Povratak na stranicu sa sadržajem](#)

Kartica bežične mreže širokog područja (eng. Wireless Wide Area Network) (WWAN)

Servisni priručnik za Dell™ Latitude™ E4300

- [Uklanjanje WWAN kartice](#)
- [Ponovno postavljanje WWAN kartice](#)

⚠ **OPREZ:** Prije rada na unutrašnjosti računala pročitajte sigurnosne upute koje ste dobili s računalom. Dodatne sigurnosne informacije potražite na početnoj stranici za sukladnost sa zakonskim odredbama na www.dell.com: www.dell.com/regulatory_compliance.

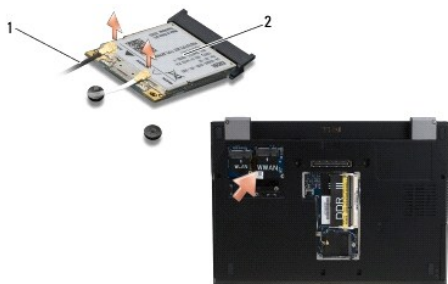
Vaše računalo podržava karticu bežične mreže širokog područja (eng. Wireless Wide Area Network) (WWAN). Ako ste naručili WWAN karticu s vašim računalom, tada će kartica već biti ugrađena.

Uklanjanje WWAN kartice

1. Slijedite upute u [Što trebate znati za svoju sigurnost](#).
2. Zatvorite zaslon i računalo okrenite naopako.
3. Otпустите pričvrсни vijak na pokrovu WLAN/WWAN-a.
4. Uklonite pokrov WLAN/WWAN-a.



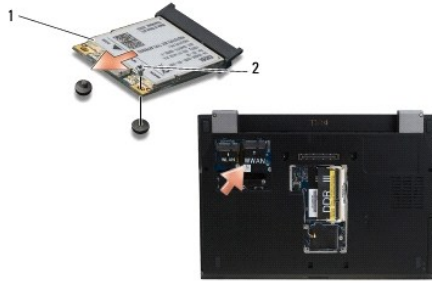
5. Odspojite antenske kabele iz WWAN kartice.



1	priključci antenskih kabela (2)	2	WWAN kartica
---	---------------------------------	---	--------------

6. Uklonite vijak M2 x 3 mm koji pričvršćuje WWAN karticu.

Kartica iskače pod kutom od 30 stupnjeva.



1	WWAN kartica	2	vijak M2 x 3 mm
---	--------------	---	-----------------

7. Izvucite WWAN karticu iz njezinog priključka.
-

Ponovno postavljanje WWAN kartice

- ➔ **OBAVIJEST:** Priključci su učvršćeni kako bi se osiguralo pravilno umetanje. Ako osjetite otpor, provjerite priključke na kartici i matičnoj ploči i ponovno poravnajte karticu.
- ➔ **OBAVIJEST:** Kako biste izbjegli oštećenje WWAN kartice, provjerite da prilikom ponovnog postavljanja ispod kartice nema kabela.
- ➔ **OBAVIJEST:** Postavite WWAN karticu u odjeljak prikazan na gornjoj fotografiji. Nemojte instalirati karticu u neki drugi utor.

1. Umetnite WWAN karticu u priključak pod kutom od 30 stupnjeva.
 2. Pritisnite karticu prema dolje u položaj za poravnanje i držite je u tom položaju.
 3. Ponovno postavite vijak M2 x 3 mm kako biste učvrstili karticu.
 4. Priključite bijeli antenski kabel u priključak označen kao „glavni“ (bijeli trokut), a crni antenski kabel priključite u priključak označen kao „pomoćni“ (crni trokut).
 5. Ponovno postavite pokrov WLAN/WWAN-a.
 6. Slijedite upute u odlomku [Nakon rada na unutrašnjosti računala](#).
-

[Povratak na stranicu sa sadržajem](#)